

Ofcom



# Adolygiad Cynulleidfaoedd y BBC:

Deall pa ffactorau allai ysgogi  
lefelau bodlonrwydd is  
ymysg grwpiau economaidd-  
gymdeithasol D ac E

Cyhoeddwyd 30 Tachwedd 2023

# Cynnwys

---

## Adran

Trosolwg .....	3
Cyflwyniad.....	5
Yr hyn rydym yn ei wybod a'r hyn rydym wedi'i ddysgu .....	9
Cysylltiad y BBC â chynulleidfaoedd.....	15
Cynnwys y BBC.....	21
Mae agweddau'n cael eu siapio gan fwy na dim ond rhaglenni.....	30
Beth nesaf? .....	33

# Trosolwg

Boed ar y teledu, y radio neu ar ddyfeisiau clyfar, mae cynulleidfaoedd yn wynebu amrywiaeth enfawr o ddewisiadau, ac mae llawer yn tueddu i ddewis gwasanaethau ffrydio a chyfryngau cymdeithasol fel eu hoff lwyfannau cynnwys. Mae'r newid hwn yn her sylweddol i ddarledwyr traddodiadol wrth iddynt geisio apelio at y cynulleidfaoedd ehangaf ar draws eu holl wasanaethau.

Mae hon yn her benodol i'r BBC o ystyried ei gylch gwaith i gyflawni ar gyfer pob cynulleidfa, a'i fodel cyllido unigryw. Rydym yn cydnabod bod y BBC yn wynebu pwysau ariannol, ond mae'n rhaid iddo barhau i ddod o hyd i ffyrdd arloesol o ddod â chynnwys i gynulleidfaoedd ar draws ei holl lwyfannau.

Ers dechrau rheoleiddio'r BBC, mae ein hymchwil wedi dangos yn gyson bod lefelau bodlonrwydd yn is ymysg cynulleidfaoedd yn yr hyn a elwir yn draddodiadol yn grwpiau economaidd-gymdeithasol D ac E. Cyfeirir yn aml at bobl o grwpiau D ac E fel pobl sydd â statws economaidd-gymdeithasol 'is' neu sy'n dod o gefndiroedd dosbarth gweithiol. Maent yn fwy tebygol o fod yn hŷn, yn ddi-waith, gydag anabledd, neu wedi ymddeol â phensiwn y wladwriaeth yn unig. Mae'r grwpiau hyn yn cynrychioli bron i chwarter poblogaeth y DU.

Rydym wedi cynnal adolygiad manwl, i ddeall pa ffactorau sylfaenol allai fod yn gyrru'r lefelau boddhad is hyn. Fel rhan o hyn, rydym wedi cynnal ymchwil newydd gyda chynulleidfaoedd D ac E, gan gynnwys cyfweiliadau a grwpiau ffocws manwl ledled y DU, ac wedi cynnal dadansoddiad pellach ar yr wybodaeth a'r data helaeth rydym yn ei chasglu ar hyn o bryd ynghylch y BBC. Gwnaethom ymgysylltu'n weithredol â rhanddeiliaid academiaidd ac yn y diwydiant, ac wedi cwrdd â thimau strategaeth, polisi, ymchwil a chomisiynu'r BBC, a sefydliadau sy'n cynrychioli'r grwpiau cynulleidfa hyn.

## Beth rydym wedi'i ganfod:

### **Mae'r bobl y buom yn siarad â nhw eisiau cynnwys sy'n cynnig dihangfa a chwmnïaeth**

Bydd bod yn sefydliad sy'n mwynhau cyrhaeddiad, cynefindra a hirhoedledd mor gryf bob amser yn cyflwyno heriau wrth geisio bodloni pob cynulleidfa. Fodd bynnag, roedd llawer o'r bobl y buom yn siarad â nhw yn teimlo bod rhaglenni'r BBC yn rhy sych ac yn rhy ddifrifol o'u cymharu â gwasanaethau eraill ac yn troi at leisiau mwy newydd ar y cyfryngau cymdeithasol a phodlediadau a oedd, yn eu barn nhw, yn fwy dilys a pherthnasol i'w profiadau go iawn. Dywedodd pobl eu bod am i'r BBC gymryd mwy o risgiau wrth gynhyrchu cynnwys newydd ac arloesol.

Roedd cynulleidfaoedd y buom yn siarad a nhw'n mynegi dewis pendant o wasanaethau ffrydio, megis Netflix a Spotify, oherwydd eu hargymhellion cynnwys personol iawn. Yn aml, gall pobl mewn grwpiau D ac E fod ag oriau gwaith anhraddodiadol neu batrymau shifft gwaith felly efallai na fydd yr amserlen ddarledu 'amser brig' gonfensiynol yn cyd-fynd â'u trefn ddyddiol.

### **Dywedodd pobl eu bod yn dal i deimlo cysylltiad â'r BBC, ond mae'n bosibl eu bod yn anwybyddu ei gynnwys mwy newydd**

Er gwaethaf yr heriau hyn, mae'r BBC yn dal i chwarae rhan hollbwysig yn neiet cyfryngau'r cynulleidfaoedd rydym wedi canolbwyntio arnynt yn yr adolygiad hwn. Pan wnaethom drafod rhaglenni'r BBC, roedd y prif raglenni yn y meddwl i lawer o bobl yn rhaglenni cenedlaethol adnabyddus fel *Eastenders*, *Match of the Day* a *Strictly Come Dancing*. Dywedodd pobl hefyd eu bod yn canmol ei ddarpariaeth newyddion a'u bod yn gweld y BBC fel cartref ar gyfer digwyddiadau cenedlaethol mawr.

Fodd bynnag, roedd ein hymchwil yn cydnabod bod yr enw da hwn am raglenni clasurol yn golygu bod perygl y gallai rhai cynulleidfaoedd anwybyddu unrhyw gynnwys mwy newydd mae'r BBC yn ei ddarlledu. Roedd rhai yn teimlo nad yw'r BBC yn gwneud digon i farchnata ei gynnwys newydd felly nid yw pobl yn ymwybodol o'r amrywiaeth a'r dewis eang sydd ar gael heddiw.

### **Mae cynulleidfaoedd yn teimlo eu bod wedi'u camliwio neu eu tangynrychioli gan y BBC**

Roedd y bobl roedden ni wedi siarad â nhw wedi nodi'n glir eu bod am i'r BBC wneud yn well am bortreadu eu bywydau go iawn mewn ffordd ddilys. Teimlant fod y BBC yn gallu colli agweddau bob dydd cynnil ar fywydau pobl o gefndiroedd dosbarth gweithiol, ac yn aml yn mynd yn ôl at nodweddion ystrydebol neu 'symbolaidd'.

Fodd bynnag, mae'n amlwg o'n trafodaethau â'r BBC yn ystod yr adolygiad hwn eu bod yn dal yn ymwybodol o'r mater hwn ac rydym yn croesawu ei ymdrechion parhaus i gynyddu cynrychiolaeth a darparu portreadu mwy dilys ar draws ei allbwn.

### **Mae mwy na dim ond cynnwys yn dylanwadu ar farn pobl am y BBC**

Fel y gwelsom mewn [adolygiadau blaenorol](#), mae ein hymchwil wedi dangos bod heriau ehangach i enw da'r BBC gan fod safbwyntiau pobl yn cael eu dylanwadu gan fwy na dim ond y rhaglenni maen nhw'n eu gwyllo neu'n gwrandao arnyn nhw. Dywedodd rhai pobl fod eu ffydd yn y BBC wedi cael ei niweidio gan 'sgandalau' neu straeon am y BBC sydd wedi digwydd yn llygad y cyhoedd. O ganlyniad, mae'r ymddiriedaeth sydd gan rai pobl y buom yn siarad â nhw tuag at y BBC wedi cael ei golli, nid oedd yn ymddangos bod modd i'r BBC ei gael yn ôl.

### **Gweithredu i wella profiad cynulleidfaoedd o'r BBC**

Nid yw'r adolygiad hwn yn ceisio gwneud argymhellion penodol i'r BBC nac yn cynnig newidiadau i'n fframwaith rheoleiddio. Yn hytrach, ein nod yw rhoi gwybodaeth i'r BBC ei hystyried wrth benderfynu ar ei ddull o ddiwallu anghenion y cynulleidfaoedd hyn. Ni fydd llawer o'r negeseuon gan y bobl y buom yn siarad â nhw fel rhan o'r adroddiad hwn yn newydd i'r BBC. Rydym yn gwybod ei fod yn comisiynu mwy o gynnwys y mae'n credu y bydd yn apelio mwy at y cynulleidfaoedd hyn. Fodd bynnag, mae angen i'r BBC fonitro'n ofalus a yw'r cynnwys hwn yn torri drwodd ac ystyried pa gamau pellach sydd eu hangen i atal y materion hyn rhag cael eu codi o un flwyddyn i'r llall.

Ym mis Ebrill 2023, rydym wedi rhoi [Trwydded Weithredu newydd](#) ar waith sy'n rhoi mwy o hyblygrwydd i'r BBC ymateb i anghenion cynulleidfaoedd. Wrth i ni barhau i ddal y BBC i gyfrif ar ran cynulleidfaoedd, byddwn yn edrych ar y cynnydd mae'r BBC yn ei wneud yn y meysydd a amlygwyd fel rhan o'r adolygiad hwn wrth i ni barhau i asesu ei berfformiad o ran diwallu anghenion pob cynulleidfa a chyflawni ei Genhadaeth a'r Dibenion Cyhoeddus.

# Cyflwyniad

## Nod yr adolygiad hwn yw deall yn well pam mae rhai cynulleidfaedd yn llai bodlon â'r BBC

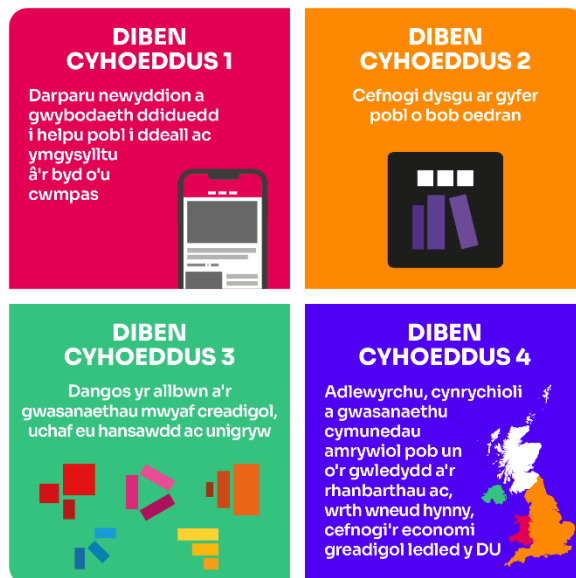
Cenhadaeth y BBC yw gwasanaethu pob cynulleidfa yn y DU drwy ddarparu cynnyrch a gwasanaethau diduedd, unigryw o ansawdd uchel sy'n hysbysu, yn addysgu ac yn diddanu. Mae cyflawni hyn wedi dod yn fwy heriol wrth i'r farchnad cyfryngau barhau i esblygu. Rôl Ofcom, fel y'i diffinnir gan [Siarter](#) a [Chytundeb Fframwaith y BBC](#), yw dal y BBC i gyfrif am gyflawni ei Genhadaeth a hyrwyddo'r Dibenion Cyhoeddus ar ran cynulleidfaedd.

Un ffordd y mae Siarter y BBC yn galluogi Ofcom i ddal y BBC i gyfrif yw trwy gynnal adolygiadau manwl sy'n "mynd i'r afael ag unrhyw bryder penodol" rydym yn ei ganfod.<sup>1</sup> Mae'r rhain yn ein helpu ni i ddeall beth yw barn pobl am agweddau o allbwn y BBC a gweld sut gallai'r BBC wasanaethu cynulleidfaedd yn well. Mae'r adolygiad hwn yn sail i'n [Hadroddiad Blynyddol ar y BBC](#), ac mae wedi cael ei gyhoeddi ochr yn ochr ag ef, sy'n asesu perfformiad y BBC yn erbyn pob agwedd ar ein gwaith rheoleiddio.

Fel mae'r amgylchedd y mae'r BBC yn gweithredu ynddo'n newid, rhaid i'r fframwaith rheoleiddio hefyd gadw i fyny ag ef. Ym mis Ebrill eleni, rydym wedi rhoi [Trwydded Weithredu newydd](#) ar waith sy'n cwmpasu gwasanaethau ar-lein y BBC yn llawn, gan roi mwy o hyblygrwydd iddo ymateb i anghenion cynulleidfaedd a pharhau i'n galluogi i'w dal i gyfrif.

Ers dechrau rheoleiddio'r BBC yn 2017, rydym wedi bod yn arbennig o bryderus bod cynulleidfaedd yn yr hyn y cyfeirir ato'n draddodiadol fel grwpiau economaidd-gymdeithasol D ac E yn parhau i fod yn llai bodlon â gwasanaethau'r BBC, gyda 55% o bobl mewn grwpiau D ac E â barn gyffredinol gadarnhaol am y BBC o'i gymharu â 67% o bobl mewn grwpiau A a B.<sup>2</sup> Cyfeirir yn aml at bobl mewn grwpiau D ac E fel pobl sydd â statws economaidd-gymdeithasol 'is', sy'n dod o aelwydydd incwm is neu o gefndiroedd dosbarth gweithiol. Maent yn fwy tebygol o fod yn hŷn, yn ddi-waith neu mewn gwaith heb sicrwydd, gydag anabledd, neu wedi ymddeol â phensiwn y wladwriaeth yn unig. Mae'r grwpiau hyn yn cynrychioli bron i chwarter poblogaeth y DU.<sup>3</sup>

Yn ein [Hadroddiad Blynyddol](#) diwethaf ar y BBC, fe wnaethom gyhoeddi y byddem yn cynnal adolygiad i archwilio pam mae'r cynulleidfaedd hyn yn gyson yn llai bodlon â'r BBC ac yn ceisio deall eu harferion yn well, a sut mae'r BBC yn cyflawni ar eu cyfer.



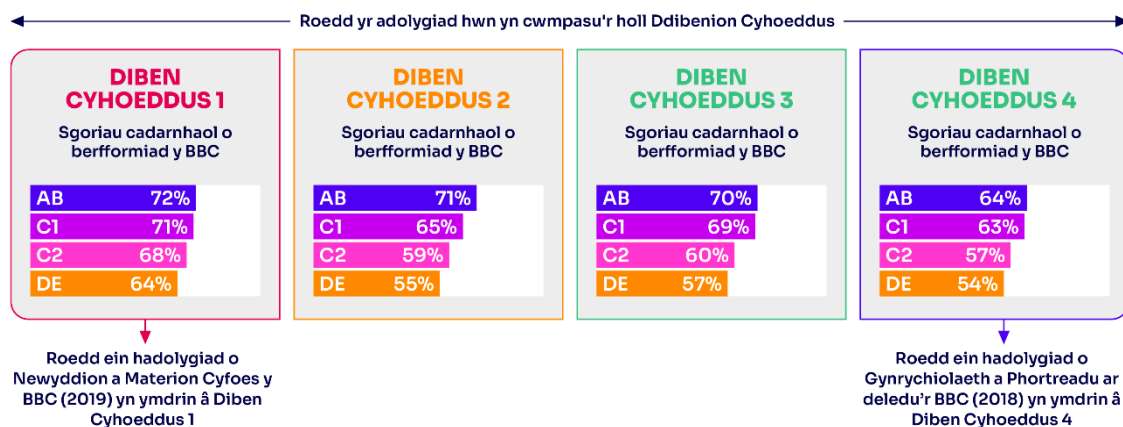
<sup>1</sup> [Siarter y BBC](#) (Erthygl 51(3))

<sup>2</sup> Traciwr Ofcom o Berfformiad y BBC 2022/23

<sup>3</sup> Mae dosbarthiad economaidd-gymdeithasol fel arfer yn seiliedig ar alwedigaeth ac yn cynnwys y categorïau canlynol: A, B, C1, C2, D and E.

## Sut rydym wedi cynnal yr adolygiad hwn

Mae'r adolygiad hwn yn cwmpasu holl allbwn a gwasanaethau'r BBC, gan dorri ar draws yr holl Ddibenion Cyhoeddus. Mae ein hymchwil blynyddol yn dangos bod y grwpiau D ac E yn rhoi sgôr sylweddol is i'r BBC na'r rheini mewn grwpiau economaidd-gymdeithasol eraill ar gyfer cyflawni pob diben cyhoeddus.



**Ffigur 2: Sgoriau cynulleidfa o berfformiad y BBC ar gyfer pob Diben Cyhoeddus (sgoriau 7-10)**

Ffynhonnell: Traciwr Ofcom o Berfformiad y BBC 2022/23

Er mwyn sicrhau bod ein hadolygiad yn ystyried cwrpas llawn Cenhadaeth y BBC i wasanaethu pob cynulleidfa, fe wnaethom [nodi](#) tri maes a oedd yn caniatáu i ni archwilio'n drylwyr y grwpiau amrywiol hyn o gynulleidfaedd a'u perthynas â'r BBC. Dyma nhw:

- **Cysylltiad:** rydym wedi archwilio sut mae'r BBC yn cysylltu â'r cynulleidfaedd hyn drwy edrych ar eu defnydd ehangach o'r cyfryngau, y rôl mae'r BBC yn ei chwarae yn hyn, a sut maen nhw'n cael gafael ar y BBC a darparwyr cyfryngau eraill ac yn cysylltu â nhw.
- **Cynnwys:** rydym wedi astudio sut mae gwahanol fathau o raglenni yn gwasanaethu cynulleidfaedd gwahanol ac wedi ymgysylltu â'r BBC i ddeall ei ddull o gomisiynu gyda chynulleidfaedd amrywiol mewn golwg.
- **Cyd-destun:** gwyddom o'n hymchwil flaenorol fod barn pobl am y BBC yn gallu cael ei siapio gan amrywiaeth o wahanol ffactorau. Rydym wedi archwilio a yw'r materion hyn ac unrhyw rai eraill yn berthnasol i sut mae pobl yn ffurfio barn ac agweddau tuag at y BBC.

Yn ogystal â siarad â chynulleidfaedd a rhanddeiliaid, fe wnaethom gomisiynu ymchwil ychwanegol, a oedd yn ein galluogi i ymchwilio'n ddyfnach i'r rhesymau pam mae rhai pobl yn dal i deimlo'n llai bodlon ag allbwn y BBC ar draws ei wasanaethau.

## Mae ffactorau sy'n dylanwadu ar fodlonrwydd cynulleidfaedd wedi hen ennill eu plwyf

Roedd ein [hadolygiad thematig blaenorol o gynrychiolaeth a phortreadu ar Deledu'r BBC](#) (2018) yn tynnu sylw at y ffaith bod rhai cynulleidfaedd, yn enwedig y rheini y tu allan i Lundain, yn teimlo bod eu hardaloedd lleol yn cael eu portreadu'n negyddol a bod stereoteipiau cenedlaethol a rhanbarthol yn cael ei defnyddio wrth eu cynrychioli nhw, eu bywydau a'u cymunedau. Tynnodd y bobl y buom yn siarad â nhw fel rhan o'r adolygiad presennol sylw at yr un materion eto, gan ddatgelu nad oes digon wedi cael ei wneud i fynd i'r afael â'r broblem hon.

Yn yr un modd, roedd ein [hadolygiad o allbwn newyddion a materion cyfoes y BBC](#) (2019) yn tynnu sylw at y ffaith bod llawer o safbwyntiau am y BBC yn cael eu siapio gan amrywiaeth o ffactorau, gyda

dim ond rhai yn ymwneud yn uniongyrchol â'i gynnwys, er enghraifft cyflogau staff y BBC, ei fodel cyllido a 'sgandalau' a oedd yn ymwneud â'r BBC. Mae'r materion hyn yn dal i gael eu codi.

Mae [adroddiad blynyddol](#) diweddaraf y BBC yn cydnabod bod rhai cynulleidfaoedd yn llai bodlon â'i gynnwys a'i wasanaethau nag eraill. Mae ymchwil cynulleidfa y BBC ar gyfer 2022/23 yn dangos bod "rhaid grwpiau cynulleidfa yn llai bodlon â'r BBC yn hyn o beth nag eraill. Eleni, roedd hyn yn wir am C2DE o'i gymharu â chynulleidfaoedd ABC1 a phobl anabl o'i gymharu â phobl nad ydynt yn anabl."<sup>4</sup> Fel rhan o'n [Hadroddiad Blynyddol ein hunain ar y BBC y llynedd](#), dywedodd y BBC wrthym ei fod yn edrych ar ffyrdd o ddiwallu anghenion y cynulleidfaoedd hyn yn well ac y byddai o bosibl yn ailgyfeirio rhan o'i gyllideb deledu i wneud dramâu, dramâu trosedd a dramâu comedi ysgafnach, yn ogystal â fformatau cystadleuaeth adloniant ffeithiol a rhaglenni dogfen chwaraeon. O ran radio a sain, mae'r BBC wedi dweud wrthym ei fod yn ceisio canolbwyntio ar chwaraeon drwy BBC Radio 5 Live a BBC Sounds i gyrraedd y cynulleidfaoedd hyn, ochr yn ochr â rhywfaint o allbwn llafar a cherddoriaeth wedi'i dargedu ar BBC Sounds.<sup>5</sup>

Ym mis Mawrth 2021, lansiodd y BBC ei [strategaeth pum mlynedd ar draws y DU](#) sy'n ceisio "ail-greu'r BBC fel sefydliad gwirioneddol ar draws y DU gyda phresenoldeb llawer cryfach ar hyd a lled y wlad." Nod y strategaeth hon yw symud pŵer a phenderfyniadau'r BBC o Lundain i wledydd a rhanbarthau'r DU.

## Rydym wedi ymgysylltu â chynulleidfaoedd a rhanddeiliaid ar draws y DU

Fel rhan o'r adolygiad hwn, rydym wedi cynnal dadansoddiad pellach o'r wybodaeth a'r data helaeth rydym yn eu casglu fel mater o drefn ynglŷn â'r grwpiau cynulleidfa hyn a pherfformiad y BBC. Mae hyn wedi cynnwys edrych ar wahaniaethau demograffig, daearyddol ac agweddol, a data defnyddio cyfryngau i ddeall pa gynnwys sy'n taro tant â rhai cynulleidfaoedd.

Fe wnaethom hefyd gomisiynu 2CV, asiantaeth ymchwil annibynnol, i gynnal prosiect ymchwil ansoddol ar raddfa fawr gyda chynulleidfaoedd D ac E, gan gynnwys cyfweiliadau manwl a grwpiau ffocws. Roedd y grwpiau ffocws i gyd wyneb yn wyneb ar wahân i un ar-lein, gyda chymysgedd o leoliadau trefol a gwledig ar draws pedair gwlad y DU. Roeddent yn cynnwys amrywiaeth o oedran, rhyw a chymysgedd o ba mor aml mae pobl yn defnyddio'r BBC. Yn ogystal, cynhaliwyd cyfweiliadau unigol manwl gyda phobl ledled y DU nad ydynt yn aml yn cael eu cynrychioli mor dda mewn ymchwil gan gynnwys y rhai â nam ar eu golwg neu eu clyw, anawsterau symudedd, neu sy'n niwroamrywiol.

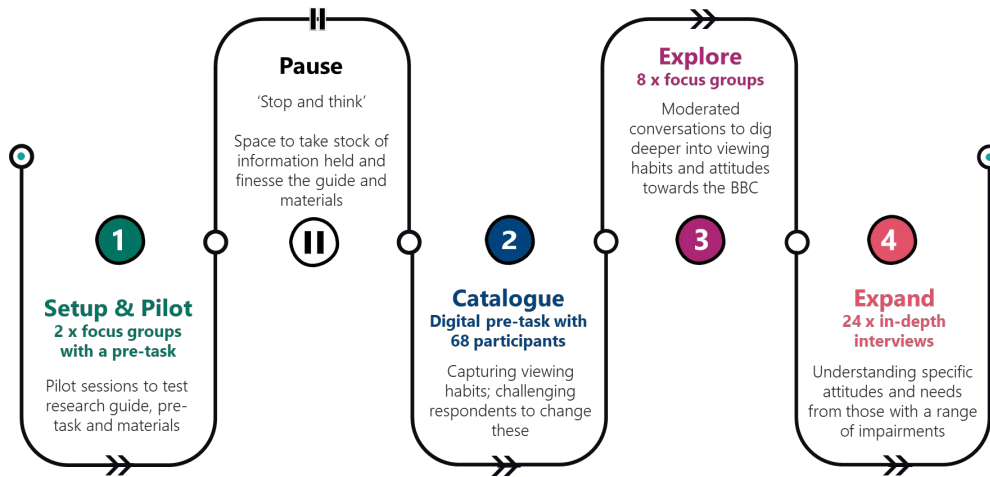


Ffigur 3: Ymchwil 2CV - Lleoliadau Grwpiau Ffocws

<sup>4</sup> [Adroddiad Blynyddol a Chyfrifon 2022/23](#), tudalen 131.

<sup>5</sup> [Adroddiad blynyddol Ofcom ar y BBC](#), tudalen 36.

Rydym wedi cynnwys dadansoddiad o ymchwil 2CV drwy gydol yr adroddiad hwn ac mae eu hadroddiad ymchwil llawn wedi cael ei gyhoeddi ar ein gwefan.



Ffigur 4: Ymchwil 2CV – Dull a Methodoleg

Gwnaethom hefyd ymgysylltu'n weithredol â rhanddeiliaid academiaidd ac yn y diwydiant, gan gynnwys cwrdd â thimau polisi, ymchwil a chomisiynu'r BBC, a chwrdd â sefydliadau sy'n cynrychioli'r grwpiau cynulleidfa hyn. Rydym yn gwerthfawrogi'n arbennig y mewnbwn a gawsom gan nifer o elusennau a grwpiau eiriolaeth sy'n cynrychioli llawer o'r grwpiau cynulleidfa a ystyriwyd gennym fel rhan o'r adolygiad hwn.

togetherTV

R N I B

RN I:D

WaveLength  
Fighting loneliness

B B C

VLV

Centre for Ageing Better  
Action today for all our tomorrows

Communications Consumer Panel

SCOPE

arqiva



# Yr hyn rydym yn ei wybod a'r hyn rydym wedi'i ddysgu

## Deall grwpiau cynulleidfa economaidd-gymdeithasol D ac E

Mae grwpiau cymdeithasol, a elwir yn aml yn 'grwpiau economaidd-gymdeithasol' (SEG), yn ffordd o ddsbarthu'r boblogaeth, a ddefnyddir yn eang yn y DU gan ymchwilyr y farchnad a'r gynulleidfa. Mae [chwe grŵp](#), fel y'u diffinnir gan y Gymdeithas Ymchwil i'r Farchnad. Mae'r grwpiau'n cynnwys:

- A: Gweithwyr proffesiynol; uwch reolwyr mewn busnes; gweision sifil ar y lefel uchaf
- B: Swyddogion rheoli canol mewn sefydliadau mawr, gyda chymwysterau priodol
- C1: Rheolwyr iau, perchnogion sefydliadau bach a'r holl weithwyr eraill nad ydynt yn weithwyr llaw
- C2: Gweithwyr llaw medrus
- D: Gweithwyr llaw lled-grefftus a di-greffft, prentisiaid a hyfforddeion gweithwyr medrus<sup>6</sup>
- E: Pobl sy'n derbyn budd-daliadau'r wladwriaeth yn y tymor hir

Wrth ddsbarthu Grŵp economaidd-gymdeithasol aelwyd neu unigolyn, mae ymchwilyr yn nodi'r 'prif enillydd incwm' yn y cartref, a'r math o swydd y mae'r prif enillydd incwm yr aelwyd yn ei gwneud. Nid yw Grŵp economaidd-gymdeithasol yn ystyried faint mae'r prif enillydd incwm yn ei ennill, dim ond y math o swydd y mae'n ei gwneud. Er enghraifft, gall rhywun sy'n weithiwr llaw lled-grefftus (Grŵp economaidd-gymdeithasol: D) ennill mwy na gweithiwr llaw medrus (Grŵp economaidd-gymdeithasol: C2) neu berchennog busnes bach (SEG: C1), ond byddent yn perthyn i grŵp economaidd-gymdeithasol 'is'. Fodd bynnag, mae cydberthynas gref rhwng grŵp cymdeithasol ac incwm, gyda phobl mewn grwpiau cymdeithasol is yn perthyn yn gyffredinol i aelwydydd incwm is.

Pan fydd ymchwilyr yn cyfeirio at grwpiau economaidd-gymdeithasol uwch (ABC1) ac is (C2DE), ystyrir bod y rhain yn aml yn golygu pobl o gefndiroedd dosbarth canol a dosbarth gweithiol, yn y drefn honno. Er nad yw Grwpiau economaidd-gymdeithasol yn mapio'n berffaith ar ddsbarth cymdeithasol, wrth gynnal ein hymchwil a'n dadansoddiad, gwelom ei bod yn ddefnyddiol defnyddio termau fel 'dosbarth canol' a 'dosbarth gweithiol' i sicrhau bod cyfranogwyr yn deall beth roeddem yn ei olygu pan oeddem yn trafod gefndiroedd pobl. Yn bwysicach, roedd defnyddio'r termau hyn hefyd yn golygu y gallem adlewyrchu'r iaith yr oedd ein cyfranogwyr yn ei defnyddio i siarad amdanynt eu hunain.

Nid yw ffyrdd traddodiadol o feddwl am ddsbarth bob amser yn ddefnyddiol ar gyfer deall safbwyntiau economaidd a chymdeithasol presennol pobl, a'u chwaeth ddiwylliannol. Mae bywydau pobl yn cael eu siapio gan nifer o nodweddion personol, gan gynnwys eu hethnigrwydd, rhywedd, cyfeiriadedd rhywiol, oed, statws economaidd-gymdeithasol ac a oes ganddyn nhw anabledd, yn ogystal â phrofiadau bywyd. Nid oedd llawer o'r bobl y buom yn siarad â nhw yn arbennig o gysylltiedig â'r syniad o ddsbarth ac yn siarad mwy o ran eu hunaniaeth unigol. Roedd hyn yn ychwanegu haen o wybodaeth werthfawr a chymhlethdod at y gwaith hwn, wrth i wahanol dermau a chysyniadau gael eu defnyddio gan wahanol bobl, ac rydym wedi ceisio eu hystyried drwy gydol ein hadroddiad. Cafodd

---

<sup>6</sup> Mae Grwpiau economaidd-gymdeithasol A-D hefyd yn cynnwys pobl sydd wedi ymddeol sydd hefyd â phensiwn seiliedig ar waith a oedd, pan oeddent yn gweithio, yn rhan o bob Grŵp, a phobl wedi ymddeol yr oedd eu diweddar ŵr neu wraig neu bartner sifil yn rhan o bob Grŵp. Mae Grŵp economaidd-gymdeithasol E hefyd yn cynnwys pobl sydd wedi ymddeol ac sy'n cael pensiwn y wladwriaeth yn unig. Dylai myfyrwyr gael eu cyfrif fel C1.

ein dull gweithredu hefyd ei ddylanwadu gan ein rhaglen ymgysylltu â rhanddeiliaid, gan gynnwys trafodaethau â thimau arbenigol yn Ofcom, y BBC a rhanddeiliaid darlledu eraill, yn ogystal â sefydliadau sy'n cynrychioli pobl hŷn a phobl anabl.<sup>7</sup>

Grŵp economaidd-gymdeithasol yw'r safon ymchwil o hyd ar gyfer deall defnyddwyr.<sup>8</sup> Mae wedi hen ennill ei blwyf ac mae llawer o sefydliadau'n parhau i'w ddefnyddio, gan gynnwys Ofcom, y BBC a darlledwyr eraill, adrannau'r Llywodraeth, rheoleiddwyr eraill fel Ofgem ac asiantaethau ymchwil.

Fodd bynnag, o ystyried yr heriau a wynebwyd gennym wrth ddefnyddio'r derminoleg hon fel rhan o'n hymchwil, rydym wedi penderfynu yn yr adroddiad hwn defnyddio 'dosbarth gweithiol' fel disgrifiad ar gyfer ein cyfranogwyr. Pan oedd nodweddion eraill yn effeithio ar sut roedd pobl yn cysylltu â'r BBC ac yn ei ddefnyddio, rydym wedi ystyried y rhain yn ein trafodaeth a'n dadansoddiad.

## Mae'r grwpiau cynulleidfa hyn yn amrywiol iawn

Er mai grwpiau D ac E yw'r grwpiau economaidd-gymdeithasol 'isaf', nid yw'r rhain o reidrwydd yn cynnwys pobl sy'n cael yr incwm isaf. Mae grwpiau D ac E yn cynnwys gweithwyr manwerthu, trinwyr gwallt, glanhawyr, labrwyd, y rheini sy'n gweithio mewn swyddi ansicr neu dros dro, gan gynnwys oriau dim contract, pensiynwyr y wladwriaeth yn unig a'r rheini nad ydynt yn gweithio neu nad ydynt erioed wedi gweithio. Mae graddau D ac E yn cynnwys pobl sy'n teimlo eu bod yn gwneud yn dda yn gymdeithasol ac yn economaidd, yn ogystal â'r rheini a allai deimlo'n ynysig ac sy'n ei chael hi'n anodd cael dau ben llinyn ynghyd. Mae tuedd hefyd i symud i mewn ac allan o'r radd D yn benodol, gan y gall pobl symud i mewn ac allan o'r categori hwn wrth i'w statws gweithio newid.

Mae cyfansoddiad grwpiau D ac E ychydig yn wahanol i'r cyfartaleddau poblogaeth cyffredinol. Yn ôl amcangyfrifon o'r Cyfrifiad diweddaraf, mae grwpiau D ac E yn cynrychioli tua 24% o'r boblogaeth (AB 23%, C1 33%, C2 20%), gydag amrywiadau rhanbarthol ar draws y DU. Mae'r gyfran uchaf o aelwydydd D ac E yng Ngogledd Ddwyrain Lloegr lle maent yn cyfrif am 27% o aelwydydd, o'i gymharu ag 17% o aelwydydd yn Ne Ddwyrain Lloegr.

Mae aelwydydd D ac E yn anghymesur o debygol o fod yn aelwydydd un unigolyn lle mae'r unigolyn dros 55 oed (7% o aelwydydd D ac E o'i gymharu â 4% o'r holl aelwydydd), neu aelwydydd lle mae'r oedolion yn 16-34 oed gyda phlant dibynnol (21% o aelwydydd D ac E o'i gymharu ag 17% o'r holl aelwydydd). Mae aelwydydd D ac E hefyd yn llai tebygol o fod yn Wyn (72% o aelwydydd D ac E, 79% o'r holl aelwydydd), ac yn fwy tebygol o fod o grŵp ethnig arall.

Er bod hon yn garfan hynod amrywiol o'r boblogaeth, mae ein hymchwil yn dangos yn gyson eu bod, yn gyffredinol, yn fwy tebygol o fod yn llai bodlon â'r BBC. Mae'r adroddiad hwn yn edrych ar y rhyngweithio rhwng bod mewn grŵp economaidd-gymdeithasol is a nodweddion eraill – gan gynnwys anabled, ethnigrwydd ac oedran – a'r gwahanol resymau sydd ganddynt dros deimlo nad yw'r BBC 'ar eu cyfer nhw'.

---

<sup>7</sup> Wrth ddweud 'anabl', rydym yn cyfeirio at y rhai sydd wedi nodi bod ganddynt nam corfforol neu feddyliol sy'n gallu cael effaith sylweddol neu hirdymor ar weithgareddau o ddydd i ddydd. Mae'r diffiniad hwn yn seiliedig ar y model meddygol o anabled ac rydym yn cydnabod y gall yr effeithiau hyn fod o ganlyniad i rwystrau systemig, cymdeithasol yn hytrach nag oherwydd yr anabled ei hun.

<sup>8</sup> Gellir cyfuno Grŵp economaidd-gymdeithasol hefyd â mesurau eraill i greu darlun mwy cynnil o rai grwpiau cymdeithasol, er enghraifft NS-SEC (sy'n cael ei ddefnyddio fel rhan o Gyfrifiad y DU), a metrigau ymchwil marchnad eraill fel ACORN (a ddefnyddir gan y BBC) a MOSAIC (a ddefnyddir gan Ofcom).

## Mae'r cyfryngau'n chwarae rhan fawr yn eu bywydau bob dydd

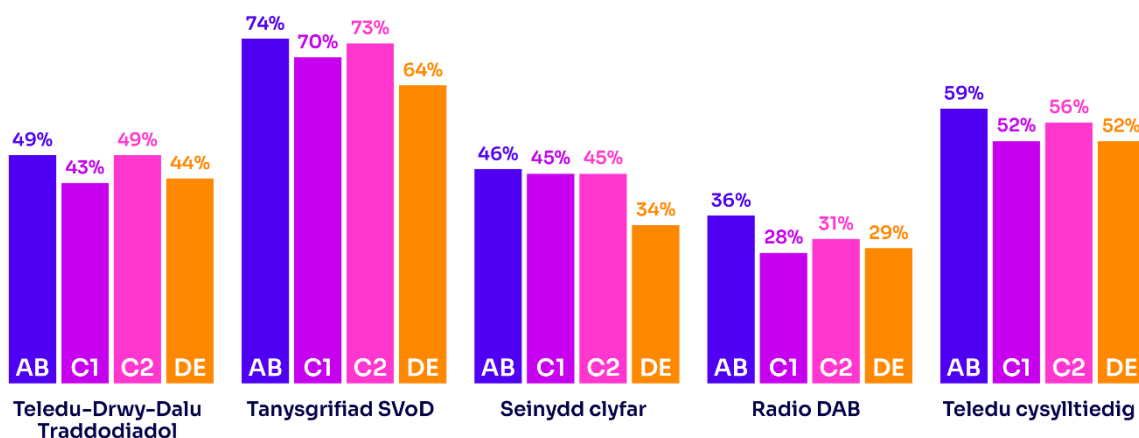
Mae ein dadansoddiad yn dangos bod pobl mewn grwpiau D ac E yn gwyllo mwy o deledu na grwpiau eraill. Fodd bynnag, mae pobl yn symud fwyfwy oddi wrth sianeli teledu a gorsafoedd radio sy'n cael eu darlledu at wasanaethau ar-lein ac mae llawer mwy o gystadleuaeth ar gyfer cynulleidfaedd, yn enwedig gan chwaraewyr bydeang arloesol sy'n cael eu hariannu'n dda, fel Netflix a Spotify.

Mae'r rheini mewn grwpiau D ac E yn fwy tebygol o wyllo'r BBC o'i gymharu â'r darlledwyr gwasanaeth cyhoeddus eraill, sy'n cyfrif am chwarter (26%) eu hamser gwyllo.

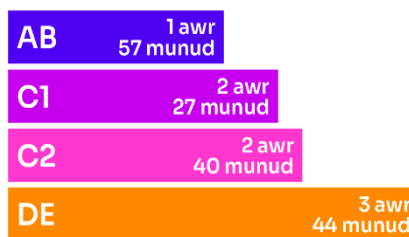
Mae ychydig dros wyth o bob deg oedolyn (83%) ar draws y wlad yn defnyddio cynnwys y BBC ar ryw ffurf bob wythnos. Mae 89% o'r rheini mewn grwpiau A a B yn defnyddio cynnwys y BBC bob wythnos, ond mae hyn yn gostwng i 78% ar gyfer y rheini mewn grwpiau D ac E.<sup>9</sup> Er gwaethaf lefelau gwyllo cymharol uchel ar draws gwasanaethau'r BBC, mae cynulleidfaedd mewn grwpiau D ac E yn llai tebygol o ddweud y byddent yn gweld colli'r BBC na'r rheini mewn grwpiau cynulleidfa eraill.<sup>10</sup>

Rydym yn gwybod bod grwpiau D ac E yn fwy tebygol o dreulio mwy o'u hamser sain wythnosol ar radio byw o'i gymharu â grwpiau eraill (64% o'i gymharu â 56% ar gyfer grwpiau AB) ac o'r gwrando hwn, mae cyfran is ar-lein yn hytrach na thrwy set radio.

Mae ein hymchwil flynyddol hefyd yn dangos bod y grwpiau cynulleidfa hyn yn llai tebygol na rhai grwpiau eraill o fod â gwasanaethau teledu drwy dalu traddodiadol (ee Sky neu Virgin Media), fideo ar-alw drwy danysgrifio (SVoD) (ee Netflix, Amazon Prime a Disney+) neu'n berchen ar seinydd clyfar neu deledu wedi'i gysylltu.

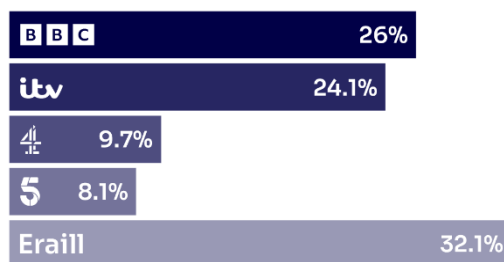


**Ffigur 7: Dyfais y cartref a'r nifer sy'n defnyddio gwasanaethau**  
Ffynhonnell: Traciwr Technoleg Ofcom 2023



**Ffigur 5: Munudau dyddiol cyfartalog o deledu sy'n cael ei ddarlledu, 4 oed a hyn - 2022**

Ffynhonnell: Data cyfunol 28 diwrnod BARB



**Ffigur 6: Cyfran DE o wyllo teledu sy'n cael ei ddarlledu - 2022**

Ffynhonnell: Data cyfunol 28 diwrnod BARB

<sup>9</sup> IPA TouchPoints ton 1 2023.

<sup>10</sup> Traciwr Ofcom o Berfformiad y BBC 2022/23.

## Mae bodloni cynulleidfaoedd yn dod yn fwyfwy heriol

Mae ffigurau gwylio teledu sy'n cael ei ddarlledu'n draddodiadol wedi bod yn gostwng ers blynyddoedd, wrth i fwy o bobl ddefnyddio gwasanaethau ar-lein i gael gafael ar eu cynnwys cyfryngau. Mae hyn wedi cyfateb â mwy o ddewis i wylwyr a gwrandawyr o amrywiaeth eang o gynnwys o ddarllledwyr, gwasanaethau ffrydio a llwyfannau ar-lein sy'n rhoi cyfle i bron unrhyw un greu a rhannu eu cynnwys personol eu hunain. Gyda mwy o wasanaethau i ddewis ohonynt, mae gan gynulleidfaoedd fwy o reolaeth dros yr hyn maen nhw ei eisiau o ran cynnwys a gan y darparwyr eu hunain, gan allu cymharu un gwasanaeth ag un arall.

Canfu ein hymchwil fod gan bobl o grwpiau D ac E ddisgwyliadau uwch o'r cyfryngau maen nhw'n ymgysylltu â nhw, gan achosi iddyn nhw graffu mwy ar wasanaethau. Pan nad yw gwasanaeth yn darparu'r hyn maen nhw ei eisiau mwyach neu'n bodloni eu disgwyliadau, byddent yn fwy tebygol o'i ollwng a symud i blatfform gwahanol.

*"Rydw i'n trin y llwyfannau fel eu bod nhw bob amser yn cael eu treialu. Os ydw i'n diflasu ar y cynnwys sydd ar gael neu os nad ydw i'n teimlo ei fod yn werth y drafferth – fe wna i symud at ddarparwr arall."*

**Derry/Londonderry, Menyw, 35-54, grŵp economaidd-gymdeithasol E.**<sup>11</sup>

Mae'r rheini mewn grwpiau D ac E yn fwy tebygol o fod yn ddi-waith neu'n wynebu anawsterau ariannol o'u cymharu â'r rheini mewn grwpiau economaidd-gymdeithasol eraill. Gall hyn arwain at lefel uwch o graffu wrth ystyried gwerth am arian gwasanaethau ynglŷn ag ansawdd a chynnwys y gwasanaethau a gynigir.

## Yn aml nid yw bywydau pobl yn cyd-fynd ag amserlenni teledu traddodiadol

Yn ystod ein hymchwil, mynegodd rhai cyfranogwyr amheumon ynghylch ansawdd rhaglenni yn ystod y dydd ar ddarllledwyr traddodiadol, gan gynnwys y BBC. Roedd llawer hefyd yn honni nad oeddent yn defnyddio'r amserlen deledu fyw mwyach ar gyfer y rhan fwyaf o'u hamser gwylio. Yn aml, gall pobl mewn cyflogaeth mewn grwpiau D ac E fod ag oriau gwaith anhraddodiadol neu batrymau shift gwaith felly efallai na fydd yr amserlen ddarlledu 'amser brig' gonfensiynol yn cyd-fynd â'u trefn ddyddiol. Dywedodd llawer mai un o'r apeladau ynghylch gwasanaethau ffrydio ar-lein oedd eu bod yn cynnig hwylustod mynediad ar-alw a'r hyblygrwydd i wyllo cynnwys o ansawdd uchel ar adeg sy'n gyfleus iddyn nhw, beth bynnag fo'u hamser a'u lleoliad.

Tynnwyd sylw hefyd at y personoleiddio manwl a chategoreiddio'r cynnwys a gynigir ar y gwasanaethau hyn, yn enwedig i'r rheini nad oeddent eisiau gwneud gormod o ymdrech i feddwl a chwilio am rywbeth i'w wyllo. Roedden nhw'n hoffi bod y gwasanaethau hyn yn gwneud y gwaith hwn iddyn nhw i bob pwrpas.

Mae'r ffyrdd y mae pobl yn darganfod cynnwys newydd a phoblogaidd hefyd wedi trawsnewid. Yn draddodiadol, byddai gwylwyr yn dibynnu ar drafodaethau ar ôl darlledu gyda theulu, ffrindiau a chydweithwyr ar gyfer argymhellion ac ymatebion rhaglenni, y cyfeiriwyd atynt yn flaenorol fel

---

<sup>11</sup> Drwy gydol yr adroddiad rydym yn defnyddio sylwadau air am air gan gyfranogwyr i helpu i ddangos ein canfyddiadau. Rydym wedi cynnwys nodweddion a ddefnyddiwyd gennym i sicrhau bod y cyfranogwyr yn cael eu gwasgaru'n dda.

sgyrsgiau anffurfiol. Roedd y ddeinameg hon fel arfer yn gysylltiedig ag amserlennu rhaglenni roedd yn rhaid eu gwyllo a oedd yn cael ei gynnig gan ddarlledwyr teledu traddodiadol. Fodd bynnag, mae cyfryngau cymdeithasol yn cael eu defnyddio fwyfwy i ddarganfod cynnwys newydd. Roedd hyn yn duedd a oedd yn gysylltiedig yn flaenorol â chynulleidfaoedd iau ond mae'r ymchwil hon wedi dangos ei fod bellach yn gyffredin ar draws pob grŵp, beth bynnag fo'u hoedran.

## Mae pobl yn chwilio am gynnwys ar gyfer dihangfa a chwmniaeth

Rydym yn gwybod bod unigolion yn y grwpiau D ac E yn [fwy tebygol o wynebu heriau iechyd meddwl](#), bod ganddynt anabledd, poen cronig a bod yn niwroamrywiol. I lawer, mae teledu a radio yn aml yn cael eu defnyddio fel adnoddau ar gyfer dihangfa a chysur. Yn ystod ein hymchwil, roedd rhai o'r rhai y buom yn siarad â nhw yn ffafrio cynnwys a oedd yn teimlo eu bod yn cymryd risg ac yn hwyl, gan ei fod yn rhoi cyfle iddynt ymgolli mewn gofod meddwl gwahanol a chau llygad ar rai o'r materion y maent yn eu hwynebu mewn bywyd bob dydd. Roedd y grwpiau hwn yn credu bod cynnwys y BBC yn fwy difrifol, yn amherthnasol ac yn llai peryglus. Ystyrir bod ffrydio gwasanaethau a chyfryngau cymdeithasol ar y llaw arall yn cynnig cynnwys mwy difyr a hwyliog a oedd yn darparu'r ddihangfa a'r gwmniaeth yr oeddent yn chwilio amdanynt.

I'r rheini sy'n defnyddio'r cyfryngau fel cwmni neu ryddhad, roedd ail-wyllo sioeau cyfarwydd yn gysur gan eu bod yn gwybod beth i'w ddisgwyl, ac roedd yn creu ymdeimlad o hiraeth. Roedd gwasanaethau ffrydio byd-eang yn cael eu hystyried fel y lle delfrydol i fynd i wyllo cyfresi cyllideb uchel, hirsefydlog, Americanaidd yn aml, fel *Friends* neu *Greys Anatomy*, a oedd yn cael eu ffafrio gan lawer y buom yn siarad â nhw o ystyried y nifer uchel o benodau a oedd ar gael.

*“Dechreuais hefyd wyllo Grey’s Anatomy y llynedd, ar wasanaeth ffrydio (Disney+) sydd wedi dod yn ffefryn arall, oherwydd yr amrywiaeth eang o benodau sydd ar gael, felly mae’n fwy dibynadwy a chyson – rwy’n gwybod y byddaf yn gallu gwyllo rhaglen rwy’n ei hoffi, ac ni fydd prinder penodau unrhyw dro’n fuan. Mae fel ffrind y gallaf ddibynnu arno.”*

**Goole, Menyw, 18-24, grŵp economaidd-gymdeithasol D/E.**

## Yr her o ran dewis a sylw

Gwelsom hefyd fod pobl yn aml yn defnyddio nifer o sgriniau drwy gydol y dydd, yn aml ar yr un pryd. Mae'r ymgysylltu amrywiol hwn yn arwain at ffocws gwasgaredig ymysg cynulleidfaoedd a gall ei gwneud yn anodd i'r darlledwyr traddodiadol gynnal a chadw eu sylw ymysg cynnwys ar-lein byrrach sy'n cael ei gynhyrchu gan ddefnyddwyr. Roedd llawer o'r bobl rodden ni wedi siarad â nhw yn ffafrio cynnwys cyfryngau cymdeithasol yn eu hamser hamdden (yn enwedig TikTok a YouTube) gan mai dim ond cyfnodau byr o sylw oedd ei angen a gellir ei integreiddio'n hawdd i'w harferion bob dydd.

[Ar TikTok] *“Mae gennych chi fideos sy’n 3, 5, 10 eiliad o hyd, rydych chi’n chwilio am gynnwys cyflym iawn nad yw’n cymryd unrhyw ymdrech i dalu sylw iddo go iawn.”*

**Swydd Gaer, Menyw, 26, grŵp economaidd-gymdeithasol D, cyflwr iechyd meddwl**

## **Ystyrir bod lleisiau newydd a rhai sy'n dod i'r amlwg yn fwy dilys**

Ar gyfer rhai cynulleidfaoedd y boom yn siarad â nhw, mae'r unigolion sy'n creu cynnwys fel gwesteiywr podlediadau neu 'YouTubers' yn cael dylanwad mewn sgysiau prif ffrwd. Mae hyn yn her i ddarlledwyr traddodiadol fel y BBC o ran ymddangos yn berthnasol i'r grŵp amrywiol hwn. Dywedodd y bobl roedden ni wedi siarad â nhw eu bod yn fwyfwy parod i wrando ar gynnwys a gynhyrchir gan ddefnyddwyr sy'n cael ei greu gan unigolion fel Joe Rogan neu KSI, gan eu bod yn teimlo eu bod yn ddilys ac yn fwy tebygol o adlewyrchu eu safbwyntiau a'u profiadau na chyfryngau darlledu traddodiadol, a oedd yn cael eu hystyried yn 'ddiogel', yn gyfyngedig ac yn apelio at y tir canol. Mae personoleiddio manwl gwasanaethau fel Spotify a YouTube yn golygu bod cynulleidfaoedd yn dod ar draws mwy a mwy o gynnwys gan unigolion maen nhw'n eu hystyried yn debyg iddyn nhw eu hunain neu'n cyd-fynd â'u profiadau a'u diddordebau, hyd yn oed y rhai mwy arbenigol.

# Cysylltiad y BBC â chynulleidfaoedd

Ers ei ddarlledu'n fyw am y tro cyntaf dros ganrif yn ôl, mae'r BBC wedi chwarae rhan flaenllaw yn niwylliant a bywyd bob dydd y DU. Mae ei werthoedd sylfaenol i hysbysu, addysgu a diddanu wedi rhychwantu cenedlaethau, pob unigolyn gyda'i gysylltiadau amrywiol ei hun â'r BBC a'i raglenni, ei bobl a'i gyflwynwyr.

Mae'r BBC yn dal i chwarae rhan hollbwysig yn neiet cyfryngau'r cynulleidfaeoddd rydyn ni wedi canolbwyntio arny'n nhw yn yr adolygiad hwn, ond maen nhw'n defnyddio darparwyr eraill yn fwy fel cyfran o'u defnydd cyffredinol o'i gymharu â grwpiau eraill. Mae'r her o ddiwallu anghenion cynulleidfaeoddd mwy tameidiog ar gyfer y BBC yn fwy wrth iddo ddod o dan fwy o bwysau ariannol. Rydym wedi dweud o'r blaen bod angen iddo ddod o hyd i ffyrdd newydd o ymgysylltu â'r rheini sy'n gwyllo'r rhan fwyaf o'u cynnwys ar-lein, gan barhau i gynnig amrywiaeth eang o gynnwys ar draws ei lwyfannau darlledu traddodiadol, hyn oll wrth iddo barhau i wynebu pwysau ariannol sylweddol. Fel rydym wedi'i nodi, mae llawer mwy o ddewis o ran beth mae pobl yn gwranddo arno neu'n ei wyllo ac mae'r BBC, fel llawer o ddarlledwyr traddodiadol, yn wynebu her wrth gystadlu am gyfran o amser a sylw pobl. Mae ein gwaith wedi dangos bod hyn yn arbennig o berthnasol i'r grwpiau cynulleidfa sy'n rhan o'r adolygiad hwn. Gwelsom fod eu harferion cyfryngau yn cynnwys amrywiaeth eang o wahanol ffynonellau a phwyntiau mynediad (ee eu ffonau, cyfrifiaduron, dyfeisiau tabled, setiau teledu). Roeddent yn aml-sgrinio'n gyson, ac yn tueddu i gael eu denu at gynnwys a oedd yn ddifyr ar unwaith.

Mae'r ffocws tameidiog a'r gystadleuaeth barhaus am sylw yn cael effaith ar lefelau bodlonrwydd, yn enwedig ar gyfer mathau mwy traddodiadol o gyfryngau – gan gynnwys y BBC a darlledwyr gwasanaeth cyhoeddus eraill. Gyda'r toreth o fformatau a llwyfannau cynnwys mwy newydd a diddorol, mae cyfryngau traddodiadol yn ei chael hi'n anodd cynnal sylw a bodloni cynulleidfaeoddd.

## Mae'r BBC yn dal i fod yn ffynhonnell boblogaidd o gynnwys

Er gwaethaf yr heriau hyn, rydym yn gwybod bod y BBC yn dal i gyrraedd cyfran sylweddol o'r boblogaeth. Fel rydym wedi nodi uchod, mae tua wyth o bob deg o bobl o grwpiau D ac E yn defnyddio'r BBC bob wythnos.<sup>12</sup> Mae hyn yn dweud wrthym, er bod y cynulleidfaeoddd hyn yn llai bodlon â pherfformiad y BBC o'i gymharu â grwpiau eraill, mae llawer yn dal i edrych ar y BBC ac yn ei ddefnyddio fel mater o drefn.

Yn ystod ein hymchwil, roeddem am archwilio cysylltiad pobl â'r BBC. Roedd hyn yn cynnwys ystyried unrhyw gysylltiad emosiynol sydd ganddynt â'r BBC a'i wasanaethau, ac edrych ar agweddau mwy ymarferol fel sut maen nhw'n rhyngweithio ac yn defnyddio'r gwasanaethau yn eu bywydau bob dydd. Fe wnaethom ofyn pryd maen nhw'n gwyllo neu'n gwranddo ar wasanaethau'r BBC, a yw hynny drwy'r sianeli darlledu traddodiadol? Ai drwy DAB neu radio traddodiadol? A ydynt yn ffrydio drwy BBC iPlayer a BBC Sounds yn unig? A yw apiau symudol y BBC yn llywio eu bywydau o ran newyddion, tywydd a chwaraeon? Oedden nhw'n cael eu magu mewn cartref a oedd yn gwyllo llawer o gynnwys a gwybodaeth y BBC? Ydyn nhw neu eu plant yn defnyddio'r BBC fel adnodd addysgol drwy BBC Bitesize neu gynnwys dysgu anffurfiol arall? Drwy ystyried y cwestiynau hyn, rydym wedi gallu

---

<sup>12</sup> IPA TouchPoints ton 1.

ymchwilio'n ddyfnach i agweddau pobl at y BBC a lle mae'n cyd-fynd â'u harferion cyfryngau ehangach.

Roedd ein hymchwil yn cynnwys pobl yn cadw eu dyddiaduron cyfryngau eu hunain i'n galluogi i ddeall eu harferion ehangach. Roedd rhai yn cymryd rhan mewn tasgau amddifadedd lle roeddent yn cael un ai cynnwys y BBC yn unig, neu ddim cynnwys o gwbl, am gyfnod. Yna buon nhw'n cymryd rhan mewn sesiynau grŵp ffocws neu gyfweiliadau manwl yn eu hardal leol a oedd yn caniatáu trafodaeth eang, gan gynnwys pa wasanaethau cyfryngau oedd yn bwysig iddyn nhw'n bersonol, beth oedden nhw'n teimlo oedd fwyaf perthnasol i bobl fel nhw, sut roedden nhw'n defnyddio'r BBC o'i gymharu â gwasanaethau eraill, a sut roedden nhw'n teimlo amdano fel darlledwr a sefydliad yn fwy cyffredinol.

Er ei bod yn amlwg bod gwasanaethau ffrydio byd-eang fel Netflix, Spotify, Disney+ a YouTube yn ffefrynnau ymysg y cynulleidfaoedd hyn, gwelsom fod gan bawb y BBC ar ryw ffurf neu'i gilydd yn eu "byd cyfryngau".

Roedd BBC iPlayer yn boblogaidd fel gwasanaeth ac yn cael ei ddefnyddio'n aml. Mae hyn yn adlewyrchu'r newid i fwy o bobl yn cael gafael ar gynnwys ar-lein ac roedd yn golygu bod rhai gwasanaethau traddodiadol (BBC Two, BBC Four, gorsafoedd radio'r BBC) yn cael llai o sylw yn eu deiet cyfryngau neu'n cael eu hanwybyddu'n llwyr pan oedd pobl yn trafod beth roeddent yn ei ddefnyddio fel mater o drefn.

## Cynnwys hirsefydlog ac wedi hen ennill ei blwyf yw'r prif gysylltiadau â'r BBC

Mae BBC One yn dal yn bwysig oherwydd ei henw da fel ffynhonnell newyddion, materion cyfoes a straeon sy'n torri. Er gwaethaf gostyngiad graddol dros amser, mae BBC One yn dal i gael ei rhestru fel y brif ffynhonnell newyddion sy'n cael ei defnyddio yn ein [Harolwg Cael Gafael ar Newyddion](#) blyneddol, cyn ITV a Facebook.<sup>13</sup> Roedd cynulleidfaoedd y buom yn siarad â nhw hefyd yn meddwl bod BBC One yn bwysig ar gyfer rhaglenni cenedlaethol adnabyddus fel *Eastenders*, *Match of the Day* a *Strictly Come Dancing*.

Mae'r rhaglenni penodol hyn wedi bod ar gael ers degawdau, gan ddangos cryfder y BBC o ran cysylltu â chynulleidfaoedd drwy deitlau sydd wedi hen ennill eu plwyf. Dywedodd rhai eu bod yn dibynnu'n benodol ar y BBC pan oeddent yn tyfu i fyny pan oedd sianeli wedi'u cyfyngu i ddarlledwyr gwasanaeth cyhoeddus daearol. Roedd rhaglenni eraill a oedd ym meddwl llawer o gynulleidfaoedd hefyd yn deitlau mwy clasurol neu hŷn fel *Porridge*, *Gavin and Stacey* a *Holby City*. Mae'r canfyddiadau hyn yn awgrymu bod ei enw da am raglenni clasurol yn golygu bod perygl y gallai rhai cynulleidfaoedd anwybyddu unrhyw gynnwys mwy newydd mae'r BBC yn ei ddarlledu, gan eu harwain i feddwl bod y BBC yn "gaeth i'r gorffennol" o bosibl. Roedd rhai yn teimlo nad yw'r BBC yn gwneud digon i farchnata ei gynnwys newydd felly nid yw pobl yn ymwybodol o'r amrywiaeth a'r dewis eang sydd ar gael heddiw.

## Mae BBC iPlayer yn dal i gael ei weld yn bennaf fel gwasanaeth 'dal i fyny'

Mae diffyg gwybodaeth am gynnwys newydd neu fwy newydd ar BBC iPlayer yn fater y mae cynulleidfaoedd wedi'i godi gyda ni o'r blaen. Yn gynharach eleni, fe wnaethom [gyhoeddi](#) ymchwil a oedd yn edrych yn benodol ar wasanaethau ar-lein y BBC. Gwelwyd bod pobl oedd yn aml yn tueddu i ddefnyddio BBC iPlayer i ddal i fyny yn ei chael hi'n haws cael gafael ar raglenni adnabyddus y BBC a

---

<sup>13</sup> [Arolwg Ofcom ar Gael Gafael ar Newyddion 2023.](#)



oedd yn aml yn amlwg drwy dudalen hafan BBC iPlayer, tra bod gofyn gwneud mwy o ymdrech i ddod o hyd i gynnwys llai adnabyddus neu fwy arbenigol. Teimlai rhai y gellid cael gwell cydbwysedd rhwng helpu cynulleidfaoedd i ddod o hyd i gynnwys cyfarwydd a hysbys a'u helpu i ganfod opsiynau 'newydd iddynt hwy'.

*“Mae gen i’r meddylfryd hwnnw o’i ddefnyddio ar gyfer dal i fyny. Dydw i erioed wedi meddwl chwilio iPlayer yn y ffordd y byddwn i’n gwneud gwasanaethau ffrydio eraill. Efallai mai ffordd o feddwl yw hynny.”*

**Menyw, Yr Alban**

**Jigsaw Research – Gwasanaethau Ar-lein y BBC (Mawrth 2023)**

Roedd ymchwil a wnaed fel rhan o’r adolygiad hwn yn adleisio’r canfyddiadau blaenorol hyn am BBC iPlayer. Tynnodd y rhai y buom yn siarad â nhw yn y grwpiau D ac E sylw at y ffaith eu bod yn defnyddio’r cyfryngau am ddau brif reswm: dihangfa a chwmnïaeth. Gallai’r rhesymau hyn fod yn debyg i unrhyw grwpiau eraill, ond roedd y bobl D ac E y buom yn siarad â nhw yn ei gwneud yn glir bod defnyddio’r cyfryngau iddyn nhw yn tynnu eu sylw - amser i ffwrdd o heriau bywyd modern. Roedd eu hatyniad at wasanaethau ffrydio, sy’n cynnig dewis mwy personol a phenodol, yn rhoi’r cysur iddyn nhw o beidio â gorfod meddwl gormod am yr hyn roedden nhw’n mynd i’w wyllo, gan y byddai’r algorithm yn gwneud y gwaith iddyn nhw yn y bôn. Roedd hyn yn golygu bod modd cael cysylltiad hawdd â’r gwasanaethau hyn nad oeddent yn ei deimlo â BBC iPlayer, a oedd yn cael ei ystyried yn fwy o lyfrgell o gynnwys hyn, y mae modd cael gafael ar bethau pan fydd y defnyddiwr yn gwybod am y rhaglen benodol maen nhw’n chwilio amdani, nid ar gyfer darganfod rhaglenni.

Mynegodd rhai ymdeimlad o deimlo’n gyfyngedig wrth ddefnyddio BBC iPlayer, gan eu bod yn credu bod ei gatalog yn sylweddol llai nag un llwyfannau eraill. Roeddent yn gwerthfawrogi Netflix yn arbennig am ei fod yn cael ei weld yn ychwanegu cynnwys newydd yn gyson, a theimlwyd ei fod yn cynnig sicrwydd i wylwyr am gyflenwad diddiwedd o ddeunydd i’w wyllo, ynghyd â sut maent yn darparu argymhellion personol yn fwy effeithiol.

Fodd bynnag, mae’n bwysig pwysleisio, er bod llyfrgell cynnwys BBC iPlayer yn wir yn llai na llyfrgell Netflix, mae’n dal i gynnig llawer iawn o gynnwys, gyda chyfanswm o 28,439 awr ar gael yn 2022, yn wahanol i 49,690 awr Netflix. Mae hefyd yn cynnig mwy na gwasanaethau ar-alw darlledu gwasanaeth cyhoeddus eraill er nad yw hyn bob amser yn cael ei gydnabod gan gynulleidfaoedd.<sup>14</sup>



**Ffigur 8: Oriau sydd ar gael ar wasanaethau fideo ar-alw darlledwyr a fideo ar-alw tanysgrifiadau**

Ffynhonnell: Ampere Analysis

<sup>14</sup> Ampere Analysis, cyrchwyd Gorffennaf 2023 – mae’r ffigurau’n cynrychioli hyd yr holl deitlau sydd ar gael ar gatalogau fideo ar-alw ar draws 2022. Mae Ampere Analysis yn dad-ddyblygu teitlau er mwyn sicrhau nad oes cyfrif dwbl dros oriau.

*“Gydag iPlayer, mae’n teimlo bod llai ar gael o’i gymharu â gwasanaethau ffrydio eraill. Er enghraifft, mae Netflix yn dod â phethau newydd allan o hyd, ac mae gan Channel 4 bob amser lawer o bethau newydd ar eu gwefan dal i fyny.”*

**Dunfermline, Menyw, 27, grŵp economaidd-gymdeithasol D, chyflwr iechyd meddwl**

## Mae gan BBC Three hunaniaeth gliriach gyda gwylwyr iau

Mae’n ymddangos bod y BBC yn gallu torri drwodd wrth dargedu demograffeg benodol. Er enghraifft, dywedodd rhai o’n cyfranogwyr ymchwil, yn enwedig y rheini yn ein grwpiau iau, eu bod yn teimlo bod gan BBC Three hunaniaeth glir. Roedden nhw’n ei weld fel rhywle lle bydden nhw’n gallu mynd i ddod o hyd i gynnwys comedi, genre sy’n cael ei ystyried yn bwysig ar draws yr ystod o demograffeg roedden ni wedi siarad â nhw. Roedd rhaglenni ar BBC Three hefyd yn cael eu hystyried yn rhai mwy ‘mentrus’ a byddai’r cyfranogwyr yn hoffi gweld mwy o gynnwys ‘sydd â risgiau’ gan y BBC, rhywbeth y byddwn yn sôn amdano yn y bennod nesaf.

Y llynedd, ail-lansiodd y BBC sianel BBC Three fel sianel ddarlledu, ar ôl ei symud i wasanaeth ar-lein yn unig yn 2016. Mae ein dadansoddiad o’r holl grwpiau cynulleidfa wedi dangos, er ei fod yn wynebu rhai heriau o ran denu gwylwyr, bod y rheini sy’n ei wyllo, fel llawer y buom yn siarad â nhw yn ein grwpiau, yn ei ganmol mewn modd ffafriol gydag oddeutu tri o bob pum gwylwr BBC Three yn ystod y chwe mis diwethaf yn dweud eu bod yn fodlon â’r sianel.<sup>15</sup>

## Mae’r cynulleidfa oedd hyn yn teimlo bod y BBC yn rhoi gwybodaeth ac yn addysgu’n dda

Wrth geisio deall mwy am sut mae pobl yn teimlo eu bod yn gysylltiedig â’r BBC, roeddem am siarad yn uniongyrchol am gynnwys penodol, yn ogystal â’u hannog i feddwl am sut mae’r BBC yn gwasanaethu cynulleidfa oedd ledled y DU yn ehangach. Felly, fe wnaethom gyflwyno Dibenion Cyhoeddus y BBC i’n cyfranogwyr i ddechrau trafodaeth ar y rôl ehangach hon sydd gan y BBC yn y DU. Wrth ddangos y dibenion, roedd pobl yn tynnu sylw at y ffaith bod newyddion ac addysg, o’r pedwar diben, yn sefyll allan fel y rhai roedden nhw’n teimlo bod y BBC yn dda am eu gwneud. Roedden nhw’n gweld y BBC fel cartref digwyddiadau chwaraeon cenedlaethol mawr, fel Wimbledon neu’r Gemau Olympaidd a digwyddiadau seremonïol neu draddodiadol eraill fel Priodasau Brenhinol neu, yn fwy diweddar, marwolaeth ac angladd EM y Frenhines Elizabeth II.

Wrth drafod radio, nid oedd gan ein cyfranogwyr fawr o awydd i wrando bob dydd, yn enwedig ar orsafoedd y BBC. Yr unig amser y cawsant eu hunain yn gwrando ar y radio oedd wrth deithio yn eu ceir gyda Spotify, Apple Music a gwasanaethau ffrydio sain eraill a oedd yn llawer gwell ganddynt ar adegau eraill oherwydd eu gallu i bersonoli gwrando ar eu hoff gerddoriaeth ac artistiaid. Mae data’r diwydiant yn dangos bod grwpiau D ac E yn fwy tebygol o wrando ar radio masnachol fel Global neu orsafoedd Bauer (67%) bob wythnos na’r BBC (46%).<sup>16</sup> Roedd yn well gan y grwpiau hyn wrando ar gerddoriaeth ac roeddent yn llai tebygol o fod eisiau gwrando ar radio llafar.

<sup>15</sup> Traciwr Cyfryngau Gwasanaeth Cyhoeddus Ofcom 2022.

<sup>16</sup> RAJAR Ch3 2023 oedolion 15 a hŷn. Mewn cymhariaeth, mae gorsafoedd masnachol a BBC yn cyrraedd yr un gyfran o oedolion AB (68%).

## Mae cynnwys gwreiddiol y BBC hefyd yn cael ei wyllo ar wasanaethau eraill

Gwelsom fod pobl yn aml yn gwyllo cynnwys y mae'r BBC wedi'i gomisiynu, ei ariannu a'i ddangos yn wreiddiol ar ei sianeli teledu a BBC iPlayer, drwy wasanaethau ffrydio eraill fel Netflix ac Amazon Prime. Roedd enghreifftiau o hyn yn cynnwys rhaglenni fel *Peaky Blinders* a *Killing Eve* fel enghreifftiau o raglenni difyr o ansawdd uchel nad oeddent yn sylweddoli eu bod yn rhaglenni'r BBC yn wreiddiol.

Yn ystod ein hymchwil, fe wnaethom ddangos amrywiaeth eang o gynnwys y BBC i gyfranogwyr, o'r gorffennol a'r presennol, ac roedd rhai yn synnu o weld bod llawer ohonynt yn rhaglenni'r BBC. Pan drafodwyd hynny yn ein hymchwil, roedd yn tynnu sylw at y ffaith bod perygl na fydd pobl yn rhoi digon o gredyd i'r BBC am wneud gwahanol fathau o gynnwys a oedd, yn eu barn nhw, yn apelio at eu chwaeth a'u dewisiadau. Gallai hyn wedyn gyfrannu at safbwyntiau llai cadarnhaol o bosibl, ynghylch darpariaeth cynnwys y BBC yn gyffredinol.

*“Roeddwn i wir yn hoffi Killing Eve, doeddwn i ddim yn gwybod mai'r BBC wnaeth hwnnw, doeddwn i ddim yn gwybod pwy wnaeth o, rwy'n meddwl fy mod i wedi'i wyllo ar Netflix? Ond ie, roedd yn ddrama dda iawn.”*

**Canolbarth Lloegr, Menyw, 19, grŵp economaidd-gymdeithasol E, yn byw â salwch cronig/ansefydlog.**

## Mae'r BBC yn rhagori'n gyson ar ei dargedau hygrychedd

Mae'r grwpiau cymdeithasol D ac E yn fwy tebygol o gynnwys pobl hŷn neu anabl nag unrhyw grŵp arall. O'r herwydd, fe wnaethom sicrhau ein bod yn cynnwys pobl â gwahanol fathau o anabledau fel rhan o'n hymchwil a dywedon nhw fod llwyfannau teledu, radio ac ar-lein yn chwarae rhan bwysig yn eu bywydau bob dydd.

Mae'r BBC yn ddarostyngedig i'r targed is-deitlo uchaf o blith yr holl ddarlledwyr (100%), ac mae wedi ymrwmo i sain sy'n disgrifio 20% o'i raglenni (y targed a osodwyd yw 10%) ac yn ymarferol mae'n cyflawni mwy na hyn (ee 42% wedi cael ei ddisgrifio ar BBC Four yn hanner cyntaf 2023).<sup>17</sup> Mae hefyd wedi arloesi o ran darparu gwasanaethau mynediad, fel gyda disgrifiadau sain byw o *Strictly Come Dancing* a ddechreuodd gyda chyfres 2023. Nid oes gan y BBC ddyletswyddau hygrychedd eto ar BBC iPlayer a chynnwys fideo ar-alw arall, ond yn ôl ei Adroddiad Blyneddol diweddaraf, yn 2022/23 roedd yn darparu isdeitlau ar 87% o raglenni BBC iPlayer, disgrifiadau sain ar 14% a dehongliad iaith arwyddion ar 8% o'r cynnwys.

Yn fwy cyffredinol, mae tîm Ymchwil a Datblygu'r BBC yn cynnal amrywiaeth o [brosiectau](#) sy'n cyfrannu at ddealltwriaeth gyffredinol o dechnoleg hygrychedd a dewisiadau defnyddwyr. Rydym yn deall bod [canllawiau is-deitlau'r](#) BBC yn cael ei defnyddio gan rai ddarlledwyr eraill i gyfrannu at gynhyrchu is-deitlau. Mae sicrhau ansawdd gwasanaethau mynediad yn flaenoriaeth i Ofcom – ar hyn o bryd rydym yn [diwygio](#) ein [canllawiau ar ddarparu gwasanaethau mynediad teledu](#) ac yn cynnal ymchwil gyda chynulleidfaoedd anabl, i ehangu'r cyngor a gynigir ar wneud gwasanaethau mynediad o ansawdd uchel y gellir eu defnyddio ar draws cynnwys darlledu ac ar-alw.

---

<sup>17</sup> Mae adroddiad Gwasanaethau Mynediad i Deledu Ofcom yn mesur i ba raddau y mae sianeli teledu sy'n cael eu darlledu yn cynnwys isdeitlau, disgrifiadau sain a/neu iaith arwyddion. Mae'r adroddiad ar gyfer Ionawr - Mehefin 2023 ar gael [yma](#).

## Rhaid i'r BBC barhau i ystyried sut mae'n cysylltu â chynulleidfaedd

Mae ein hymchwil gyda grwpiau cynulleidfa D ac E wedi dangos bod y BBC yn dal yn rhan bwysig o fywydau cyfryngau'r cynulleidfaedd hyn. Rydym wedi nodi gwasanaethau, cynnwys a meysydd darparu penodol y mae'r bobl y buom yn siarad â nhw yn eu mwynhau ac yn teimlo eu bod yn bwysig. Dywedodd rhai cyfranogwyr wrthym hefyd fod y BBC yn teimlo'n 'hen ffasiwn', o ran y cynnwys ei hun a darparu ei gynnwys. Er mwyn i'r BBC wasanaethu pob cynulleidfa, rhaid iddo nodi gwahanol ffyrdd o gysylltu â grwpiau amrywiol o gynulleidfaedd.

Yn ystod yr adolygiad hwn, roeddem wedi cwrdd â rheolwyr a chomisiynwyr ar draws teledu a radio'r BBC, ac mae'n amlwg eu bod yn gweld perthnasedd cynyddol i'r grwpiau cynulleidfa hyn fel blaenoriaeth allweddol. Roedd gennym ddiddordeb arbennig mewn clywed sut mae partneriaethau wedi bod yn bwysig yn y maes hwn, gan gynnwys mewn digwyddiadau mawr fel *Penwythnos Mawr Radio 1*, *Gŵyl TRNSMT a Glastonbury*, gan sicrhau bod pobl yn gallu cael mynediad at y perfformiadau a'u mwynhau hyd yn oed pan nad ydynt yno, yn enwedig pan ellid ystyried cost yn rhwystr i rai.

Mae ein hadroddiadau blynyddol ar berfformiad y BBC wedi nodi y gallai'r BBC fod yn fwy uchelgeisiol o ran ei agwedd at bartneriaethau a gallai hyn fod yn ffordd dda o ymgysylltu â gwahanol grwpiau cynulleidfa. Er nad oes amheuaeth nad yw'n bwysig bod y BBC yn parhau i fod â pherthynas gyda phartneriaid yn y diwydiant sgrin a sefydliadau addysgol, yn ogystal â gweithio gyda nhw, gallai ystyried sut gallant weithio mewn partneriaeth â sefydliadau sy'n siarad yn fwy penodol â chynulleidfaedd dosbarth gweithiol.

[Y llynedd](#), fe wnaethom nodi bod y BBC wedi datblygu fframwaith i asesu effaith partneriaethau a'i fod yng nghamau cynnar ei weithredu.<sup>18</sup> Ers hynny, mae'r BBC wedi dweud wrthym ei fod wedi cynnal arolygon i ddeall pa gynulleidfaedd mae ei bartneriaethau presennol yn eu cyrraedd ac mae'n gweithio i greu prosiectau partneriaeth cynnwys creadigol i wella ei berthnasedd i gynulleidfaedd, gan gynnwys y rheini o fewn grwpiau economaidd-gymdeithasol D ac E. Croesewir y cynnydd hwn a bydd gennym ddiddordeb arbennig yn y modd y bydd hyn yn datblygu dros y flwyddyn nesaf.

# Cynnwys y BBC

Mae'r adran hon yn nodi rhywfaint o'r hyn rydym yn ei wybod am y cynnwys mae pobl mewn grwpiau cynulleidfa D ac E yn ei ddefnyddio ac yn trafod beth roedd cyfranogwyr yn ei hoffi a ddim yn ei hoffi am gynnwys y BBC. Roedd y rheini roeddem wedi siarad â nhw yn tueddu i ganolbwyntio ar gynnwys teledu sy'n cael ei ddangos ar sianeli darlledu'r BBC neu BBC iPlayer, yn hytrach na BBC Radio neu wasanaethau ar-lein eraill y BBC fel BBC Sounds, gwefan ac apiau'r BBC, yn enwedig wrth drafod cynrychiolaeth a phortreadu. O ganlyniad, yn y bennod hon, teledu yw ein prif ffocws, er bod cylch gwaith Ofcom i ddal y BBC i gyfrif yn cynnwys asesu perfformiad ar draws teledu, radio ac ar-lein.

Fel y nodwyd yn y bennod flaenorol, mae ein hymchwil yn dangos bod pobl mewn grwpiau D ac E yn aml yn troi at deledu neu radio am ddihangfa a chwmnïaeth. Awgrymodd llawer o'r rhai y buom yn siarad â nhw fod cynnwys sy'n teimlo'n gyfredol, yn ffres ac yn cymryd risg yn tueddu i apelio at eu dymuniad am ddihangfa, tra bo rhaglenni sy'n gyfarwydd, yn galonogol ac yn caniatáu ar gyfer gwyllo cyfforddus, neu'n ennyn ymdeimlad o hiraeth, yn apelio at eu dymuniad am gwmnïaeth. Mae chwaeth pobl yn unigol felly mae'n anodd dod i gasgliadau pendant ynghylch pa fathau o gynnwys mae pobl yn eu defnyddio ar gyfer dihangfa a chwmnïaeth; gallai'r hyn sy'n caniatáu i un unigolyn 'ddiann' fod yn brofiad gwyllo cysurus cyfarwydd i rywun arall. Yr hyn sy'n glir o'n hymchwil yw nad yw'r BBC 'ar flaen meddwl' rhywun o ran diwallu'r anghenion hyn, yn hytrach, dywedodd y rhan fwyaf o'n cyfranogwyr eu bod wedi troi at y prif ddarparwyr ar-lein.

## Nid y BBC yw darparwr craidd cynnwys adloniant erbyn hyn

Roedd y rheini a oedd yn rhan o'n hymchwil yn defnyddio neu wedi defnyddio cynnwys ar y BBC, ac roedd llawer o bobl yn dewis rhaglenni a oedd o'r radd flaenaf yn eu barn nhw, fel *Line of Duty*, *Happy Valley*, *Match of the Day* a *Strictly Come Dancing*. Fodd bynnag, mae mwy o gystadleuaeth wedi herio statws y BBC fel darparwr craidd cynnwys o'r radd flaenaf ar gyfer cynulleidfaedd yn y DU. Gyda'r cynnydd mewn gwasanaethau fel Netflix, Amazon Prime, Disney+, ac Apple TV, roedd y bobl roedden ni wedi siarad â nhw'n teimlo, er bod y BBC yn dal i gynhyrchu llawer o raglenni o ansawdd, nad yw'n sefyll allan mewn maes prysur mwyach.

*"Mae'r cwmnïau ffrydio rhyngwladol mawr wedi rhagori arnyn nhw o ran ansawdd."*

**Glasgow, Dyn, 25-34, grŵp economaidd-gymdeithasol E.**

Un mater allweddol, a godwyd gan nifer o bobl y buom yn siarad â nhw, oedd bod rhaglenni'r BBC yn cael eu hystyried yn fwyfwy sych a difrifol o'u cymharu â sianeli darlledu gwasanaeth cyhoeddus eraill a'r prif wasanaethau ffrydio. Er bod hyn yn cael ei ystyried yn briodol ar gyfer rhai genres (fel newyddion a materion cyfoes, a rhai dramâu), roedd ein cyfranogwyr yn gyffredinol yn teimlo bod mwy o gynnwys 'hwyliog' ar gael mewn manau eraill ac yn aml yn troi at sianeli eraill neu at wasanaethau ffrydio ar gyfer rhaglenni mwy ysgafn.

Roedd cynnwys y BBC hefyd yn cael ei ystyried yn fwyfwy 'diogel' a, gan rai, yn rhy wleidyddol gywir. Wrth egluro sut mae'r BBC wedi dod yn 'ddiogel', soniodd pobl am raglenni roedden wedi'u mwynhau yn y gorffennol ond yn teimlo na fyddent yn cael eu gwneud mwyach, neu roedden yn sôn am

gyflwynwyr a thalentau roeddent yn teimlo bod y BBC yn arfer eu cyflogi ond na fyddent nawr (ee Ricky Gervais<sup>19</sup>, Jeremy Clarkson).

*“Mae’r BBC, i mi, yn fwy o deledu difrifol nag ITV. Hynny yw, os ydych chi eisiau ychydig o ysgafnder, rydych chi’n gwyllo ITV.”*

**Llaneirwg, Menyw, 35-54, grŵp economaidd-gymdeithasol E.**

Ystyriwyd bod y newid hwn yn cael effaith arbennig o negyddol ar allbwn comedi’r BBC. Roedd llawer o’n cyfranogwyr yn teimlo bod y BBC yn arfer cynhyrchu cynnwys comedi o’r radd flaenaf ond bod hyn yn aml yn cael ei weld fel rhywbeth nad yw’n ddigon mentrus ar gyfer chwaeth fodern a’u bod yn colli elfen ‘hwyliog’ rhaglenni’r BBC. Fel rhan o’r adolygiad hwn, fe wnaethom siarad â chomisiynwyr y BBC a ddywedodd wrthym eu bod yn ymwybodol o’r pryder hwn ymysg cynulleidfaoedd.

## **Mae’r BBC yn dal i gynhyrchu rhaglenni o ansawdd uchel, llwyddiannus**

Er gwaethaf y materion a godwyd gan ein cyfranogwyr, mae pobl mewn grwpiau D ac E yn dal i ddefnyddio llawer o gynnwys y BBC. Ac ochr yn ochr â chomisiynau blaenllaw blaenorol – *Gavin and Stacey*, *The Office*, ac ati – mae’r BBC yn dal i gael ei weld fel un sy’n arwain y maes mewn rhai genres, gan gynnwys newyddion ar deledu a radio (fel y trafodwyd yn y bennod flaenorol), rhaglenni dogfen ffeithiol, rhaglenni natur, a dramâu o safon uchel.

Er bod llawer o hoffter o raglenni adloniant blaenllaw’r BBC fel *Strictly Come Dancing*, roedd ymdeimlad bod y BBC yn dibynnu mwy a mwy ar raglenni a fformatau sefydledig, a bod angen adnewyddu’r elfen hon o bortffolio’r BBC.

Roedd dadansoddiad o’r prif raglenni’n dangos bod yr hyn sy’n chwarae’n dda ymysg cynulleidfaoedd D ac E yn tueddu i chwarae’n dda ar draws pob grŵp cynulleidfa, gan awgrymu, er y bydd rhai rhaglenni sy’n gwneud yn well ymysg cynulleidfaoedd D ac E, bod cynnwys o ansawdd uchel yn tueddu i dorri ar draws pob grŵp economaidd-gymdeithasol. Mae’r teitlau a oedd wedi gwyro mwy at gynulleidfaoedd D ac E dros y flwyddyn ddiwethaf yn cynnwys *Hungry For It*, rhaglen BBC Three a gyflwynwyd gan Stacey Dooley, *Movies with Ali Plum*, rhaglen adolygu ffilm BBC Three a gyflwynwyd gan feirniad ffilm BBC Radio 1, a *Pretty Little Liars*, drama i bobl yn eu harddegau o’r Unol Daleithiau a ddangoswyd ar BBC Three.<sup>20</sup>

## **Ond mae'r bobl y buom yn siarad â nhw yn dal i deimlo eu bod wedi’u camliwio neu eu tangynrychioli gan y BBC**

Mae’r Siarter yn datgan wrth gyflawni Diben Cyhoeddus 4 y dylai’r BBC adlewyrchu amrywiaeth y DU yn ei allbwn a’i wasanaethau. Drwy wneud hynny, dylai’r BBC gynrychioli a phortreadu yn gywir ac yn ddilys fywydau pobl ledled y DU, a chodi ymwybyddiaeth o’r diwylliannau gwahanol a safbwyntiau amgen sy’n creu cymdeithas.

Yn 2018, fe wnaethom gynnal [adolygiad manwl o Gynrychiolaeth a Phortreadu ar Deledu’r BBC](#). Roeddem wedi pwysleisio pwysigrwydd cynrychiolaeth a phortreadu’n gywir, gan nodi ei fod yn hanfodol i ddyfodol y BBC. Roedd yr adroddiad yn dangos, oherwydd ei fodel cyllido unigryw, bod gan gynulleidfaoedd ddisgwyliadau uchel o ran sut dylai’r BBC gynrychioli a phortreadu’r DU. Maen nhw’n

<sup>19</sup> Ym mis Mai 2023, cyhoeddodd y BBC fod Ricky Gervais wedi cyfarwyddo ffilm fer – 7 munud – ar gyfer y BBC, ei brosiect BBC cyntaf ers 2013.

<sup>20</sup> Data cyfunol 28 diwrnod BARB 2022/23. Maint cynulleidfa DE o leiaf 50k. Yn ôl proffil oedolyn DE (oedolion sylfaen).

ei ddal i safonau uwch na darlledwyr a gwasanaethau ffrydio eraill, ac maen nhw'n disgwyl i'r BBC sicrhau cynrychiolaeth a phortreadu cywir.

Yn yr adolygiad hwnnw, gwelsom fod pobl â nodweddion penodol, ac a oedd yn perthyn i grwpiau cymdeithasol penodol, yn teimlo eu bod yn cael eu siomi gan gynrychiolaeth a phortread y BBC ohonynt. Mae ein hymchwil diweddaraf yn awgrymu bod heriau o hyd i'r BBC yn y maes hwn.

Yn gynharach yn yr adroddiad hwn, gwnaethom ddadansoddi cyfansoddiad y grwpiau D ac E, gan ddefnyddio data'r Cyfrifiad i ddangos bod crynodiadau daearyddol o bobl mewn grwpiau D ac E, a bod pobl yn y grwpiau hyn yn fwy tebygol o fod ag anabledd. Fel rhan o'n hymchwil, fe wnaethom holi pobl ynghylch sut roedd y BBC yn eu cynrychioli, a'r cymunedau roedden nhw'n rhan ohonyn nhw. Roedd canfyddiadau'r rhan hon o'r ymchwil yn amrywiol iawn, ond fe wnaethom nodi tair thema allweddol a gododd yn gyntaf yn ein hadolygiad yn 2018: cynrychiolaethau o ddsbarthiadau cymdeithasol, anabledd, a gwledydd a rhanbarthau'r DU.

## Mae cyfranogwyr o gefndiroedd dosbarth gweithiol yn dal i deimlo nad yw'r BBC yn eu cynrychioli

Ar y cyfan, teimlai'r bobl y buom yn siarad â nhw nad oes llawer o gynrychiolaeth ar y BBC o'r hyn roeddent yn ei alw'n "fywyd go iawn", <sup>21</sup>, "bywydau normal, bywydau dosbarth gweithiol"<sup>22</sup> neu "y werin bobol"<sup>23</sup>. Arsylwad rheolaidd a amlygwyd yn ein hymchwil oedd bod cymhlethdod bywyd arferol - gan gynnwys trafferthion ac hanawsterau pobl ond hefyd eu llawenydd a'u llwyddiannau – yn absennol o gynnwys y BBC, a phan oedd grwpiau D ac E yn cael eu cynrychioli, roeddent naill ai'n cael eu beirniadu neu eu dychanu. Pan ofynnwyd iddynt beth roeddent am weld mwy ohono ar y sgrin, dywedodd un cyfranogwr o'n grwpiau ffocws:

*"Bywyd go iawn. Dangos ein trafferthion go iawn a dangos ein bod ni'n hapus ar y cyfan. Dangoswch hi'n edrych ar ôl yr wyrion, neu'n dawnsio gyda'i gŵr yn y gegin. Dangos bywyd go iawn."*

**Gosport, Menyw, 55+, grŵp economaidd-gymdeithasol D/E.**

Roedd llawer o'r rheini roeddem wedi siarad â nhw fel rhan o'r adolygiad hwn yn teimlo bod y BBC yn tanberfformio o ran sut roedd yn cynrychioli pobl o gefndiroedd dosbarth gweithiol a'u bod yn absennol neu ddim ond yn cael eu dangos yn achlysurol. Dywedasant wrthym hefyd, lle'r oeddent yn cael eu cynrychioli, eu bod yn cael eu portreadu'n wael. Mae hyn yn adleisio canfyddiadau ein [hadolygiad](#) yn 2018, lle'r oeddem yn dweud bod "rhai pobl yn teimlo bod cynnwys y BBC yn adlewyrchu bywydau pobl dosbarth canol yn fwy na'r rheini o gefndiroedd eraill". Mae'r BBC ei hun yn ymwybodol bod cynrychiolaeth a phortreadu pobl o gefndiroedd dosbarth gweithiol yn gallu bod yn ddiffygiol, gan nodi yn ei [Adroddiad ar Amrywiaeth Greadigol](#), "yn aml mae'r rheini o gefndiroedd economaidd-gymdeithasol is yn cael eu portreadu'n negyddol, yn cael eu sbarduno gan stereoteipiau ac yn cael eu hystyried yn destun gwawd".

Roedd y bobl roeddem wedi siarad â nhw fel rhan o'r adolygiad hwn hefyd yn dweud bod portreadu pobl o gefndiroedd dosbarth gweithiol yn tueddu i ganolbwyntio ar stereoteipiau eithafol, er enghraifft pwysleisio diwylliant yfed, cyffuriau a throsedd, yn ogystal â chaledi ariannol:

<sup>21</sup> Cyfranogwr Ymchwil 2CV- Gosport, Menyw, 55+, grŵp economaidd-gymdeithasol D/E.

<sup>22</sup> Cyfranogwr Ymchwil 2CV- Goole, Dyn, 18-34, grŵp economaidd-gymdeithasol D/E.

<sup>23</sup> 2CV Grŵp ffocws Cyfranogwyr Ymchwil yn y Trallwng.

*“Mae’r BBC yn dangos pobl dosbarth gweithiol o bryd i’w gilydd, ond pan fyddan nhw’n gwneud hynny, dydyn nhw ddim yn teimlo eu bod nhw’n rhoi darlun ffafriol ohonyn nhw. Maen nhw naill ai’n chwerthin am eu pennau neu’n cael eu beirniadu.”*

**Derry/Londonderry, Menyw, 35-54, grŵp economaidd-gymdeithasol E.**

I’n cyfranogwyr, roedd hyn yn wir ar draws llawer o gynnwys teledu’r BBC, o gomedïau a dramâu i raglenni teledu ffeithiol a heb eu sgriptio neu raglenni teledu realaeth.

Dywedodd rhai o’n cyfranogwyr, lle’r oedd pobl dosbarth gweithiol yn cael eu cynrychioli, mai safbwynt dosbarth gweithiol y cymeriadau oedd canolbwynt y stori, yn hytrach na dim ond bod yn rhan ohoni. Yn hyn o beth, roedd pobl yn ein hymchwil yn teimlo bod bywydau dosbarth gweithiol bob amser yn cael eu cyflwyno fel ‘rhywbeth gwahanol’ i’r norm:

*“Ond yr unig bethau rydych chi’n eu gweld yw’r dosbarth gweithiol ar y rhestr hon<sup>24</sup> fel yn *The Royle Family*... Y jôc yw bod y bobl hyn yn dwp, ac nid oes unrhyw ddatliad o’r rhan fwyaf o’r bobl yn y wlad. Fe welwch y straeon a gafwyd yn *EastEnders*, mae’n wirion. Dydy o ddim yn real, wyddoch chi? Yn y bôn, maen nhw’n dweud wrth bobl dosbarth gweithiol - dydy’ch bywydau ddim yn ddiddorol. Felly, os ydyn ni’n mynd i greu rhywbeth amdanoch chi, mae’n rhaid bod yna amgylchiadau eilaidd eraill sy’n ei wneud yn ddiddorol.”*

**Goole, Dyn, 18-24, grŵp economaidd-gymdeithasol D/E.**

Mae ein hymchwil wedi tynnu sylw at y ffaith nad yw cyflwyno cynrychiolaeth ehangach yn ddigon i sicrhau portread dilys. Roedd pobl yn wylidwrus o ymdrechion ‘symbolaidd’ i’w cynnwys nhw neu eu cymunedau ac yn aml roeddent yn teimlo ei fod yn nawddoglyd. Heb bortreadu dilys a sensitif, nid oedd llawer o’r rheini roeddem wedi siarad â nhw yn teimlo bod y cynnwys mae’r BBC yn ei gynhyrchu a oedd yn cynnwys pobl o grwpiau D ac E yn arbennig o ddeniadol, ac mewn rhai achosion roeddent yn teimlo bod stereoteipiau gormodol am y rheini o gefndiroedd dosbarth gweithiol yn gallu gwneud mwy o ddrwg na daioni.

Fodd bynnag, dylid nodi nad oedd hwn yn safbwynt cyffredinol. Roedd rhai cyfranogwyr yn teimlo bod y BBC wedi gwneud yn dda i gynrychioli ehangder cymdeithas y DU gan gynnwys pobl o gefndiroedd dosbarth gweithiol, er eu bod yn dal i weld rhywfaint o le i wella:

*“Mae’n sothach llwyr dweud bod y BBC yn cynrychioli un math o ddosbarth cymdeithasol yn unig! Efallai bod hynny’n wir 30 mlynedd yn ôl, ond nid nawr. Edrychwch ar *Happy Valley*, *Last Tango in Halifax*, *Royle Family*. I bobl fel fi mae o - ond hoffwn weld cynrychiolaeth fwy cadarnhaol fyth. Pobl ar fudd-daliadau – ddim cardotwyr, rhieni sengl – modelau rôl cadarnhaol.”*

**Gosport, Menyw, 55+, grŵp economaidd-gymdeithasol D/E.**

<sup>24</sup> Dangoswyd ‘synhwyrydd y BBC’ i gyfranogwyr yr ymchwil fel rhan o’u grwpiau trafod i hwyluso trafodaethau ynghylch cynnwys a gwerthoedd y BBC. Gweler Tudalen 63 o [adroddiad 2CV](#) am ragor o wybodaeth.



Dywedodd llawer eu bod yn dal i gredu y gallai'r BBC wella cynrychiolaeth a phortreadu pobl o gefndiroedd dosbarth gweithiol, gan nodi rhaglenni adnabyddus a phoblogaidd roeddent yn teimlo eu bod yn gwneud hyn yn dda, fel *The Royle Family*, *Gavin and Stacey* a *Still Game*. Fodd bynnag, mae ein hymchwil wedi dangos bod hyd yn oed y cynnwys 'clasurol' hwn yn gallu mynd yn groes i'r safonau cyfoes o ran yr hyn sy'n dderbyniol neu'n barchus ac nid oedd pawb yn teimlo bod y rhaglenni hyn yn enghreifftiau o gynrychioli neu bortreadu dilys 'da'.

## **Mae gwylwyr yn teimlo y gall y BBC fod yn ddetholus wrth bortreadu anabledd**

Mae teledu'n gallu bod yn arbennig o bwysig i bobl anabl. Mae'r amser gwyllo yn uwch o lawer ymysg oedolion anabl, nag ymysg oedolion heb anabledau. Mae oedolion anabl yn cynrychioli 21% o gyfanswm y gynulleidfa gwyllo teledu ac maen nhw'n gwyllo ar gyfartaledd ddwywaith gymaint o deledu bob dydd â'r rheini sydd heb anabledau (5 awr 20 munud o'i gymharu â 2 awr 38 munud). BBC One ydy'r sianel sy'n cael ei gwyllo fwyaf gan oedolion anabl, sy'n rhoi rôl ganolog i'r BBC o ran sut mae cymdeithas yn gweld pobl anabl ar deledu a sut maen nhw'n gweld eu hunain.<sup>25</sup>

Dywedodd pobl yn ein hymchwil wrthym, er bod y BBC yn tueddu i gynrychioli a phortreadu pobl ag anabledau yn well na rhai darlledwyr eraill, y gallai fod yn ddetholus o ran ei bortreadu. Er enghraifft, dywedodd un mai dim ond anabledau sy'n cael eu hystyried yn 'ffasiynol' sy'n tueddu i ymddangos ar y sgrin, gan ymylu'r rheini sydd ag anabledau sy'n anoddach eu portreadu.

Er gwaethaf y materion rydyn ni – a'r BBC – yn gwybod eu bod yn bodoli o ran cynrychioli a phortreadu pobl ag anabledau, roedd ein hymchwil yn dangos, er y gellid gwella cynrychiolaeth a phortreadu pobl anabl, bod y BBC yn cael ei ganmol am chwarae rhan bwysig yn y gwaith o ddiwallu anghenion gwyllo cyffredinol cynulleidfa oedolion anabl. Fodd bynnag, byddwn yn parhau i fonitro canfyddiadau o gynrychiolaeth a phortreadu fel rhan o'n hasesiad perfformiad parhaus o'r BBC.

## **Mae pobl yn y gwledydd a'r rhanbarthau yn dal i weld y BBC fel un sy'n 'canolbwyntio ar Lundain'**

Yn ein [hadolygiad](#) yn 2018, fe wnaethom ddweud bod "deall a chynrychioli cymdeithas y DU yn llawn, ar draws y gwledydd a'r rhanbarthau, yn helpu'r BBC i daro tan fel darlledwr unigryw." Rydym yn teimlo, o ystyried ei gylch gwaith a'i gyllid unigryw, bod yn rhaid i'r BBC barhau i arwain yn hyn o beth, gan gynhyrchu cynnwys sy'n cysylltu â phobl ledled y DU.

Rydym wedi tynnu sylw yn rhai o'n Hadroddiadau Blynyddol blaenorol ar y BBC at y ffaith bod bodlonrwydd ymysg cynulleidfa oedolion yng Nghymru, yr Alban a Gogledd Iwerddon yn is na'r cyfartaledd. Fodd bynnag, eleni, am yr ail flwyddyn yn olynol, mae ffafriaeth tuag at y BBC fwy neu lai yr un fath i'r rheini yn y gwledydd ag ydyw ar draws y DU drwyddi draw. Roedd ein hymchwil yn gyfle i ni glywed yn uniongyrchol, ac yn fanwl, beth oedd barn rhai pobl yn y gwledydd am sut mae'r BBC yn eu cynrychioli a'u portreadu nhw a'u cymunedau.

Gwelsom fod pobl sy'n byw yn y gwledydd ac yn rhanbarthau Lloegr yn teimlo bod y BBC yn canolbwyntio'n anghymesur ar Lundain a de-ddwyrain Lloegr. Dywedodd pobl yn y gwledydd wrthym nad ydynt yn teimlo bod y BBC yn cynrychioli'r ardal maent yn byw ynddi'n ddigonol, a phan fydd yn gwneud hynny, mae portreadu yn aml yn arwain at stereoteipiau:

---

<sup>25</sup> Data cyfunol 28 diwrnod BARB 2022/23.

“Does dim llawer o Ogledd Iwerddon. *Does dim llawer o’r Alban. Does dim digon o Gymru. Pan fyddwch chi’n ystyried y peth, Lloegr yn bennaf sy’n cael sylw, ond dosbarth canol Gwyn Lloegr.*”

**Derry/Londonderry, Menyw, 35-54, grŵp economaidd-gymdeithasol E.**

Roedd gan bobl roeddem wedi siarad â nhw yn yr Alban safbwyntiau arbennig o negyddol am y BBC a dywedodd wrthym eu bod yn teimlo ei fod yn canolbwyntio’n bennaf ar Loegr, yn enwedig deddwyrain Lloegr, a’u bod yn gweld ychydig iawn o gynrychiolaeth o’r Alban. Roeddent hefyd yn teimlo bod portreadu’r Alban ar draws sianeli teledu’r BBC yn aml yn troi’n ôl at stereoteipiau cenedlaethol a rhanbarthol, er enghraifft canolbwyntio ar droseddu a thlodi yn y Ardal Ganolog a thirweddau naturiol ‘ddigyffwrdd’ yr Ucheldiroedd. Roedd gwylwyr yn teimlo nad yw cynnwys y BBC yn gyffredinol yn portreadu nodweddion unigryw gwahanol bobl a chymunedau ledled yr Alban. Ymysg ein cyfranogwyr yn yr Alban, ychydig iawn o ddefnydd a gofnodwyd o radio, gan gynnwys BBC Radio Scotland neu BBC Radio nan Gáidheal.<sup>26</sup>

Yng Nghymru, gwelsom fod cynrychiolaeth ddaearyddol yn bwysig iawn ac roedd pobl yn edrych ymlaen at weld Cymru ar y sgrin. Yn ein grŵp ffocws yng Nghaerdydd, roedd consensws bod y BBC yn gwneud cynrychiolaeth genedlaethol a rhanbarthol yn well na darlledwyr eraill. Fodd bynnag, yn ein grŵp ffocws yng nghefn gwlad, gogledd Cymru, roedd ein cyfranogwyr yn tueddu i ganolbwyntio ar y BBC fel ‘brand’ yn hytrach na chanolbwyntio ar gynnwys y gallent ei wyllo neu wrando arno. Wrth bwyso ar gynnwys y BBC, roedd llawer yn cydnabod ei fod o ansawdd uchel iawn, ond yn dal i deimlo bod y BBC yn canolbwyntio’n bennaf ar fuddiannau dinasoedd Cymru fel Caerdydd ac Abertawe. Roedd ein cyfranogwyr yn ei chael hi’n anodd dod dros y teimlad o gael eu hymyleiddio. Roedd awydd am fwy o raglenni a oedd yn cynnwys Cymru, ac am bortreadu mwy sensitif a chynnil.

Yng Ngogledd Iwerddon, roedd pobl yn gwerthfawrogi rhaglenni sy’n canolbwyntio ar Ogledd Iwerddon yn fawr ar deledu a radio’r BBC. Ystyriwyd bod rhaglenni blaenllaw diweddar fel *Once Upon a Time in Northern Ireland* yn cynnig darlun cynnil o fywyd yn ystod y Trafferthion. Fel yn y gwledydd eraill, mynegodd pobl awydd i weld mwy o sylw i Ogledd Iwerddon ar y BBC a sianeli darlledu gwasanaeth cyhoeddus eraill. Yn unol ag ymddygiad yn y cyfryngau, rydym yn adrodd yn ein hadroddiadau [Cyfryngau'r Genedl](#) blynyddol, bod y rheini yn ein hymchwil yn tynnu sylw at y ffaith bod radio, yn enwedig radio lleol, yn bwysig i bobl yng Ngogledd Iwerddon. Er bod radio masnachol yn apelio mwy am wrando yn y cefndir, soniwyd yn aml am BBC Radio Ulster fel gorsaf allweddol i wrandawyr. Roedd gan BBC Radio Ulster gysylltiadau penodol ar gyfer ein cyfranogwyr i raddau helaeth oherwydd enw Stephen Nolan, sy’n cyflwyno rhaglen ffonio i mewn bob dydd yr oedd cyfranogwyr yn teimlo oedd yn ysgogi dadleuon. Mae tua un rhan o bump o gynulleidfa BBC Radio Ulster yn y grwpiau D ac E ac mae 58% ohonynt yn gwrandao ar *The Nolan Show* bob wythnos.<sup>27</sup> Roedd awydd hefyd i’r BBC gynnwys lleisiau Gogledd Iwerddon mwy amrywiol.

## **Mae cyflwynwyr y BBC yn cael eu gweld fel rhai sydd wedi colli cysylltiad â phobl gyffredin**

Roedd thema gyffredin a oedd yn rhedeg drwy lawer o’n hymchwil yn ymwneud â chyflwynwyr y BBC a thalent ar y sgrin. Dywedodd pobl wrthym eu bod yn teimlo bod cyflwynwyr a oedd yn dod o

<sup>26</sup> Mae BBC Radio Scotland yn cyrraedd 827k o oedolion yn yr Alban bob wythnos ar gyfartaledd; o’r rhain, mae 19% mewn aelwydydd D ac E. RAJAR Ch3 2023.

<sup>27</sup> RAJAR Ch3 2023.

gefndiroedd D ac E, neu a oedd yn siarad ag acenion rhanbarthol, yn dal i deimlo'n 'BBC' iawn – hynny yw, roeddent yn ymddwyn ac yn siarad mewn ffyrdd nad oeddent yn teimlo'n arbennig o ddilys neu berthnasol. Roedd ymdeimlad hefyd bod pobl sydd wedi gweithio gyda'r BBC ers tro yn cael eu hystyried yn rhan o'r 'sefydliad', ac o ganlyniad bod cyflwynwyr a oedd, ar un adeg, yn teimlo fel talent newydd yn gallu mynd yn 'anniddorol' yn gyflym.

Roedd rhai o'r rheini yn ein hymchwil yn cysylltu'r diffyg talent dilys a pherthnasol â'u hymdeimlad bod y BBC yn amharod i ganiatáu i gyflwynwyr siarad yn rhydd, oherwydd bod yn rhaid iddynt bob amser ymddwyn yn briodol. Yn y cyswllt hwn, roedd y BBC yn cael ei weld fel un nad oedd yn gallu ymdopi â'r mathau o safbwyntiau plaen roedd y bobl roeddem wedi siarad â nhw wedi dweud eu bod yn chwilio amdano ar lwyfannau rhannu fideos, cyfryngau cymdeithasol, a gorsafoedd radio masnachol sefydledig.

Yn ogystal â hyn, cyfrannodd cyflogau dywededig rhai o gyflwynwyr y BBC at yr ymdeimlad bod y BBC wedi colli cysylltiad â phobl gyffredin, yn enwedig yn ystod yr argyfwng costau byw presennol. Fodd bynnag, deallwyd hefyd bod y BBC yn wynebu mwy o gystadleuaeth gan wasanaethau ffrydio a darlledwyr a sianeli a ariennir yn breifat a oedd yn gallu talu cyflogau uchel iawn. Yn hyn o beth, roedd y BBC yn cael ei weld fel un a oedd yn wynebu cystadleuaeth gan newydd-ddyfodiaid i'r farchnad nid yn unig o ran cynnwys, ond o ran cystadleuaeth am dalent hefyd.

## **Mae pobl yn troi at gynnwys sy'n cael ei gynhyrchu gan ddefnyddwyr er mwyn cynrychioli a phortreadu'n fwy dilys**

Mae ein dadansoddiad yn dangos bod mwy a mwy o amser pobl o flaen sgrin yn cael ei dreulio'n gwyllo cynnwys sy'n cael ei gynhyrchu gan ddefnyddwyr sy'n cael ei gyhoeddi ar lwyfannau rhannu fideos (VSPs) fel YouTube neu lwyfannau cyfryngau cymdeithasol fel TikTok.<sup>28</sup> Dywedodd llawer o'r bobl roedden ni wedi siarad â nhw wrthym eu bod yn hoffi'r cynnwys roedden nhw wedi'i ganfod ar lwyfannau rhannu fideos a'r cyfryngau cymdeithasol, a'u bod yn teimlo ei fod yn fwy dilys na'r hyn roedden nhw'n gallu ei ganfod ar sianeli darlledu traddodiadol a gorsafoedd radio:

*"Rwy'n credu mai un o'm prif broblemau gyda'r BBC fyddai bod llawer o'r pethau sy'n cael eu cynnig i bobl o'n hoedran ni, ddim yn cael eu gwneud gan bobl o'n hoedran ni. Mae'n debyg mai ymgais wael iawn i ddefnyddio hiwmor Gen Z ydyw. I uniaethu â diwylliant pobl ifanc. Mae o braidd yn ffals. Ar YouTube, Twitch, Instagram, mae'r stwff yn cael ei gynhyrchu gennym ni felly mae'n fwy dilys ac nid yw'n teimlo fel ymgais i ddwyn perswâd arnon ni."*

**Goole, Dyn, 18-34, grŵp economaidd-gymdeithasol D/E.**

Mae ein dadansoddiad yn dangos bod oedolion iau yn dal yn fwy tebygol o wyllo cynnwys drwy lwyfannau rhannu fideos a chyfryngau cymdeithasol. Fodd bynnag, mae ein hymchwil wedi dangos bod hyn yn newid gydag oedolion hŷn, sydd hefyd yn defnyddio mwy o gynnwys drwy'r llwyfannau hyn nag erioed o'r blaen.<sup>29</sup>

Fel y nodwyd yn gynharach, roedd amrywiaeth y cynnwys a oedd ar gael ar lwyfannau cyfryngau cymdeithasol yn apelio'n fawr at y bobl y buom yn siarad â nhw. Dywedodd y cyfranogwyr wrthym eu bod yn gwerthfawrogi YouTube yn benodol oherwydd ei fod yn caniatáu iddynt gael gafael ar gynnwys a oedd yn apelio at eu diddordebau unigol eu hunain. Roedd YouTube, TikTok a phodlediadau – a oedd

<sup>28</sup> [Cyfryngau'r Genedl 2023](#).

<sup>29</sup> [Cyfryngau'r Genedl 2023](#)

ar gael drwy amrywiaeth o lwyfannau – hefyd yn cael eu hystyried yn ffordd o gael gafael ar leisiau a oedd ‘y tu allan i’r brif ffrwd’. Soniodd pobl am leisiau adnabyddus a dadleuol fel Joe Rogan, Jordan Peterson, a Mr Beast fel enghreifftiau o sylwebwyr a oedd yn cael eu gwerthfawrogi gan ein cyfranogwyr, ond a oedd yn annhebygol yn eu barn nhw o ddod o hyd i gartref ar deledu neu radio darlledu traddodiadol.

Dyweddodd y cyfranogwyr wrthym eu bod yn defnyddio amrywiaeth o gynnwys ar YouTube neu ar lwyfannau cyfryngau cymdeithasol, gan gynnwys newyddion a barn. Er gwaethaf y ffaith bod mwy a mwy o bobl yn cael newyddion gan y llwyfannau hyn, mae ein [Harolwg Cael Gafael ar Newyddion](#) diweddaraf yn dangos bod pobl yn dal i roi sgôr uchel i newyddion teledu am ansawdd, ymddiriedaeth a chywirdeb, tra bod newyddion sy’n dod drwy gyfryngau cymdeithasol yn cael sgôr is ar y priodoleddau hyn.

Roedd cynnwys a gynhyrchwyd gan ddefnyddwyr hefyd yn cael ei weld, ar gyfer rhai o’n cyfranogwyr, fel rhywbeth mwy hygyrch oherwydd ei natur fer. Roedd yn cael ei ystyried yn ffordd o ymlacio ac yn ffordd dda o gael gafael ar ddarnau bach o newyddion a barn, yn ogystal ag ar gyfer adloniant yn unig. Roedd yn cael ei werthfawrogi’n arbennig gan y bobl roeddem wedi siarad â nhw a oedd yn niwrowahanol.

## Rhaid i’r BBC barhau i ystyried sut mae’n portreadu'r cynulleidfa oedd hyn

Mae ein hymchwil wedi dangos fod cynulleidfa oedd yng ngrwpiau D ac E yn teimlo nad oedd cymhlethdod eu bywydau’n cael ei adlewyrchu yng nghynnwys y BBC, a phan oedd grwpiau D ac E yn cael eu cynrychioli, eu bod yn aml yn cael eu beirniadu neu eu bychanu. Fe wnaethon nhw ei gwneud yn glir bod angen i’r BBC wneud yn well o ran portreadu eu bywydau a’u cymunedau mewn ffordd ddilys.

Nid yw’r negeseuon hyn yn newydd gan eu bod wedi cael eu codi mewn ymchwil flaenorol a gynhaliwyd gennym ni a’r BBC. O’n trafodaethau rheolaidd â’r BBC, rydym yn gwybod ei fod yn cymryd camau i wella yn y maes hwn.

Fel rydym wedi dweud eisoes, rydym wedi cwrdd â nifer o wahanol dimau o’r BBC. Mae hyn wedi cynnwys ei Uned Amrywiaeth Greadigol sy’n cefnogi comisiynwyr a chynrychiadau i greu cynnwys sy’n adlewyrchu’n well y cyhoedd mae’n eu gwasanaethu, drwy ymyriadau ar y sgrin ac oddi ar y sgrin. Mae’r trafodaethau hyn, ynghyd ag [Adroddiad y Cod Ymarfer Comisiynu Amrywiaeth \(DCCoP\)](#) a’r [Adroddiad ar y Cyflenwad Comisiynu](#) eleni, yn tynnu sylw at yr amrywiaeth o waith mae’r BBC yn ei wneud i helpu i wella cynrychiolaeth a phortreadu o flaen y camerâu a’r microffonau a’r tu ôl iddynt.

Yn ogystal â’r mentrau fel yr [Ymrwymiad Amrywiaeth Greadigol](#)<sup>30</sup> gwerth £112m a’r [Cod Ymarfer Comisiynu Amrywiaeth](#) (sy’n darparu fframwaith ar gyfer gwella amrywiaeth ar y sgrin ac oddi ar yr awyr ar gynrychiadau’r BBC), mae gan y BBC gynlluniau penodol oddi ar y sgrin sy’n canolbwyntio ar gynrychioli grwpiau penodol sy’n cael eu tangynrychioli. Er enghraifft, mae *Access First Titles* yn nifer fach o gynrychiadau sy’n gweithio gyda thîm Amrywiaeth Greadigol y BBC a chydlynwyr mynediad i gynyddu talent anabl ar dimau cynhyrchu. Mae’r fenter wedi galluogi *Silent Witness* i gyflogi talent anabl mewn pum rôl oddi ar y sgrin sy’n cynnwys ymchwilwyr, cyfarwyddwyr a chynorthwyrwyr tîm.<sup>31</sup> Yn ogystal â’i gynlluniau pwrpasol ei hun, mae’r BBC hefyd yn cydweithio â darlledwyr eraill ar fentrau

---

<sup>30</sup> Roedd y BBC wedi ymrwymo i wario £100m ar gynnwys teledu amrywiol a £12m ar gynnwys radio amrywiol rhwng 2021-22 a 2023/24

<sup>31</sup> [Adroddiad Cyflenwi Comisiynu’r BBC 2023](#), t. 8.

ar draws y diwydiant fel y [Prosiect Mynediad Teledu \(TAP\)](#) sy'n canolbwyntio ar wella mynediad at swyddi yn y diwydiant ar gyfer talentau Byddar, Anabl a/neu niwrowahanol.

Mae'r BBC yn cyfeirio at amrywiaeth o raglenni diweddar ar draws genres, ar y sgrin ac ar yr awyr, sydd wedi cynnwys bywydau a thalentau pobl o grwpiau sy'n cael eu tangynrychioli mewn ffordd ddilys, gan gynnwys: Drama BBC Radio 4 *Pride & Protest* – gan awdur anabl sy'n cynnwys perfformwyr anabl; rhaglen goginio BBC Three, *Hungry For It*, lle roedd y cyflwynydd, y beirniaid a 50% o'r cystadleuwyr o grwpiau sy'n cael eu tangynrychioli, a lle'r oedd y rhan fwyaf o'r rheini ar y sgrin o gefndiroedd economaidd-gymdeithasol is; rhaglen ddogfen *Freddie Flintoff's Field Of Dreams* yn cynnwys grŵp amrywiol o fechgyn o Preston; yn ogystal â chyfres *Black Ops* – sydd wedi'i chreu gan unigolion talentog comedi Du Prydeinig, sef Gbemisola Ikumelo, Akemnji Ndiforynen a Hammed Animashaun, sydd hefyd yn serennu ynddi.

Mewn cynnwys wedi'i sgriptio yn fwy cyffredinol, mae'r BBC yn gwneud ei orau glas i gastio pobl sydd â phrofiad uniongyrchol o anabledd mewn rolau anabl ac i gastio actorion anabl mewn rolau nad ydynt wedi'u hysgrifennu'n benodol i fod yn anabl, ac mewn cynrychiadau heb eu sgriptio ar gyfer o leiaf un cyfrannwr, cyflwynydd neu berfformiwr sydd â phrofiad uniongyrchol o anabledd i'w cynnwys ym mhob rhaglen.<sup>32</sup> Mae gwasanaethau plant y BBC wedi castio unigolion niwrowahanol i chwarae'r prif rannau yn rhaglen ddrama CBBC, sef *A Kind Of Spark*, ac roedd *Ralph a Katie*, cyfres ddrama BBC One, yn cynnwys Leon Harrop a Sarah Gordy, y ddau brif actor gyda syndrom Down, yn ogystal ag actorion ychwanegol anabl. Roedd y cynhyrchiad oddi ar y sgrin hefyd yn cynnwys cyfarwyddwr, awduron a hyfforddeion anabl.

Rydym yn cydnabod ac yn croesawu ymdrechion parhaus y BBC i gynyddu cynrychiolaeth a sicrhau portread mwy dilys ar draws ei allbwn. Rydym yn parhau i'w annog i asesu effaith uniongyrchol a thymor hirach ei gynrychiadau a'i fentrau ar brofiadau a chanfyddiadau cynulleidfaoedd o'r BBC yn ogystal â'r effaith ar gyfansoddiad gweithlu'r diwydiant.

Rydym ni a'r BBC yn cydnabod bod talent amrywiol oddi ar y sgrin yn hanfodol er mwyn cynhyrchu cynnwys sy'n apelio'n ddilys i gynulleidfaoedd amrywiol ledled y DU. Rydym yn cwrdd yn rheolaidd â'r BBC i drafod cynnydd yn erbyn ei dargedau amrywiaeth ar y sgrin ac yn y gweithlu, gan adrodd ar amrywiaeth ei weithlu yn ein Hadroddiadau Blynyddol ar y BBC ac yn ein hadroddiadau Tegwch, Amrywiaeth a Chynhwysiad mewn darlledu.

O ran sicrhau bod y BBC yn diwallu anghenion cynulleidfaoedd ledled y DU, rydym yn gwybod ei fod yn symud swyddi a buddsoddiad o Lundain ac i'r gwledydd a'r rhanbarthau fel rhan o'i [Strategaeth ledled y DU](#). Mae'r strategaeth hon yn golygu symud mwy o bobl sy'n gwneud penderfyniadau y tu allan i Lundain, gan gynnwys comisiynwyr. Erbyn hyn, mae ganddo 30 o gomisiynwyr y tu allan i Lundain, i fyny o 24, a [phum comisiynydd cynorthwyol newydd](#) yn y gwledydd a rhanbarthau Lloegr. Rydym wedi dweud yn ein [Hadroddiad Blynyddol ar y BBC](#) eleni, wrth iddo barhau i weithredu'r strategaeth hon, a bod mwy o gynrychiadau'n symud o Lundain i'r gwledydd a'r rhanbarthau, byddwn yn parhau i fonitro sut mae'r newidiadau hyn yn effeithio ar gynulleidfaoedd a bodlonwydd cynulleidfaoedd.

---

<sup>32</sup> [Adroddiad Cyflenwi Comisiynu'r BBC 22/2023](#), t. 8.

# Mae agweddau'n cael eu siapio gan fwy na dim ond rhaglenni

Mae pawb yn adnabod y BBC. Mae'n un o'r sefydliadau a'r brandiau mwyaf adnabyddus yn y DU ac mae ganddo le arbennig ym mywyd diwylliannol y genedl. Bydd bod yn sefydliad sy'n mwynhau cyrhaeddiad, cynefindra a hirhoedledd mor gryf bob amser yn cyflwyno heriau wrth geisio bodloni pob cynulleidfa. Wrth geisio deall yn llawn pam mae'r grwpiau cynulleidfa rydym wedi'u hystyried yn llai bodlon â'r BBC o'i

gymharu â grwpiau eraill, rydym wedi canfod bod barn cynulleidfaedd am y BBC yn gallu cael ei siapio gan amrywiaeth eang o ffactorau, nad ydynt bob amser yn ymwneud â chynnwys y BBC.

Rydym yn canfod yn gyson mewn unrhyw ymchwil ar y BBC bod pobl yn ei ddal i safon uwch na sefydliadau cyfryngau eraill, yn rhannol oherwydd ei fodel cyllido unigryw. Rhaid i ni ystyried hyn wrth asesu ei berfformiad a chymharu'r BBC â darparwyr cyfryngau eraill yn ein rôl o'i ddal i gyfrif ar ran cynulleidfaedd.

Yn 2019, bu i ni gynnal [adolygiad](#) o gynnwys newyddion a materion cyfoes y BBC. Fe wnaethom ganfod, pan ddaeth i farn am allu'r BBC i ddarparu newyddion diduedd, nad dim ond y cynnwys newyddion a oedd yn dylanwadu ar safbwyntiau ac agweddau pobl. Cafodd amrywiaeth eang o ffactorau, gan gynnwys sut mae'r BBC yn cael ei ariannu, straeon penodol am y BBC a sut cafodd ei bortreadu yn y cyfryngau ehangach, effaith ar farn pobl. Mae hyn yn rhywbeth y mae'r BBC wedi bod yn mynd i'r afael ag ef ers i ni gyhoeddi'r adolygiad hwnnw ac rydym wedi pwysu a mesur y newidiadau maent wedi'u gwneud yn ein [Hadroddiad Blynyddol ar y BBC](#) a gyhoeddwyd ochr yn ochr â'r adolygiad hwn.

Mae ein gwaith eleni wedi canfod nad yw hyn yn berthnasol i gynnwys newyddion a materion cyfoes y BBC yn unig. Mae wedi dangos unwaith eto bod heriau ehangach i enw da'r BBC wrth i safbwyntiau pobl am y BBC fel brand barhau i ddylanwadu ar eu canfyddiad cyffredinol o'r BBC. Drwy ein hymchwil, fe wnaethom archwilio canfyddiadau pobl a chanfod amrywiaeth o ymatebion, gyda rhai agweddau'n newid yn dibynnu ar ba elfennau o'r BBC sy'n cael eu trafod. Er enghraifft, gallai rhywun fod wedi darparu ymateb mwy negyddol wrth drafod y BBC fel sefydliad neu fel darparwr newyddion, ond roedd sianeli neu orsafoedd, rhaglenni neu gyflwynwyr penodol wedi ennyn ymateb llawer mwy cadarnhaol. Mae hyn yn dangos yr amrywiadau a'r heriau wrth geisio deall pam mae'r grwpiau penodol hyn o gynulleidfaedd wedi bod yn gyson llai bodlon na grwpiau eraill. Mae hefyd yn tynnu sylw unwaith eto at y ffaith bod gan y BBC nifer o gyfleoedd ar gyfer sut maen nhw'n cysylltu â gwahanol gynulleidfaedd oherwydd yr amrywiaeth o wasanaethau mae'n eu cynnig.

Serch hynny, mae gan lawer o'r bobl sy'n defnyddio'r BBC o grwpiau cynulleidfa D ac E safbwyntiau cadarnhaol a thynnwyd sylw at brofiadau cadarnhaol a gawsant o'r BBC drwy gydol eu bywydau. Roedd y bobl hyn yn tueddu i gyfeirio at draddodiadau'r BBC fel rhywbeth sy'n bwysig iddyn nhw. Roedden nhw'n ei weld fel rhan o'r 'hunaniaeth genedlaethol' ac yn mwynhau'r hyn roedden nhw'n ei weld fel cynnwys o Brydain o ansawdd uchel gan gynnwys *Happy Valley*, *DIY SoS* a *hefyd Plant mewn*

**Y Brandiau Mwyaf Enwog yn Ch3 2023**  
Diffinnir enwogrwydd gan y % o bobl sydd wedi clywed am frand



**Ffigur 9: Brandiau Enwog yn y DU**  
Ffynhonnell: [YouGov](#)

*Angen.* Gwelsom fod y cyfranogwyr hynny a oedd ag agwedd fwy optimistaidd at y BBC yn fwy tebygol o fod yn hŷn, oherwydd bod llawer o hyn yn gysylltiedig â'r ffaith eu bod wedi cael eu magu gyda'r BBC fel rhan reolaidd o'u bywyd o'u plentyndod.

Yn ystod ein hymchwil, roedd y rheini a oedd yn fwy negyddol tuag at y BBC yn aml yn arwain gyda materion penodol nad oeddent yn ymwneud yn uniongyrchol â chynnwys ond a oedd yn ymwneud â materion ehangach sy'n ymwneud â'r BBC fel sefydliad. Roedd y rhain yn cynnwys straeon am y BBC sydd wedi digwydd yn llygad y cyhoedd ar draws cyfryngau eraill. Soniodd pobl am y materion neu'r 'sgandalau' hyn a oedd yn ymwneud â phersonoliaethau penodol a oedd â chysylltiadau hanesyddol â'r BBC, fel Jimmy Savile. Mae'r profiadau, y straeon a'r materion hyn wedi niweidio ymddiriedaeth a'r parch oedd gan rai pobl tuag at y BBC ac i lawer, nid oedd yn ymddangos bod modd i'r BBC ei gael yn ôl.

*“Mae'r sgandalau'n gwneud i chi ystyried – beth sy'n digwydd yno? Mae'n torri ymddiriedaeth ac yn effeithio ar bethau fel newyddion y BBC – ydyn nhw'n rhoi'r stori'n llawn?”*

**Llundain, Menyw, 37, grŵp economaidd-gymdeithasol E, problemau symudedd**

Ar ben hynny, roedd canfyddiad bod gan y BBC ddiwylliant elitaidd sy'n cael ei ddominyddu gan ddynion a fyddai'n aml yn 'edrych ar ôl ei gilydd'. Mater arall nad oedd yn ymwneud â chynnwys a godwyd oedd canfyddiad bod pobl yn y BBC yn ennill cyflogau anghymesur o uchel, gyda phobl yn teimlo ei fod yn atgyfnerthu'r canfyddiad bod y BBC yn cael ei redeg gan grŵp dethol o ddynion gwyn, dosbarth uchaf. Yn gyffredinol, nid oedd ein cyfranogwyr yn credu y byddai ganddynt ddiddordebau pobl fel nhw wrth wneud penderfyniadau ynghylch beth a phwy ddylai fod yn rhan o'r BBC. Mae ein data diweddaraf am weithlu'r BBC<sup>33</sup> yn dangos bod cynrychiolaeth menywod (50%) yn yr uwch dîm arwain yn cyd-fynd yn fras â gweithlu ehangach y DU (48%).<sup>34</sup> Mae staff o gefndiroedd lleiafrifoedd ethnig a'r rheini ag anabledau sydd wedi darparu data yn cael eu tangynrychioli, sy'n cyfrif am 7% a 9%<sup>35</sup> o'r uwch grŵp arweinyddiaeth yn y drefn honno, o'i gymharu â 14%<sup>36</sup> ac 16%<sup>37</sup> o [boblogaeth](#) ehangach y DU.<sup>38</sup>

Soniodd rhai pobl yn y grwpiau am anfodlonrwydd gyda ffi'r drwydded. Roedd rhai'n cymharu trefn ffi'r drwydded â beth a sut maen nhw'n talu am wasanaethau ffrydio fel Disney+, ac yn teimlo'n rhwystredig eu bod yn teimlo eu bod yn cael eu 'gorfodi' i'w thalu. Mae'r bobl y buom yn siarad â nhw yn mwynhau'r gallu i ganslo, tanysgrifio ac ail-danysgrifio i wasanaethau mewn natur hyblyg yn dibynnu ar eu gwyllo. O ganlyniad, roedd ffi'r drwydded yn teimlo'n hen ffasiwn i lawer ohonynt ac felly'n cael effaith ar eu barn ehangach am y BBC.

---

<sup>33</sup> Data'r BBC, 2023 a ddarparwyd mewn ymateb i arolwg gweithlu Gwasanaethau Cyhoeddus y DU/EDI Ofcom 2023. Mae'r ffigurau yn y prif destun yn seiliedig ar ddata 'gweladwy', sef dim ond ar y bobl hynny yn y gweithlu a ddarparodd wybodaeth.

<sup>34</sup> Wrth gynnwys categorïau anhysbys (cyfanswm data), mae menywod yn cynrychioli 49% o staff ar lefel uwch reolwyr.

<sup>35</sup> Wrth gynnwys categorïau anhysbys (cyfanswm y data) mae'r ffigurau ar gyfer staff o grwpiau lleiafrifoedd ethnig a staff ag anabledau yn parhau ac mae'r staff yn parhau i fod yn 7% a 9% yn y drefn honno.

<sup>36</sup> Ystadegau'r Swyddfa Ystadegau Gwladol ar y Farchnad Lafur [A09: Statws y farchnad lafur yn ôl grŵp ethnig](#)

<sup>37</sup> Mae cyfartaledd y boblogaeth ar gyfer pobl ag anabled yn seiliedig ar bobl economaidd weithgar rhwng 16 a 64 oed [A08: Statws pobl y farchnad lafur](#).

<sup>38</sup> [Adroddiad Blynyddol Ofcom ar y BBC 2022-23](#).

## **Rhaid i'r BBC barhau i fyfyrion ar sut gall safbwyntiau ac ymddiriedaeth pobl gael eu siapio gan nifer o ffactorau**

Rydym wedi tynnu sylw at nifer o faterion nad ydynt yn ymwneud â chynnwys y mae pobl roeddem wedi siarad â nhw wedi dweud eu bod yn effeithio ar eu barn am y BBC fel sefydliad a faint o ymddiriedaeth maen nhw'n teimlo y gallan nhw ei rhoi ynddo. Fe wnaethom nodi bod 'sgandalau' sy'n cael eu trafod yn y cyfryngau ehangach, materion fel ffi'r drwydded, ac ymdeimlad cyffredinol nad yw'r BBC yn ystyried 'pobl fel nhw' wrth wneud penderfyniadau yn ffactorau sy'n effeithio ar farn pobl am y BBC.

Er ein bod yn cydnabod y gallai rhai materion fod y tu hwnt i reolaeth y BBC, mae rhai camau y gallai eu cymryd i gyfyngu ar yr effaith negyddol bosibl y gallai unrhyw faterion yn y dyfodol ei chael ar ei berthynas â chynulleidfaoedd. Gallai ystyried sut mae'n gwranddo ar bryderon cynulleidfaoedd, ac egluro'n glir y camau y mae'n eu cymryd pan fydd materion yn codi. Yn ein Hadroddiad Blynnyddol ar y BBC, rydym yn tynnu sylw at y ffaith ei fod yn gallu gwneud yn well o ran egluro i'r gynulleidfa beth mae'n ei wneud, a pham, o ran ei wasanaethau.

Drwy wneud hynny, efallai y bydd y BBC yn gallu mynd i'r afael â rhai o'r materion rydym wedi'u nodi yn yr adran hon, ac yn y pen draw adennill ymddiriedaeth rhai pobl a allai fod wedi colli ffydd yn y BBC fel sefydliad.



# Beth nesaf?

Amcan cyffredinol yr adolygiad hwn oedd archwilio'r ffactorau sy'n sbarduno lefelau is o fodlonrwydd â'r BBC ymysg grwpiau cynulleidfa D ac E o'i gymharu ag eraill. Mae ein gwaith ymgysylltu â rhanddeiliaid, ein rhaglen ymchwil a'n dadansoddiad o'r wybodaeth rydyn ni'n ei chasglu fel mater o drefn wedi rhoi mwy o wybodaeth i ni am yr heriau mae'r BBC yn eu hwynebu.

Drwy siarad â phobl o amrywiaeth o gefndiroedd ledled y DU, sydd â lefelau ymgysylltu gwahanol â'r BBC, rydym yn teimlo ein bod wedi datgelu gwell dealltwriaeth o'u hagweddau tuag at y darlledwr.

Nid oedd yr adolygiad hwn yn ceisio gwneud argymhellion penodol i'r BBC nac yn cynnig newidiadau i'n fframwaith rheoleiddio. Yn hytrach, ein nod oedd rhoi gwybodaeth i'r BBC ei hystyried wrth benderfynu ar ei ddull o ddiwallu anghenion y cynulleidfa oedd hyn.

Mae hefyd yn hanfodol i ni, fel rheoleiddiwr annibynnol y BBC, sicrhau ein bod yn deall yn iawn beth mae cynulleidfa oedd yn chwilio amdano gan y BBC pan fyddwn yn asesu ei berfformiad a'i ddull o gyflawni ei Genhadaeth a'i Ddibenion Cyhoeddus.

## Mae heriau sylweddol o ran dal a chadw sylw cynulleidfa oedd

Roedd yr adolygiad hwn yn tynnu sylw at y ffaith bod llawer o bobl bellach yn dangos ffocws gwasgaredig o ran eu defnydd o gyfryngau; weithiau'n teimlo bod amrywiaeth o gynnwys yn tynnu eu sylw ac ar adegau eraill yn ymwneud yn helaeth ag un ffynhonnell. Rydym yn cydnabod bod hyn yn ei gwneud yn anodd sicrhau bod cynnwys yn dal ac yn cadw sylw pobl, sy'n gallu ei gwneud yn anoddach sefyll allan neu daro tant.

Mae'n amlwg o'n canfyddiadau bod yr her o ran diwallu anghenion y cynulleidfa oedd hyn yn dod yn fwy anodd nid yn unig i'r BBC ond i bob darlledwr, yn wyneb cystadleuaeth gan wasanaethau ffrydio a chyfryngau cymdeithasol. Gyda'r twf parhaus yn argaeledd a defnydd y llwyfannau a'r gwasanaethau hyn, mae'r cynnwys ar gael bob amser ac o bob cwr o'r byd.

Rydym yn gwybod bod cymharu â'r llwyfannau a'r gwasanaethau eraill hyn yn gallu effeithio ar agweddau pobl tuag at y BBC. Yn wahanol i rai o'i gystadleuwyr, mae gan y BBC gyfrifoldebau penodol i ddarparu cynnwys sy'n apelio at bob cynulleidfa ar draws y DU. Mewn marchnad lle nad oes gan bob gwasanaeth yr un rhwymedigaethau, mae'r cymariaethau hyn yn tynnu sylw at yr heriau penodol y mae'r BBC yn eu hwynebu wrth geisio bodloni disgwyliadau cynulleidfa oedd y DU. Rhaid i ni barhau i ystyried hyn wrth i ni asesu perfformiad ac agweddau cynulleidfa oedd tuag at gyflawni'r Genhadaeth a'r Dibenion Cyhoeddus.

## Mae cyfleoedd i'r BBC ddarparu ar gyfer y cynulleidfa oedd hyn yn parhau

Fodd bynnag, mae ein gwaith hefyd wedi dangos bod gan bobl gysylltiad â'r BBC mewn rhyw ffordd neu'i gilydd. Rydym yn gwybod bod y grwpiau cynulleidfa hyn yn defnyddio llawer o gynnwys, gyda'r BBC yn dal yn rhan gadarn o'u harferion cyfryngau, ar ryw ffurf. Soniodd llawer hefyd am eu hedmygedd o lawer o'r hyn mae'r BBC yn ei wneud. Mae hyn yn gryfder y dylai'r BBC ei harneisio i sicrhau nad yw'r cysylltiad â'r cynulleidfa oedd hyn yn cael ei golli. Ni fydd y BBC yn gallu dibynnu ar gynnwys poblogaidd o'r gorffennol, sef, i lawer, yr unig raglenni oedd ar gael, i sicrhau bod y cysylltiad hwnnw'n parhau.

Fe wnaethom ddweud yn gynharach yn ein hadroddiad fod cyfranogwyr yn teimlo bod y BBC yn sych ac yn ddifrifol o'i gymharu â darlledwyr a gwasanaethau eraill. Dywedodd pobl eu bod am i'r BBC gymryd mwy o risgiau wrth gynhyrchu cynnwys newydd a hefyd ceisio ailddarganfod rhywfaint o 'hud' y cynnwys clasurol roedden nhw'n arfer ei fwynhau, a'u bod yn teimlo y byddai'r BBC yn rhy wrth-risg i'w wneud nawr.

Rydym wedi pwysleisio'r pwynt hwn yn ein Hadroddiad Blyneddol ar y BBC eleni, gan ei annog i gymryd risgiau ac arloesi drwy arbrofi â fformatau gwahanol, cyrraedd cynulleidfaoedd mewn ffyrdd newydd ac arloesi o ran sut mae'n gwneud cynnwys yn fwy hygyrch i bob cynulleidfa.

## **Mae portread dilys yn dal broblem i gynulleidfaoedd**

Mae'n amlwg o'n gwaith bod pobl eisiau i'r BBC wneud yn dda a'u bod yn ei ddal i safon uwch na sefydliadau cyfryngau eraill. Fodd bynnag, er mwyn gwasanaethu pob cynulleidfa'n effeithiol, mae'n rhaid i'r BBC ystyried a yw pobl o bob grŵp cynulleidfa – gan gynnwys y rheini o grwpiau D ac E – yn cael eu cynrychioli a'u portreadu yn ei gynnwys, a sut.

Ar y cyfan, roedd ein cyfranogwyr yn teimlo nad oes llawer o gynrychiolaeth ar y BBC o'r hyn roedden nhw'n ei alw'n *"bywyd normal, bywyd dosbarth gweithiol"*.<sup>39</sup> Roedd y bobl roeddem wedi siarad â nhw'n teimlo bod cynrychiolaeth o ran cymhlethdod bywyd arferol yn absennol yn gyffredinol o gynnwys y BBC, a phan oedd 'pobl fel nhw' yn cael eu cynrychioli, roedd portreadu yn aml yn troi'n ôl at stereoteipiau.

Mae ein hymchwil yn dangos bod pobl yn gwerthfawrogi rhaglenni sy'n adlewyrchu eu bywydau'n fawr.<sup>40</sup> Mae llwyddiant a chynaliadwyedd y BBC yn y dyfodol yn dibynnu ar ei allu i fod yn berthnasol i bob cynulleidfa a chysylltu â nhw. Mae tystiolaeth yn awgrymu bod grwpiau cynulleidfa D ac E yn teimlo fwyfwy nad yw'r BBC yn berthnasol iddynt, a bod ei reolaeth, ei raglenni a hyd yn oed ei gyflwynwyr wedi colli cysylltiad. Mae'n hanfodol nad yw'r BBC yn gadael i'r cynulleidfaoedd hyn symud i ffwrdd.

## **Dylai'r BBC fod yn glir gyda chynulleidfaoedd ynghylch diwallu eu hanghenion**

Roedd amrywiaeth y bobl y buom yn siarad â nhw yn amlwg yn ystod yr adolygiad hwn a thynnodd sylw at y ffaith bod ystyried grwpiau D ac E gyda'i gilydd fel un grŵp unffurf yn gallu arwain at y perygl o beidio â deall eu hanghenion yn llawn. Rydym yn gwybod bod y BBC yn casglu llawer iawn o wybodaeth am ei wylwyr, ei wrandawyr a'i ddefnyddwyr ac rydym bob amser yn awyddus i ddysgu mwy am ei ddulliau gweithredu.

Fel rhan o'r adolygiad hwn a hefyd ein rhaglen waith ehangach ar gyfer y BBC, rydym wedi cwrdd â thimau comisiynu, ymchwil, data a pholisi'r BBC. Yn ystod y cyfarfodydd hyn, rydym wedi gweld rhywfaint o'r data a'r ddealltwriaeth mae'r BBC yn ei ddefnyddio i deall ei gynulleidfaoedd. Rydym yn trafod gyda'r BBC ynghylch gweld y data hwn yn fwy rheolaidd er mwyn i ni allu bod yn fwy gwybodus am sut mae eu strategaethau'n perfformio. Mae'r adolygiad hwn wedi ein galluogi i weld mwy o sut mae'r BBC yn mesur ei berfformiad ei hun ac rydym yn edrych ymlaen at rannu gwybodaeth yn well yn y dyfodol.

Fodd bynnag, mae'n bwysig bod y BBC hefyd yn nodi ei gynlluniau ar gyfer cynulleidfaoedd, nid dim ond ar gyfer Ofcom. Bydd angen i'r BBC barhau i wneud newidiadau, a thrawsnewid ei wasanaethau,

---

<sup>39</sup> Cyfranogwr Ymchwil 2CV- Goole, Dyn, 18-34, grŵp economaidd-gymdeithasol D/E.

<sup>40</sup> [Adolygiad thematig Ofcom o Gynrychiolaeth a Phortreadu ar deledu'r BBC \(2018\).](#)

gan weithio'n galetach i gynnwys cynulleidfaoedd wrth iddo wneud hynny. Mae hynny'n golygu cynnig esboniad gwell a mwy trylwyr o'r hyn y mae'n ei wneud a pham, a beth mae unrhyw newidiadau yn ei olygu o ran y gwasanaethau y gall cynulleidfaoedd ddisgwyl eu cael. Yn ein [Hadroddiad Blynyddol ar y BBC](#) eleni, rydym wedi tynnu sylw at enghreifftiau lle nad yw'n egluro'n llawn i gynulleidfaoedd y newidiadau mae'n eu gwneud. Mae hefyd yn hollbwysig bod y BBC yn monitro effaith unrhyw newidiadau mae'n eu gwneud ar gynulleidfaoedd ac yn eu haddasu os nad ydyn nhw'n gweithio.

## Ein dull ar gyfer asesu perfformiad y BBC

Yn gynharach eleni, fe wnaethom [ddiweddarau Trwydded Weithredu'r BBC](#) er mwyn rhoi mwy o hyblygrwydd i'r BBC ddarparu ar gyfer ei gynulleidfaoedd, yn enwedig ar-lein. Fel rhan o hyn, fe wnaethom gyflwyno amodau unigryw a hwylustod canfod ar-lein newydd ar gyfer ei wasanaethau ar-lein, gan gynnwys BBC iPlayer, BBC Sounds a gwefan ac apiau'r BBC. Gallwch ddarllen mwy am y dull gweithredu rydym yn bwriadu ei ddefnyddio i asesu'r perfformiad yn y meysydd hyn yn ein [Hadroddiad Blynyddol ar y BBC](#).

Mae'r adolygiad hwn wedi tynnu sylw at ba mor bwysig yw'r meysydd hyn i gynulleidfaoedd, gan gynnwys grwpiau D ac E a lle mae'r BBC yn aml yn cael ei weld fel rhywbeth sy'n llusgo y tu ôl i eraill yn y farchnad. Fel y mae cyfranogwyr wedi egluro, nid ydynt yn disgwyl i'r BBC fod yr un fath â ffrydiwr byd-eang ac maent yn gwerthfawrogi rhywfaint o'r cynnwys maent yn ei gynnig sy'n unigryw i'r DU. Mae BBC iPlayer yn dal yn boblogaidd gyda llawer, ond maent yn teimlo y gall y BBC wneud yn well gyda'i swyddogaethau a'i lefelau personoleiddio.

Fel rhan o'r Drwydded Weithredu ddiweddaraf, rydym wedi gosod gofynion ar y BBC i sicrhau ei fod yn sicrhau ei bod yn haws dod o hyd i rai mathau o gynnwys, gan gynnwys newyddion a materion cyfoes, rhywfaint o gynnwys dysgu anffurfiol, cynnwys gwreiddiol o'r DU a chynnwys y gwledydd a'r rhanbarthau ar ei wasanaethau ar-lein.

Ar ôl cyhoeddi'r Drwydded Weithredu ddiweddaraf, rydym yn [adolygu ein gwaith monitro](#) ar berfformiad y BBC i sicrhau ei fod yn cyd-fynd â'r amod newydd ac yn rhoi mwy o hyblygrwydd.

Bydd canfyddiadau'r adolygiad hwn hefyd yn cyfrannu at y broses honno drwy ystyried sut gallwn ni gydnabod cymhlethdodau cynulleidfaoedd. Mae grwpiau economaidd-gymdeithasol yn ffordd hirsefydlog o gategoreiddio pobl a chynrychioli 'dosbarth' mewn ymchwil. Er bod angen i ni ddefnyddio categorïau eang i'n galluogi i nodi grwpiau cynulleidfa nad ydynt yn cael eu gwasanaethu gystal gan y BBC, rydym hefyd eisïau dod o hyd i ffyrdd ymarferol o gydnabod y cymhlethdodau yn y grwpiau ehangach hyn. Er enghraifft, gwneud mwy o ddadansoddiad croestoriadol lle mae'r sampl yn caniatáu, defnyddio offer dadansoddi geodemograffig, ffyrdd mwy agweddol o grwpio pobl ac ystyried mesurau pellach o ddosbarth economaidd-gymdeithasol.

Wrth i ni barhau i asesu sut mae'r BBC yn cyflawni ei Genhadaeth a'i Ddibenion Cyhoeddus, byddwn yn ystyried yr hyn rydym wedi'i ddysgu fel rhan o'r adolygiad hwn. Mae'r BBC wedi egluro ei fod yn cymryd camau i fynd i'r afael â llawer o'r pryderon a godwyd gan gynulleidfaoedd yn ystod ein hymchwil, a byddwn yn parhau i fonitro cynnydd fel rhan o'n hymgysylltiad rheolaidd â'r BBC a rhanddeiliaid.