
Diweddariad Cysylltu'r Gwledydd

Gwanwyn 2019

ADRODDIAD

Dyddiad Cyhoeddi: Mai 2 2019

Cynnwys

Adran

1. Crynodeb	1
2. Prif Ganfyddiadau	3
3. Dangosfyrddau	10
4. Gwasanaethau data 3G cenhedlaeth hŷn – dangosfyrddau	20

1. Crynodeb

Dyma'r diweddariad interim cyntaf i'n hadroddiad diwethaf ar Gysylltu'r Gwledydd (Rhagfyr 2018), ar sail darpariaeth a gwybodaeth am argaeledd gwasanaethau a gafwyd gan Ddarparwyr Cyfathrebiadau ynglŷn ag Ionawr 2019. Mae adrodd ynghylch y metrigau hyn yn rhan allweddol o swyddogaeth Ofcom yn sicrhau bod defnyddwyr a busnesau'r DU yn cael mynediad at wasanaethau rhyngwrwyd boddhaol a'u bod yn gallu defnyddio eu ffonau symudol pryd bynnag y bo angen. Mae'r diweddariad hwn yn dilyn cynnydd darparwyr cyfathrebiadau wrth iddynt ddarparu mwy o wasanaethau cyfathrebu, ac mae'n nodi sut mae rhwydweithiau'r DU yn ymateb i anghenion pobl a busnesau wrth iddynt newid.

Canlyniadau allweddol o'r diweddariad hwn

- Er bod mwy o adeiladau yn gallu cael mynediad i fand eang cyflym iawn (sef cyflymder llwytho i lawr o 30Mbit yr eiliad neu fwy) erbyn hyn, mae'r gyfran o'r DU sydd â mynediad i gysylltiadau cyflym iawn yn dal yn sefydlog ar y cyfan, gan godi un pwynt canran (300,000 eiddo) i 95% o eiddo yn y DU.
- Mae band eang gwibgyswllt (>300Mbit yr eiliad)¹ ar gael i ychydig dros hanner adeiladau'r DU erbyn hyn, wrth i ganran yr adeiladau gynyddu o 49% i 53%.
- Galluogwyd dros 300,000 yn fwy o adeiladau i gael mynediad i fand eang ffeibr llawn yn y pedwar mis ers adroddiad blynyddol Cysylltu'r Gwledydd, sydd wedi cynyddu'r argaeledd un pwynt canran, i 7%.
- Mae darpariaeth 4G (yn ôl adeiladau a daearyddiaeth) wedi cynyddu un neu ddau bwynt canran ym mhob gwlad.
- Mae nifer yr adeiladau rydym yn disgwyl iddynt fod yn gymwys ar gyfer Rhwymedigaeth Gwasanaeth Cyffredinol Band Eang wedi lleihau hefyd, ond mae'n dal yn cyfrif am 2% o'r holl eiddo.
- Bydd yr Adroddiad llawn nesaf ar Gysylltu'r Gwledydd yn cael ei gyhoeddi yn ystod haf 2019, a bydd yn seiliedig ar ddata ynghylch y ddarpariaeth a gasglwyd ym mis Mai 2019.

Mae adroddiadau Cysylltu'r Gwledydd Ofcom yn rhan o'n gwaith o fonitro i ba raddau mae'r buddsoddiad mewn rhwydweithiau band eang a symudol yn bodloni'r galw cymdeithasol ac economaidd o ran cyfathrebiadau. Rydym yn olrhain cynnydd o ran argaeledd gwasanaethau symudol a band eang sefydlog cyflym iawn a gwibgyswllt, yn ogystal â gwasanaethau symudol 4G.

Er bod argaeledd gwasanaethau symudol a band eang yn parhau i dyfu, nid yw rhai ardaloedd yn cael y cysylltiadau y mae eu hangen arnynt yn dal i fod. Mae cyflawni *Darpariaeth Band Eang a Symudol Gwell – Lle Bynnag Fyddwch Chi* yn flaenoriaeth strategol gan Ofcom ac mae'r adroddiad hwn yn amlygu rhywfaint o'n gwaith ar y mater hollbwysig hwn.

¹ Gall gwasanaeth gwibgyswllt gael ei ddarparu drwy amrywiaeth o dechnolegau fel G.Fast, DOCSIS (Cebi) a Ffeibr llawn.

Er enghraifft, rydyn ni'n gweithredu'r rhwymedigaeth Gwasanaeth Cyffredinol Band Eang (USO)² fydd yn gwella argaeledd band eang drwy roi'r hawl cyfreithiol i gartrefi a busnesau i ofyn am gysylltiad band eang boddhaol a fforddiadwy.³ Wrth i'r Darparwr Gwasanaeth Cyffredinol dynodedig fod yn fwy tebygol o ddefnyddio technolegau mwy datblygedig i ateb y gofynion am wasanaethau cyflymach, rydyn ni'n disgwyl cysylltiadau USO i allu darparu gwasanaethau gwib gyswllt a chyflym iawn. Rydyn ni hefyd yn parhau i ddatblygu ein mesurau presennol i ymestyn ein rheolau i gefnogi buddsoddiad pellach mewn rhwydweithiau "ffeibr llawn" sy'n fwy dibynadwy.⁴ Mae hyn yn cynnwys cynlluniau i ymestyn ein rheolau ar ganiatáu darparwyr sy'n cystadlu â'i gilydd gael mynediad i bibellau a pholion Openreach, er mwyn iddynt allu adeiladu eu rhwydweithiau eu hunain yn rhatach a di-drafferth.

O ran gwasanaethau symudol, rydyn ni'n paratoi arwerthiant ar gyfer mwy o donnau awyr y flwyddyn nesaf, fydd yn gwella argaeledd mewn ardaloedd gwledig ac yn helpu paratoi'r ffordd i 5G. Rydyn ni'n gweithio i alluogi defnydd mwy effeithiol o'r sbectrwm ac i annog cwmnïau i gyflwyno datrysiadau technoleg mwy arloesol. Bydd y mesurau hyn, ochr yn ochr â gwaith hanfodol gan y Llywodraeth a diwydiant, yn chwarae rhan allweddol i wella darpariaeth yn y DU a'i gwledydd.

Mae'r set data a ddefnyddiwyd i lunio'r diweddariad hwn wedi cael ei ddefnyddio hefyd i adnewyddu'r wefan a'r ap gwirio darpariaeth, sydd hefyd ar gael yn Gymraeg:

<https://checker.ofcom.org.uk/broadband-coverage>. Mae hyn yn galluogi pobl i bennu argaeledd gwasanaethau a'r ddarpariaeth lle maent yn byw, yn gweithio ac yn teithio. Mae'r dyddiadau yn y ffigurau a'r tablau yn yr adroddiad hwn yn cyfeirio at yr adeg pryd cafodd y data ei gofnodi.

² Gweler <https://www.ofcom.org.uk/cymru/about-ofcom/latest/features-and-news/ofcom-proposes-broadband-universal-service-providers>

³ Yn ddibynnol ar feini prawf cymhwysedd a nodwyd gan Lywodraeth y DU yn y ddeddfwriaeth USO

⁴ Ymgynghoriad: Hyrwyddo cystadleuaeth a buddsoddiad mewn ffeibr: <https://www.ofcom.org.uk/cymru/consultations-and-statements/category-1/promoting-investment-competition-fibre-networks-approach-remedies>

2. Prif Ganfyddiadau

Band eang sefydlog

Mae'r ddarpariaeth band eang ffeibr llawn yn y DU wedi cynyddu ers yr adroddiad ar Gysylltu'r Gwledydd yn Rhagfyr 2018, a hynny i ryw 7% o safleoedd, cynnydd o dros 300,000 o safleoedd (1 pwynt canran). Mae'r cynnydd hwn yn bennaf yn adlewyrchu effaith cyflymu'r gwaith o gyflwyno FTTP gan BT, Virgin Media a KCOM a nifer o rwydweithiau amgen gan gynnwys Hyperoptic, CityFibre a Gigaclear. Mewn rhai ardaloedd mae BT a Gigaclear hefyd yn defnyddio cynllun BDUK⁵ drwy drefniadau "adfachu" a "rhannu enillion", sy'n defnyddio cymorthdaliadau blaenorol sy'n weddill.⁶

Ym mis Gorffennaf 2018, nododd Adolygiad o'r Seilwaith Telegyfathrebiadau i'r Dyfodol (FTIR), Llywodraeth y DU ei huchelgais ar gyfer 15 miliwn o safleoedd yn cael eu cysylltu â gwasanaethau ffeibr llawn erbyn 2025 a bod y ddarpariaeth ar gael ledled y wlad erbyn 2033. Rydym ni'n cefnogi'r fenter hon drwy amrywiaeth o gynigion rheoleiddiol a pholisi fydd yn helpu cefnogi'r uchelgais hon:

- Caniatáu i gwmnïau sy'n cystadlu i ddefnyddio pibellau a pholion Openreach ar gyfer pobl a busnesau. Ar hyn o bryd, mae mynediad at bibellau a pholion wedi'i gyfyngu i rwydweithiau sy'n canolbwyntio'n bennaf ar y farchnad breswyl, ond rydym yn cynnig dileu'r cyfyngiad nawr i alluogi cwsmeriaid busnes i gael mynediad hefyd.
- Dull hyblyg o reoleiddio drwy ddadreoleiddio mewn ardaloedd lle mae darparwyr ffeibr yn cystadlu â'i gilydd.
- Cynyddu'r cyfnod rhwng adolygiadau pwysig o'r farchnad delegyfathrebiadau o 3 i 5 mlynedd.

Rydym hefyd yn cefnogi gwaith y DU a'r llywodraethau datganoledig i oresgyn rhwystrau rhag cyflwyno rhwydwaith.

Rydym yn disgwyl i argaeledd ffeibr llawn i dyfu dros y blynyddoedd i ddod wrth i'r mesurau hyn ddod i rym ac i wrth i gwmnïau adeiladu ar eu darpariaeth ohono.

Mae band eang gwibgyswllt bellach ar gael i'r mwyafrif o eiddo yn y DU am y tro cyntaf. Mae band eang gwibgyswllt yn y DU o 49% i 53%, adlewyrchiad o'r ddarpariaeth barhaus o fand eang cebl, yn ogystal â'r cynnydd yn y ddarpariaeth ffeibr llawn ar draws y DU gan nifer o ddarparwyr, fel y nodwyd uchod.

Mae nifer y safleoedd sy'n methu cael band eang boddhaol yn parhau i ostwng, ac ar hyn o bryd mae tua 619,000 o safleoedd, heb gynnwys effaith Mynediad Di-Wifr Sefydlog.⁷ Ystyr band eang

⁵ Broadband Delivery UK - gweler <https://www.gov.uk/guidance/broadband-delivery-uk>

⁶ https://assets.publishing.service.gov.uk/government/uploads/system/uploads/attachment_data/file/378713/State_aid_-_Guidance_-_Clawback.pdf

⁷ Yn yr adroddiad ar Gysylltu'r Gwledydd yn Rhagfyr 2018, fe wnaethom ni gynnwys amcangyfrif o'r ddarpariaeth gan ddarparwyr mynediad di-wifr sefydlog (FWA) sy'n defnyddio sbectrwm heb drwydded neu sbectrwm trwydded ysgafn. Fe wnaethom ni amcangyfrif, ar sail y data darpariaeth a roddwyd gan y 12 o ddarparwyr a ymatebodd i'n cais, fod gan 903,500 o gartrefi a busnesau unigryw siawns canolig neu uchel o fod yn gallu cael gwasanaeth band eang boddhaol gan ddarparwr FWA arall. O'r rhain, nid oes gan 41,500 o safleoedd (0.15% o safleoedd) unrhyw ffordd arall o gael gafael ar wasanaeth band eang sefydlog boddhaol. Nid yw'r ddarpariaeth o'r rhwydweithiau hyn wedi'i gynnwys yn y data ar ddarpariaeth sydd yn y bennod hon.

boddhaol yw un sydd â chyflymder cysoni lawrlwytho o 10Mbit yr eiliad o leiaf, a chyflymder cysoni uwchlwytho yn 1Mbit yr eiliad o leiaf. Gall pobl sydd heb fynediad at wasanaeth sy'n darparu hyn, wneud cais i gael y Gwasanaeth fel rhan o'r Ymrwymiad Gwasanaeth Cyffredinol Band Eang (USO). Ym mis Rhagfyr 2018, fe wnaethom ni gynnig y dylai BT a KCOM gael eu dynodi'n Ddarparwyr Gwasanaeth Cyffredinol.⁸ Daeth yr ymgynghoriad i ben ym mis Chwefror, ac rydym yn bwriadu cyhoeddi ein penderfyniad yn yr haf.

Mae nifer y safleoedd sy'n gallu cael band eang cyflym iawn wedi gweld cynnydd o fwy na 300,000 o safleoedd, (tua un pwynt canran), sy'n dod â chyfanswm o tua 95%.⁹ Mae'r argaeledd band eang cyflym iawn wedi cynyddu'n sylweddol dros y blynyddoedd diwethaf. Ond wrth i'r i'r cynlluniau ymyrryd sy'n cael eu hariannu gan BDUK ddirwyn i ben, mae'r cynnydd yn y ddarpariaeth yn yr ardaloedd mwy gwledig sy'n dal heb wasanaeth yn debygol o arafu. Ond rydym yn disgwyl i'r tueddiad hwn gael ei wrthdroi wrth i ymyriadau newydd yn y sector cyhoeddus, megis prosiect R100¹⁰ Llywodraeth yr Alban, fynd rhagddynt.

Mae disgwyl gweld yr ymyriadau sector cyhoeddus hyn ar draws y DU. Yn ei gyllideb 2018, dyranodd Llywodraeth y DU £200m ar gyfer cynllun peilot i gyflwyno dulliau arloesol o gyflwyno ffeibr i ardaloedd gwledig. Yn ogystal â rhaglen R100 Llywodraeth yr Alban, mae Llywodraeth Cymru wedi cyhoeddi buddsoddiad pellach o £13m i gysylltu 16,000 o safleoedd yng Ngogledd Cymru, De Orllewin Cymru a'r Cymoedd, gyda'r mwyafrif yn cael cysylltiadau ffeibr llawn¹¹. Yng Ngogledd Iwerddon mae £150m wedi ei neilltuo ar gyfer Prosiect Stratum i ostwng nifer y safleoedd sy'n methu cael band eang cyflym iawn.

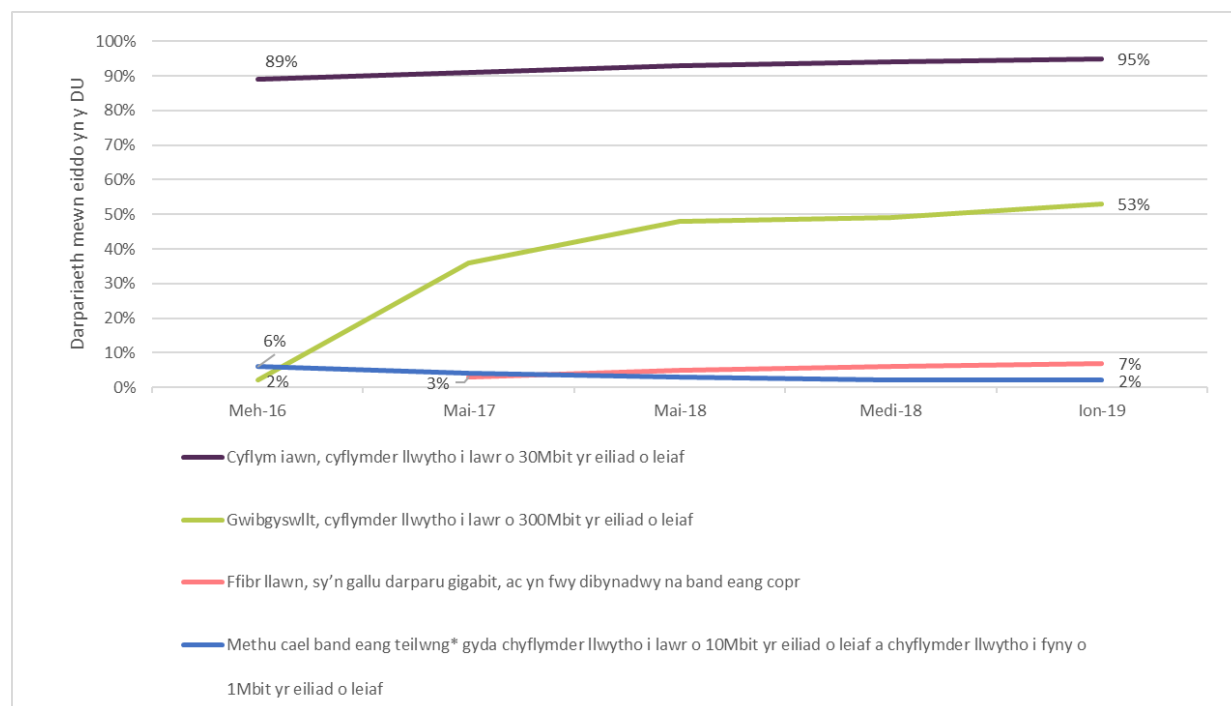
⁸ <https://www.ofcom.org.uk/cymru/consultations-and-statements/category-1/delivering-broadband-universal-service>

⁹ Ni ddylid drysu rhwng y ffigur hwn â'r targed a bennwyd gan Lywodraeth y DU ym mis Mawrth 2018, sef darpariaeth band eang 24/Mbit yr eiliad mewn 95% o eiddo.

¹⁰ <https://www.gov.scot/publications/digital-scotland-reaching-100-programme/>

¹¹ <https://www.gov.scot/publications/digital-scotland-reaching-100-programme/>

Ffigur 1: Darpariaeth gwasanaethau band eang sefydlog yn y DU ers Mehefin 2016



Ffynhonnell: Dadansoddiad Ofcom o ddata gweithredwyr, Mehefin 2016 - Ionawr 2019

Gwasanaethau symudol

Rydym yn parhau i ddefnyddio mesurau i ddiffinio darpariaeth symudol sy'n adlewyrchu profiad go iawn defnyddwyr gwasanaethau symudol. Rydym yn diffinio darpariaeth symudol mewn ffordd sy'n debygol o roi profiad boddhaol i ddefnyddwyr ffonau clyfar¹²:

- **Galwadau ffôn:** Dylai bron pob un galwad ffôn 90 eiliad o hyd gael ei chwblhau heb ymyrraeth.
- **Gwasanaethau 4G:** Gwell gwasanaethau data a llais, lle dylai bron pob cysylltiad ddarparu cyflymder o 2Mbit yr eiliad o leiaf a chysylltiad llais dibynadwy. Mae hyn yn ddigon cyflym i bori'r rhyngwyd a gwyllo fideos symudol yn ddi-rwystr.

Rydym wedi defnyddio data torfol¹³ o ffonau defnyddwyr a phrofion gyrru i nodi'r lefelau signal sy'n ofynnol i gyrraedd targedau o leiaf 95% o'r amser. Rydym hefyd wedi parhau i wneud yn siŵr bod cwmnïau ffonau symudol yn darparu'r lefelau signal maen nhw wedi eu rhagfynegi.

Mae'r ffordd rydych chi'n mesur darpariaeth yn bwysig, ond mae *lle* rydych chi'n mesur hynny yn bwysig hefyd. Er mwyn adlewyrchu'r manau lle mae defnyddwyr yn debygol o ddefnyddio eu ffôn symudol, rydym ni'n edrych ar y ddarpariaeth mewn tair ffordd:

¹² Rydym hefyd yn adrodd ar argaeledd gwasanaethau data 3G cenhedlaeth gynharach ar gyflymder is. Rydym yn adrodd ar y rhain ar y cyd â gwasanaethau data 4G cyflymder is (ar sail trothwy signal targed is) pan fyddan nhw'n debygol o ddarparu cyflymder cysylltu o 200kb o leiaf ar gyfer bron bob cysylltiad. Mae'r cysylltiadau hyn yn debygol o fod yn ddigon i gefnogi gwasanaethau data â chyflymder is, fel pori ar y we yn hytrach na gwyllo fideo â chydraniad uwch.

¹³ Mae data torfol yn golygu defnyddio data gan lawer iawn o bobl ac, yn yr achos penodol hwn, eu ffonau symudol. Mae'r data hwn yn cael ei gasglu'n awtomatig ac ar gael i'w ddadansoddi.

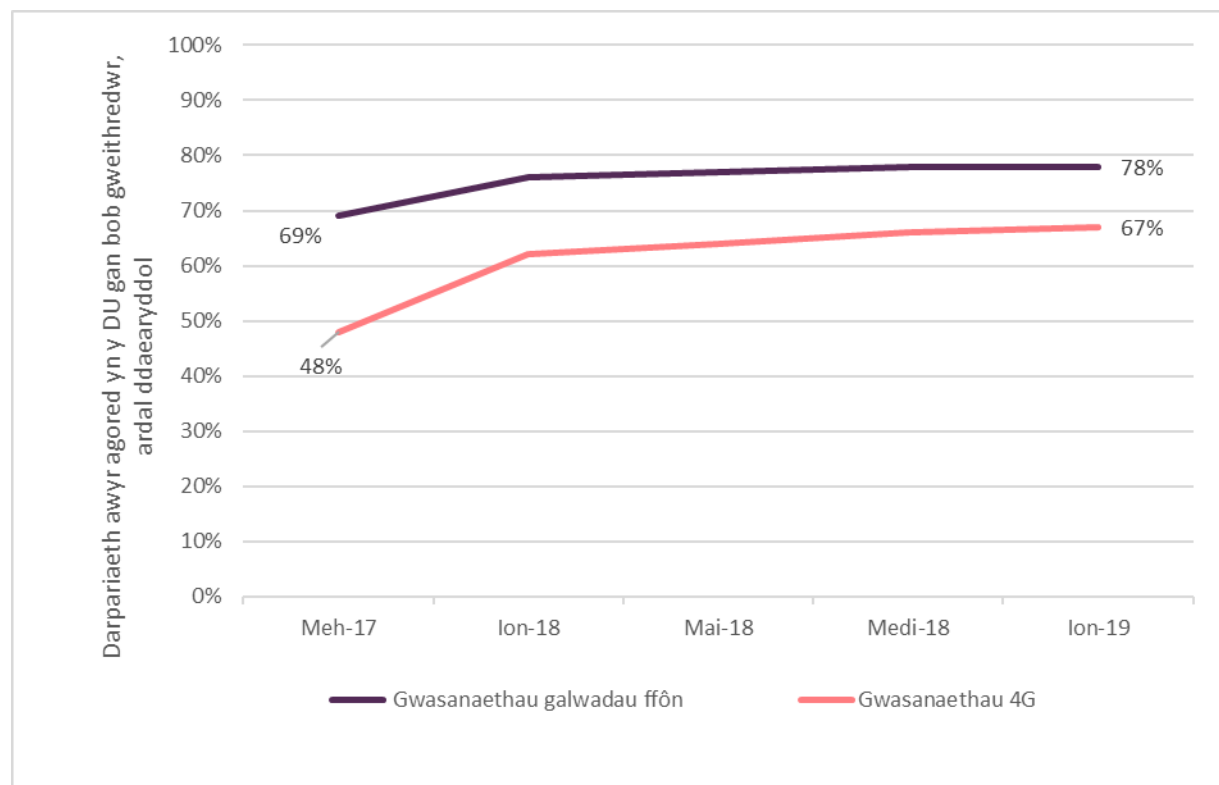
- **Awyr agored:** Cyfran yr arwynebedd daearyddol lle gall rhywun ddefnyddio ei ffôn yn yr awyr agored. Mae'r mesuriad hwn yn ddefnyddiol ar gyfer asesu'r tebygolrwydd o ddefnyddio ffôn yn llwyddiannus yn yr awyr agored.
- **Dan do:** Cyfran yr eiddo lle gall rhywun ddefnyddio ei ffôn. Mae'r mesuriad hwn yn ddefnyddiol ar gyfer asesu'r tebygolrwydd o ddefnyddio ffôn yn llwyddiannus gartref neu yn y gwaith.
- **Ffyrdd:** Cyfran y rhwydwaith o ffyrdd A a B lle gall rhywun ddefnyddio ei ffôn wrth deithio mewn cerbyd.

Mae saith deg wyth y cant o arwynebedd daearyddol y DU yn gallu cael darpariaeth gan y pedwar cwmni ar gyfer galwadau ffôn, sy'n gynydd o'r 69% ym mis Mehefin 2017¹⁴. I'r gwrthwyneb, nid yw 5% o ardal ddaearyddol y DU yn cael ei gwasanaethu gan unrhyw weithredwyr (man digyswllt). Mae mynediad yn yr awyr agored at wasanaethau data o safon deilwng drwy 4G wedi cynyddu hefyd, o 48% i 67% dros yr un cyfnod¹⁵. Ond mae'r ddarpariaeth yn amrywio'n fawr rhwng cwmnïau. Gwelwyd leihad mewn manau digyswllt yn gyfangwbl o 8% o'r DU o 21% ym mis Mehefin 2017.

¹⁴ Mae'r ffigurau hyn yn cynnwys galwadau llais dros wasanaethau 4G LTE.

¹⁵ Mae mynediad at wasanaethau data yn yr awyr agored drwy 3G a 4G, (lle mae gan bron pob cysylltiad fynediad at gyflymder cysylltu o 200kbit yr eiliad o leiaf) wedi cynyddu mewn modd tebyg. Erbyn hyn, mae gan 82% o arwynebedd daearyddol y DU wasanaeth data symudol gan bob un o'r pedwar cwmni, sy'n gynydd o'r 69% ym mis Mehefin 2017.

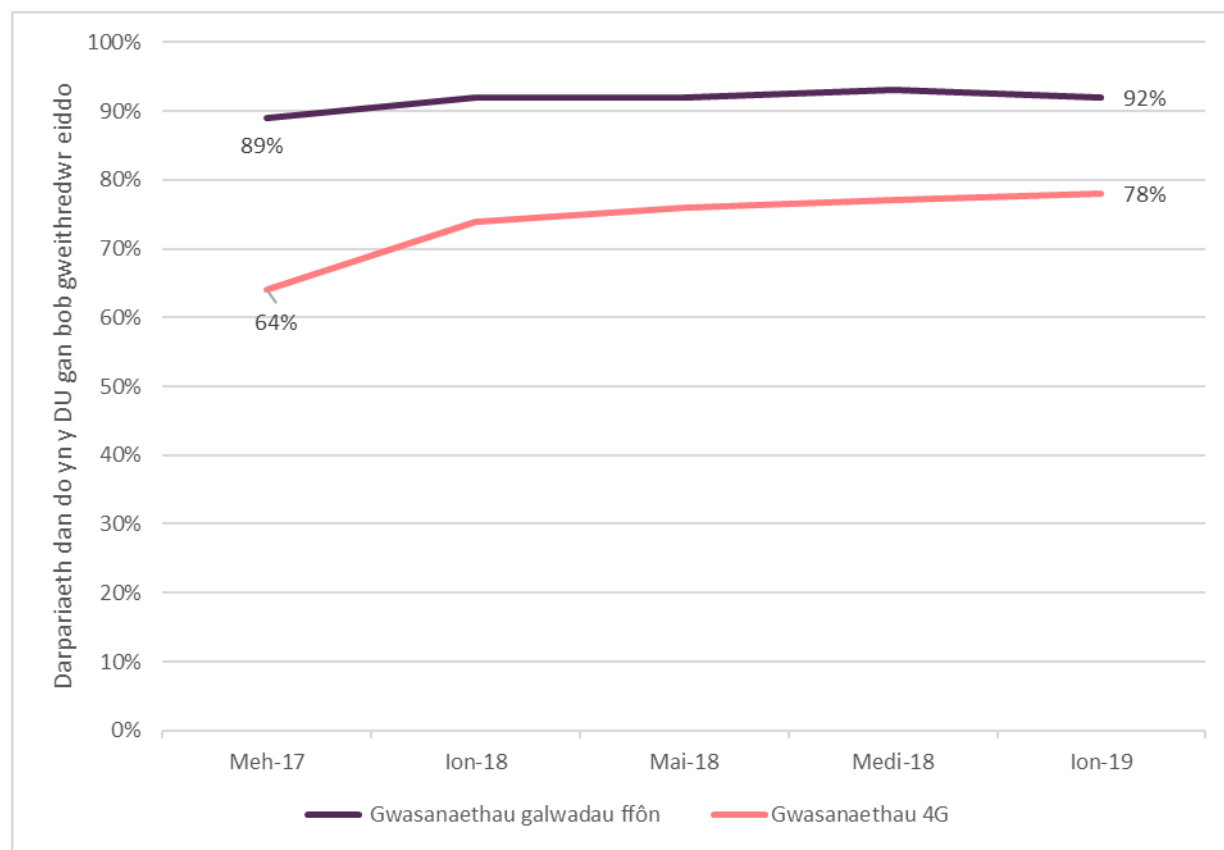
Ffigur 2: Darpariaeth gwasanaethau symudol yn yr awyr agored yn y DU gan bob cwmni ers mis Mehefin 2017



Ffynhonnell: Dadansoddiad Ofcom o ddata cwmniau, Mehefin 2017 – Ionawr 2019 (wedi ailddatgan ym mis Medi 2018)

Mae darpariaeth dan do mewn eiddo yn y DU ar gyfer gwasanaethau llais yn fwy na 90%. Mae darpariaeth galwadau ffôn dan do gan ryw 92% o safleoedd y DU o'r pedwar rhwydwaith. Mae'r ffigur hwn yn gymharol ddisymud dros y flwyddyn ddiwethaf (o fewn 1 pwynt canran) ac i fyny o 89% ym Mehefin 2017. Dylid nodi bod gweithredwyr ar hyn o bryd yn symud o 3G i 4G ac yn "ail-ddefnyddio" amlderau sbectrwm radio ar gyfer y dechnoleg newydd. Gallai hyn achosi newidiadau sy'n gymharol fychan yn y ddarpariaeth gwasanaeth yn gyffredinol, achos bod rhwydweithiau 4G yn arbennig wedi'u hoptimeiddio ar gyfer data yn hytrach na galwadau. Mae'r newidiadau hyn, ynghyd â'n hymarfer arferol o thalgrynnu ffigyrau i'r pwynt canran agosaf, yn gallu arwain, mewn rhai amgylchiadau, at ostyngiadau yn y ddarpariaeth a adroddwyd ar gyfer rhai cyfnodau o bedwar mis.

Ffigur 3: Darpariaeth gwasanaethau symudol dan do yn y DU gan bob cwmni ers mis Mehefin 2017



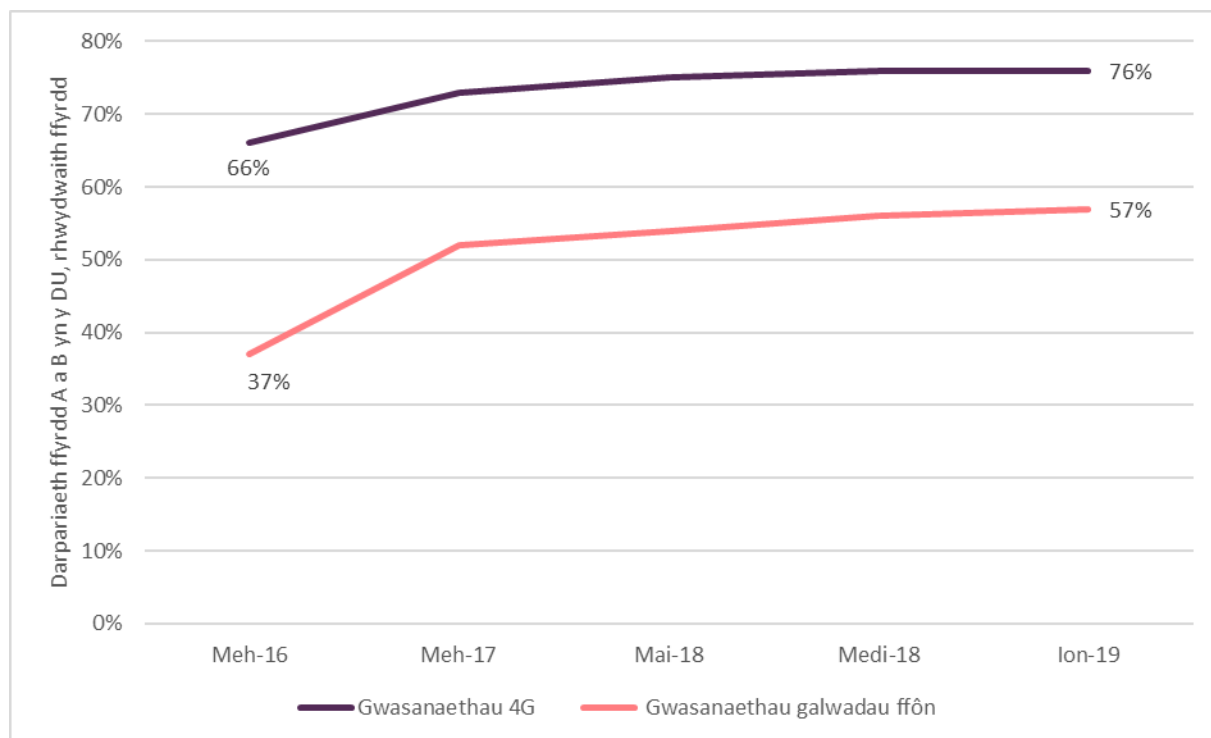
Ffynhonnell: Dadansoddiad Ofcom o ddata cwmnïau, Mehefin 2017 – Ionawr 2019 (wedi ailddatgan ym mis Medi 2018)

Mae gan saith deg wyth y cant o eiddo'r DU signal 4G boddhaol gan bob cwmni erbyn hyn, sy'n gynydd o'r 64% ym mis Mehefin 2017.¹⁶ Mae hyn yn amrywio'n sylweddol fesul gwlad -yng Nghymru gwnaeth y ddarpariaeth dan do wrth y pedwar darparwr gynyddu o 4 pwynt canran dros bedwar mis i 73% ym mis Ionawr, o gymharu â dim ond 59% o eiddo Gogledd Iwerddon. Mae Lloegr a'r Alban yn sefyll ar 80% a 76%.

Mae modd cael darpariaeth gan bob cwmni ar gyfer galwadau ffôn ar hyd tri chwarter y ffyrdd yn y DU. Mae modd cael darpariaeth gan bob cwmni ar gyfer galwadau ffôn ar hyd saith deg chwech y cant o'r ffyrdd A a B yn y DU erbyn hyn, sy'n gynydd o ddeg pwynt canran ers mis Mehefin 2017. Ar y 24% o'r ffyrdd sy'n weddill, mae'r gallu i wneud neu derbyn galwad yn dibynnu ar ba rwydweithiau sydd ar gael mewn gwahanol leoliadau. Os bydd damwain neu ddigwyddiad ar y ffordd, gellir gwneud galwadau brys ar unrhyw rwydwaith ffonau symudol sydd ar gael, o ganlyniad i gytundebau rhannu rhwydwaith sydd ar waith gan gwmnïau ffonau symudol. Does dim darpariaeth ar gael ar gyfer galwadau gan unrhyw gwmni ar oddeutu 2% o'r ffyrdd A a B yn y DU, sy'n ostyngiad o'r 5% ym mis Mehefin 2017.

¹⁶ Mae mynediad dan do at wasanaethau data drwy 3G a 4G (lle mae gan bron bob cysylltiad fynediad at gyflymder cysylltu o 200kbit yr eiliad o leiaf) gan bob un o'r cwmnïau wedi cynyddu mewn modd tebyg; mae gan 98% o eiddo yn y DU wasanaeth data symudol gan bob un o'r cwmnïau, sy'n gynydd o'r 94% ym mis Mehefin 2017.

Ffigur 4: Darpariaeth o ran gwasanaethau symudol ar ffyrdd A a B yn y DU gan bob cwmni ers mis Mehefin 2017



Ffynhonnell: Dadansoddiad Ofcom o ddata cwmnïau, Mehefin 2017 – Ionawr 2019 (wedi ailddatgan ym mis Medi 2018)

Mae'r darlun yn amrywio rhwng cwmnïau a rhwng gwledydd. Gall y ddarpariaeth yn y gwledydd unigol yn gallu amrywio o'r DU yn ei chyfanrwydd, yn enwedig rhai sydd ag ardaloedd gwledig mwy o faint gyda llai o boblogaethau ynddynt, a all effeithio ar ble mae cwmnïau yn cyflwyno darpariaeth.

3. Dangosfyrddau

Yn yr adran hon, mae'r ffigurau yn ymgorffori'r holl ffactorau a'r cywiriadau a ddisgrifiwyd yn gynharach yn yr adroddiad hwn. Y ffigurau yn y cromfachau yw'r rheini a nodwyd mewn adroddiadau a diweddariadau blaenorol ar Gysylltu'r Gwledydd.

Darpariaeth symudol a band eang sefydlog – y DU

Gwasanaethau band eang sefydlog	Darpariaeth mewn eiddo yn y Deyrnas Unedig o:		
	Ionawr 2019	Medi 2018	Mai 2018
Mynediad at gyflymder lawrlwytho sy'n 10Mbit yr eiliad neu'n uwch na hynny	98%	98%	97%
Mynediad at gyflymder lawrlwytho sy'n 30Mbit yr eiliad neu'n uwch na hynny (cyflym iawn)	94%	94%	93%
Mynediad at gyflymder lawrlwytho sy'n 300Mbit yr eiliad neu'n uwch na hynny (gwibgyswllt)	51%	49%	48%
Mynediad i wasanaethau ffeibr llawn ¹⁷	7%	6%	5%
Methu cael mynediad at gyflymder lawrlwytho sy'n 10Mbit yr eiliad a chyflymder uwchlwytho sy'n 1Mbit yr eiliad (Isafswm y Rhwymedigaeth Gwasanaeth Cyffredinol) ¹⁸	2%	2%	3%

¹⁷ Rydyn ni'n ystyried bod eiddo yn derbyn gwasanaethau ffeibr llawn ar hyn o bryd dim ond os oes modd eu cysylltu o fewn 14 diwrnod.

¹⁸ Mae'n bosib bod hyn yn eithrio gwasanaethau band eang sydd ar gael gan rai darparwyr llai.

Gwasanaethau symudol	Darpariaeth yn y DU o:		
	Ionawr 2019	Medi 2018	Mai 2018
Gwasanaethau 4G¹⁹			
Eiddo (dan do) sy'n cael darpariaeth gan bob cwmni ²⁰	78%	77%	76%
Ardal ddaearyddol sy'n cael darpariaeth gan bob cwmni	67%	66%	64%
Ardal ddaearyddol sydd ddim yn cael darpariaeth gan unrhyw gwmni	8%	9%	11%
Darpariaeth ar ffyrdd A a B gan bob cwmni	57%	56%	54%
Ffyrdd A a B sydd ddim yn cael darpariaeth gan unrhyw gwmni	4%	5%	6%
Gwasanaethau galwadau ffôn (2G, 3G a 4G)²¹			
Eiddo (dan do) sy'n cael darpariaeth gan bob cwmni	92%	93%	92%
Ardal ddaearyddol sy'n cael darpariaeth gan bob cwmni	78%	78%	77%
Ardal ddaearyddol sydd ddim yn cael darpariaeth gan unrhyw gwmni	5%	5%	6%
Darpariaeth ar ffyrdd A a B gan bob cwmni	76%	76%	75%
Ffyrdd A a B sydd ddim yn cael darpariaeth gan unrhyw gwmni	2%	2%	3%

¹⁹ Trothwyon ar gyfer gwasanaethau 4G: 4G (-105 dBm). Mae hyn yn ymwneud ag achosion lle mae bron pob cysylltiad yn gallu darparu cyflymder cysylltu o 2Mbit yr eiliad o leiaf a galwadau llais dibynadwy.

²⁰ Mae'r ffigurau ar gyfer y ddarpariaeth dan do yn yr adroddiad hwn yn ystyried effeithiau waliau, drysau, toeau ac ati a fydd yn lleihau neu'n rhwystro signalau symudol wrth iddynt symud trwyddynt. Rydym ni wedi tybio bod adeiladau'n rhwystro signalau symudol yn yr un ffordd (drwy leihau cryfder y signal 10dB). Mewn gwirionedd, bydd rhai adeiladau'n rhwystro signalau yn fwy nag eraill a byddwn yn ystyried hyn mewn diweddariadau dilynol.

²¹ Dyma'r trothwyon ar gyfer llais a thestun: 2G (-81 dBm), 3G (-100 dBm), 4G (-105 dBm).

Darpariaeth symudol a band eang sefydlog – Lloegr

Gwasanaethau band eang sefydlog	Darpariaeth mewn eiddo yn Lloegr o fis:		
	Ionawr 2019	Medi 2018	Mai 2018
Mynediad at gyflymder lawrlwytho sy'n 10Mbit yr eiliad neu'n uwch na hynny	99%	98%	98%
Mynediad at gyflymder lawrlwytho sy'n 30Mbit yr eiliad neu'n uwch na hynny (cyflym iawn)	95%	94%	94%
Mynediad at gyflymder lawrlwytho sy'n 300Mbit yr eiliad neu'n uwch na hynny (gwibgyswllt)	56%	52%	50%
Mynediad at wasanaethau ffeibr llawn ²²	7%	6%	5%
Methu cael mynediad at gyflymder lawrlwytho sy'n 10Mbit yr eiliad a chyflymder uwchlwytho sy'n 1Mbit yr eiliad (Isafswm y Rhwymedigaeth Gwasanaeth Cyffredinol) ²³	2%	2%	3%

²² Ar hyn o bryd, dim ond os gellir cysylltu'r eiddo o fewn 14 diwrnod rydym ni'n ystyried eu bod yn cael gwasanaethau ffeibr llawn.

²³ Mae'n bosib bod hyn yn eithrio gwasanaethau band eang sydd ar gael gan rai darparwyr llai.

Gwasanaethau symudol	Darpariaeth yn Lloegr o :		
	Ionawr 2019	Medi 2018	Mai 2018
Gwasanaethau 4G²⁴			
Eiddo (dan do) sy'n cael darpariaeth gan bob cwmni ²⁵	80%	78%	77%
Ardal ddaearyddol sy'n cael darpariaeth gan bob cwmni	83%	82%	81%
Ardal ddaearyddol sydd ddim yn cael darpariaeth gan unrhyw gwmni	2%	2%	3%
Darpariaeth ar ffyrdd A a B gan bob cwmni	64%	63%	61%
Ffyrdd A a B sydd ddim yn cael darpariaeth gan unrhyw gwmni	2%	2%	3%
Gwasanaethau galwadau ffôn (2G, 3G a 4G)²⁶			
Eiddo (dan do) sy'n cael darpariaeth gan bob cwmni	93%	93%	93%
Ardal ddaearyddol sy'n cael darpariaeth gan bob cwmni	91%	91%	91%
Ardal ddaearyddol sydd ddim yn cael darpariaeth gan unrhyw gwmni	1%	1%	1%
Darpariaeth ar ffyrdd A a B gan bob cwmni	83%	83%	82%

²⁴ Trothwyon ar gyfer gwasanaethau 4G: 4G (-105 dBm). Mae hyn yn ymwneud ag achosion lle mae bron pob cysylltiad yn gallu darparu cyflymder cysylltu o 2Mbit yr eiliad o leiaf.

²⁵ Mae'r ffigurau ar gyfer y ddarpariaeth dan do yn yr adroddiad hwn yn ystyried effeithiau waliau, drysau, toeau ac ati a fydd yn lleihau neu'n rhwystro signalau symudol wrth iddynt symud trwyddynt. Rydym ni wedi tybio bod adeiladau'n rhwystro signalau symudol yn yr un ffordd (drwy leihau cryfder y signal 10dB). Mewn gwirionedd, bydd rhai adeiladau'n rhwystro signalau yn fwy nag eraill a byddwn yn ystyried hyn mewn diweddariadau dilynol.

²⁶ Dyma'r trothwyon ar gyfer llais a thestun: 2G (-81 dBm), 3G (-100 dBm), 4G (-105 dBm).

Gwasanaethau symudol	Darpariaeth yn Lloegr o :		
	Ionawr 2019	Medi 2018	Mai 2018
Ffyrdd A a B sydd ddim yn cael darpariaeth gan unrhyw gwmni	1%	1%	1%

Darpariaeth symudol a band eang sefydlog – Gogledd Iwerddon

Gwasanaethau band eang sefydlog	Darpariaeth mewn eiddo yng Ngogledd Iwerddon o fis		
	Ionawr 2019	Medi 2018	Mai 2018
Mynediad at gyflymder lawrlwytho sy'n 10Mbit yr eiliad neu'n uwch na hynny	95%	95%	94%
Mynediad at gyflymder lawrlwytho sy'n 30Mbit yr eiliad neu'n uwch na hynny (cyflym iawn)	89%	89%	88%
Mynediad at gyflymder lawrlwytho sy'n 300Mbit yr eiliad neu'n uwch na hynny (gwibgyswllt)	44%	38%	38%
Mynediad at wasanaethau ffeibr llawn	16%	12%	8%
Methu cael mynediad at gyflymder llwytho i lawr o 10Mbit yr eiliad a chyflymder llwytho i fyny o 1Mbit yr eiliad (Isafswm y Rhwymedigaeth Gwasanaeth Cyffredinol) ²⁷	5%	5%	6%

²⁷ Mae'n bosib bod hyn yn eithrio gwasanaethau band eang sydd ar gael gan rai darparwyr llai.

Gwasanaethau symudol	Darpariaeth yng Ngogledd Iwerddon o:		
	Ionawr 2019	Medi 2018	Mai 2018
Gwasanaethau 4G²⁸			
Eiddo (dan do) sy'n cael darpariaeth gan bob cwmni	59%	57%	56%
Ardal ddaearyddol sy'n cael darpariaeth gan bob cwmni	79%	79%	76%
Ardal ddaearyddol sydd ddim yn cael darpariaeth gan unrhyw gwmni	2%	2%	3%
Darpariaeth ar ffyrdd A a B gan bob cwmni	49%	48%	47%
Ffyrdd A a B sydd ddim yn cael darpariaeth gan unrhyw gwmni	4%	6%	6%
Gwasanaethau galwadau ffôn (2G, 3G a 4G)²⁹			
Eiddo (dan do) sy'n cael darpariaeth gan bob cwmni	79%	80%	80%
Ardal ddaearyddol sy'n cael darpariaeth gan bob cwmni	87%	88%	87%
Ardal ddaearyddol sydd ddim yn cael darpariaeth gan unrhyw gwmni	1%	1%	1%
Darpariaeth ar ffyrdd A a B gan bob cwmni	66%	67%	67%
Ffyrdd A a B sydd ddim yn cael darpariaeth gan unrhyw gwmni	3%	3%	3%

²⁸ Trothwyon ar gyfer gwasanaethau 4G: 4G (-105 dBm). Mae hyn yn ymwneud ag achosion lle mae bron pob cysylltiad yn gallu darparu cyflymder cysylltu o 2Mbit yr eiliad o leiaf.

²⁹ Dyma'r trothwyon ar gyfer llais a thestun: 2G (-81 dBm), 3G (-100 dBm), 4G (-105 dBm).

Darpariaeth symudol a band eang sefydlog – Yr Alban

Gwasanaethau band eang sefydlog	Darpariaeth mewn eiddo yn yr Alban o:		
	Ionawr 2019	Medi 2018	Mai 2018
Mynediad at gyflymder lawrlwytho sy'n 10Mbit yr eiliad neu'n uwch na hynny	97%	96%	95%
Mynediad at gyflymder lawrlwytho sy'n 30Mbit yr eiliad neu'n uwch na hynny (cyflym iawn)	93%	92%	91%
Mynediad at gyflymder lawrlwytho sy'n 300Mbit yr eiliad neu'n uwch na hynny (gwibgyswllt)	45%	44%	43%
Mynediad at wasanaethau ffeibr llawn	5%	4%	3%
Methu cael mynediad at gyflymder llwytho i lawr o 10Mbit yr eiliad a chyflymder llwytho i fyny o 1Mbit yr eiliad (Isafswm y Rhwymedigaeth Gwasanaeth Cyffredinol) ³⁰	4%	4%	5%

³⁰ Mae'n bosib bod hyn yn eithrio gwasanaethau band eang sydd ar gael gan rai darparwyr llai.

Gwasanaethau symudol	Darpariaeth yn yr Alban o:		
	Ionawr 2019	Medi 2018	Mai 2018
Gwasanaethau 4G³¹			
Eiddo (dan do) sy'n cael darpariaeth gan bob cwmni	76%	75%	74%
Ardal ddaearyddol sy'n cael darpariaeth gan bob cwmni	41%	39%	36%
Ardal ddaearyddol sydd ddim yn cael darpariaeth gan unrhyw gwmni	18%	22%	25%
Darpariaeth ar ffyrdd A a B gan bob cwmni	43%	41%	39%
Ffyrdd A a B sydd ddim yn cael darpariaeth gan unrhyw gwmni	9%	11%	15%
Gwasanaethau galwadau ffôn (2G, 3G a 4G)³²			
Eiddo (dan do) sy'n cael darpariaeth gan bob cwmni	91%	91%	91%
Ardal ddaearyddol sy'n cael darpariaeth gan bob cwmni	56%	54%	52%
Ardal ddaearyddol sydd ddim yn cael darpariaeth gan unrhyw gwmni	13%	13%	16%
Darpariaeth ar ffyrdd A a B gan bob cwmni	61%	60%	57%
Ffyrdd A a B sydd ddim yn cael darpariaeth gan unrhyw gwmni	5%	6%	8%

³¹ Trothwyon ar gyfer gwasanaethau 4G: 4G (-105 dBm). Mae hyn yn ymwneud ag achosion lle mae bron pob cysylltiad yn gallu darparu cyflymder cysylltu o 2Mbit yr eiliad o leiaf.

³² Dyma'r trothwyon ar gyfer llais a thestun: 2G (-81 dBm), 3G (-100 dBm), 4G (-105 dBm).

Darpariaeth symudol a band eang sefydlog – Cymru

Gwasanaethau band eang sefydlog	Darpariaeth mewn eiddo yng Nghymru o fis:		
	Ionawr 2019	Medi 2018	Mai 2018
Mynediad at gyflymder lawrlwytho sy'n 10Mbit yr eiliad neu'n uwch na hynny	97%	97%	96%
Mynediad at gyflymder lawrlwytho sy'n 30Mbit yr eiliad neu'n uwch na hynny (cyflym iawn)	93%	93%	92%
Mynediad at gyflymder lawrlwytho sy'n 300Mbit yr eiliad neu'n uwch na hynny (gwibgyswllt)	30%	29%	27%
Mynediad at wasanaethau ffeibr llawn	7%	7%	5%
Methu cael mynediad at gyflymder lawrlwytho sy'n 10Mbit yr eiliad a chyflymder uwchlwytho sy'n 1Mbit yr eiliad (Isafswm y Rhwymedigaeth Gwasanaeth Cyffredinol) ³³	3%	3%	4%

³³ Mae'n bosib bod hyn yn eithrio gwasanaethau band eang sydd ar gael gan rai darparwyr llai.

Gwasanaethau symudol	Darpariaeth yng Nghymru o:		
	Ionawr 2019	Medi 2018	Mai 2018
Gwasanaethau 4G			
Eiddo (dan do) sy'n cael darpariaeth gan bob cwmni	73%	69%	67%
Ardal ddaearyddol sy'n cael darpariaeth gan bob cwmni	60%	57%	56%
Ardal ddaearyddol sydd ddim yn cael darpariaeth gan unrhyw gwmni	8%	10%	11%
Darpariaeth ar ffyrdd A a B gan bob cwmni	47%	44%	43%
Ffyrdd A a B sydd ddim yn cael darpariaeth gan unrhyw gwmni	8%	9%	10%
Gwasanaethau galwadau ffôn (2G, 3G a 4G) ³⁴			
Eiddo (dan do) sy'n cael darpariaeth gan bob cwmni	88%	88%	87%
Ardal ddaearyddol sy'n cael darpariaeth gan bob cwmni	76%	75%	75%
Ardal ddaearyddol sydd ddim yn cael darpariaeth gan unrhyw gwmni	5%	5%	5%
Darpariaeth ar ffyrdd A a B gan bob cwmni	69%	69%	68%
Ffyrdd A a B sydd ddim yn cael darpariaeth gan unrhyw gwmni	5%	5%	6%

³⁴ Dyma'r trothwyon ar gyfer llais a thestun: 2G (-81 dBm), 3G (-100 dBm), 4G (-105 dBm).

4. Gwasanaethau data 3G cenhedlaeth hŷn – dangosfyrddau

Mae modd gweld y data sy'n caniatáu cymharu'n hanesyddol ag adroddiadau blaenorol ar Gysylltu'r Gwledydd yn dangosfwrdd cysylltiedig Cysylltu'r Gwledydd yn hytrach nag mewn tabl yn y fan yma.