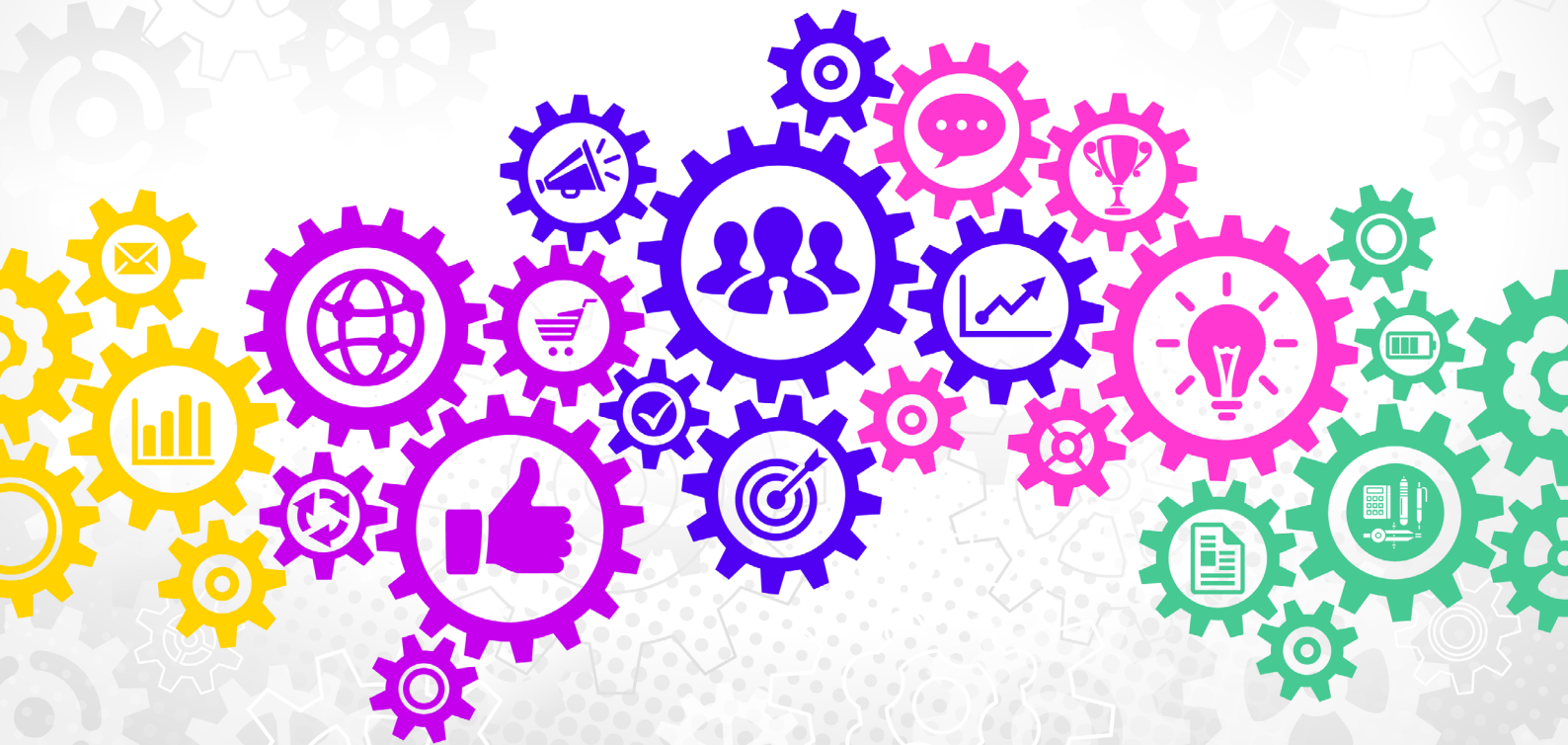


**Ofcom**



# Pecyn cymorth gwerthuso

Cyhoeddwyd 7 Chwefror 2023

Gwneud synnywr  
o'r cyfryngau



# Croeso

Croeso i becyn cymorth gwerthuso Ofcom. Bwriad y pecyn yw rhoi cymorth i sefydliadau sy'n darparu mentrau ymwybyddiaeth o'r cyfryngau. Mae'r canllawiau hyn wedi'u hanelu'n benodol at y rheini sy'n dechrau gwerthuso; efallai eich bod yn elusen fach gyda phrosiect sy'n mynd i'r afael â materion sy'n ymwneud â chamwybodaeth am iechyd, neu'n llyfrgell sy'n cynnal dosbarthiadau ar sgiliau digidol sylfaenol ar gyfer pobl hŷn. Fodd bynnag, mae'r adnoddau a ddarparwn hefyd wedi'u cynllunio i fod o ddefnydd ac o fudd i'r rheini sy'n gweithio ar draws y sector ymwybyddiaeth o'r cyfryngau.

Rydym wedi paratoi'r pecyn cymorth hwn fel rhan o'n rhaglen [Gwneud Synnwyr o'r Cyfryngau](#) i helpu i wella dealltwriaeth, gwybodaeth a sgiliau ar-lein plant ac oedolion yn y DU.

Credwn fod gwerthuso effeithiol yn hanfodol i lwyddiant mentrau ymwybyddiaeth o'r cyfryngau. Mae'r pecyn hwn wedi'i gynllunio fel canllaw ymarferol, i'w gwneud mor syml â phosibl i ymgorffori gwerthuso yn eich gwaith ymwybyddiaeth o'r cyfryngau. Ein nod yw sicrhau bod gwerthuso yn rhan annatod o fentrau ymwybyddiaeth o'r cyfryngau, a bod y dystiolaeth a'r gwersi a ddysgwyd yn cael eu rhannu ag eraill mewn ffordd hygyrch.

Rydym yn gwybod bod gwerthuso'n gallu ymddangos yn gymhleth ac yn gostus. Rydym hefyd yn gwybod bod gan bobl sy'n cyflwyno mentrau ymwybyddiaeth o'r cyfryngau lefelau amrywiol o brofiad a gwybodaeth o ran gwerthuso. Mae hyn yn cynnwys pobl sy'n ei wneud am y tro cyntaf gydag amser a chyllidebau cyfyngedig, a sefydliadau sydd â mwy o brofiad ac adnoddau sy'n awyddus i ddyfnhau eu dull gwerthuso. Mae ein canllawiau'n nodi dull ymarferol sydd wedi'i rannu'n gamau syml, sy'n eich galluogi i ddewis yr elfennau sy'n gweithio orau i chi.



# Cynnwys

<b>Croeso .....</b>	<b>1</b>
<b>Trosolwg.....</b>	<b>3</b>
Beth yw ystyr gwerthuso?.....	3
Pam ddylwn i werthuso?.....	4
Sut mae'r canllawiau hyn yn gweithio .....	5
<b>Paratoi.....</b>	<b>6</b>
Cynllunio'r broses.....	6
Ysgrifennu eich damcaniaeth newid .....	8
Creu eich fframwaith gwerthuso .....	12
Enghraifft o Fframwaith Gwerthuso .....	13
<b>Gwneud .....</b>	<b>14</b>
Cynllunio eich cwestiynau gwerthuso.....	14
Dulliau ymchwil .....	16
<b>Rhannu .....</b>	<b>20</b>
Rhoi eich adroddiad gwerthuso at ei gilydd .....	20
Delweddu eich data.....	22
Rhannu eich adroddiad gwerthuso yn fewnol ac yn allanol .....	23
<b>Atodiad: Geirfa .....</b>	<b>24</b>
<b>Atodiad: Adnoddau.....</b>	<b>28</b>

## Beth yw ystyr gwerthuso?

Mae sawl ffordd o ddiffinio gwerthuso, yn amrywio o ddiffiniadau eang – er enghraifft, dyma’r diffiniad sy’n cael ei ddefnyddio gan Better Evaluation: “Unrhyw broses systematig i farnu teilyngdod, gwerth neu arwyddocâd drwy gyfuno tystiolaeth a gwerthoedd” – i ddiffiniadau penodol, yn y Fframwaith Canlyniadau Darllen: “Deall, dangos a gwella **effaith** eich gweithgaredd”.

Gallech fod yn gwerthuso er mwyn:

- canfod cyfleoedd i wella’r broses gyflawni;
- deall cost-efeithiolrwydd y fenter at ei diben arfaethedig;
- deall yr effaith y mae’r fenter wedi’i chael ar y rheini sy’n cymryd rhan.

Mae’r rhain i gyd yn ffactorau pwysig. Fodd bynnag, mae’r canllawiau hyn yn canolbwyntio’n benodol ar effaith.

### Diffiniad: Effaith

Mae’r term ‘effaith’ yn cael ei ddefnyddio’n aml mewn perthynas ag adrodd am brosiectau ymwybyddiaeth o’r cyfryngau, ac weithiau mae’n cael ei ddefnyddio i gyfeirio at gyrhaeddiad (er enghraifft, nifer y cyfranogwyr sydd wedi ymgysylltu â’r deunydd). At ddibenion y canllawiau hyn, pan fyddwn yn sôn am effaith, rydym yn golygu newid ar lefel unigol neu gymdeithasol y gellir ei briodoli i ymyriad.

Credwn ei bod yn bwysig, lle bynnag y bo modd, bod gwerthuso’n cael ei integreiddio i ddatblygiad unrhyw brosiect o’r cychwyn cyntaf ac yn rhan annatod o’i gynllun. Mae dau brif reswm am hyn:

- Bydd llawer o’r technegau a ddefnyddir fel rhan o’r broses cynllunio gwerthusiad – fel amlinellu beth yn eich barn chi fydd effaith gyffredinol eich cynllun – yn eich helpu i ddatblygu dealltwriaeth ddyfnach o sut y bwriedir i’r prosiect weithio.
- Drwy osod y sylfeini ar gyfer gwerthuso o’r dechrau, rydych yn gwneud y broses yn haws. Er enghraifft, gall cynllunio’r gwaith o gasglu data yng nghynllun eich prosiect fod yn ffordd dda o sicrhau bod gennych y cynnwys cywir i’w ddadansoddi yn nes ymlaen yn y prosiect.



## Pam ddylwn i werthuso?

Mae'n bwysig deall beth sy'n gweithio o ran ymwybyddiaeth o'r cyfryngau, ac mae gwerthuso'n chwarae rhan hollbwysig yn hyn. Canfu adroddiad gan Ofcom yn 2021 y byddai gwreiddio gwerthuso mewn cwricwla ymwybyddiaeth o'r cyfryngau yn helpu'r bobl sy'n cyflwyno mentrau i nodi'n glir yr effaith y mae'r mentrau hyn yn ei chael ar wybodaeth, agweddau a dealltwriaeth cynulleidfaoedd<sup>1</sup>.

### Diffiniad: Canlyniad

Canlyniad yw canlyniad ymyriad, sydd yn ddelfrydol yn fudd i'r gynulleidfa darged. Fel arfer, mae'n gyfyngedig ac yn fesuradwy.

Er enghraifft, ar gyfer prosiect ymwybyddiaeth o'r cyfryngau, gallai hyn gynnwys:

- cynyddu gwybodaeth cyfranogwyr,
- cyfranogwyr yn ennill sgil newydd,
- newid mewn agwedd ymysg cyfranogwyr

Nododd yr Adran dros Dechnoleg Ddigidol, Diwylliant, y Cyfryngau a Chwaraeon yn ei Strategaeth Ymwybyddiaeth o'r Cyfryngau Ar-lein 2021<sup>2</sup> bod diffyg gwerthuso cadarn yn y sector yn un o'r chwe her yr oedd angen rhoi sylw iddynt er mwyn gwella **canlyniadau** ymwybyddiaeth o'r cyfryngau i ddefnyddwyr. Mae gwerthuso yn golygu mesur a deall newid. Mae'n cynnig amrywiaeth o fanteision ac ni ddylai fod yn ddyfarniad 'pasio neu fethu' ar ddiwedd y prosiect. Gall wneud y canlynol:

- eich helpu i ddysgu am eich prosiect, i ddefnyddio'r hyn rydych wedi'i ddysgu, i wneud newidiadau i wella'r prosiect ac i wneud cynnydd tuag at eich nodau;
- rhoi gwybod i chi pa mor effeithiol oedd eich ymyriad a rhoi'r hyder i chi gyflwyno eich dull yn ehangach yn y dyfodol;
- eich helpu i ddod o hyd i ganlyniadau eich prosiect nad oeddech yn disgwyl eu gweld.

Drwy rannu canlyniadau eich gwerthusiad, gallwch helpu pobl eraill sy'n gweithio ar brosiectau tebyg i gryfhau eu dulliau gweithredu, yn enwedig os yw eich prosiect yn torri tir newydd neu'n rhoi sylw i themâu neu bynciau nad ydynt wedi cael eu gwerthuso o'r blaen. Mae rhannu tystiolaeth gwerthuso yn hanfodol i helpu'r sector ymwybyddiaeth o'r cyfryngau i ddod yn fwy effeithiol:

- bydd eich sefydliad ac eraill sydd â nodau tebyg yn gallu dadlau achos cryfach dros werth eich prosiectau;
- bydd gan y rheini sy'n cynllunio mentrau yn y dyfodol fwy o wybodaeth am yr hyn sy'n gweithio, a'r hyn nad yw'n gweithio, a byddant yn gallu darparu ymyriadau gwell o ganlyniad; a
- bydd cyllidwyr yn teimlo'n fwy hyderus ynghylch rhoi arian i sefydliadau ymwybyddiaeth o'r cyfryngau os oes ganddynt dystiolaeth bod prosiectau ymwybyddiaeth o'r cyfryngau yn gwneud gwahaniaeth.

Gwyddom y gall rhannu fod yn heriol (yn enwedig os na weithiodd rhywbeth), ond drwy sicrhau bod eich canfyddiadau ar gael i eraill sy'n cynnal ymyriadau tebyg ynghylch ymwybyddiaeth o'r cyfryngau, rydych yn eu galluogi i ddefnyddio'r hyn rydych chi wedi'i ddysgu yn eu gwaith eu hunain. Drwy gydweithio a chronni gwybodaeth, gallwch helpu'r sector cyfan i symud i gyfeiriad cadarnhaol.

<sup>1</sup> Edwards, L. Stoilova, M., Anstead, N., Fry, A., El-Halaby, G. a Smith M. (2021) [Rapid Evidence Assessment on Online Misinformation and Media Literacy: Final Report for Ofcom](#).

<sup>2</sup> Yr Adran dros Dechnoleg Ddigidol, Diwylliant, y Cyfryngau a Chwaraeon. (2021). [Online Media Literacy Strategy](#).

## Sut mae'r canllawiau hyn yn gweithio

Nodir y tri cham yn y penodau canlynol:

### Cam un: Paratoi

Cynllunio eich dull gweithredu a chreu fframwaith

### Cam dau: Gwneud

Casglu a dadansoddi eich data

### Cam tri: Rhannu

Cyflwyno ac adrodd ar eich canfyddiadau



# Paratoi

Amser darllen: 20 munud

Mae'r adran hon wedi'i rhannu'n dri cham:

- A. Cynllunio'r broses
- B. Ysgrifennu eich damcaniaeth newid
- C. Creu eich fframwaith gwerthuso



## Cynllunio'r broses

Rydym yn argymhell eich bod yn dechrau meddwl am eich gwerthusiad pan fydd eich ymyriad neu brosiect yn cael ei gynllunio. Ar y pwynt hwn, mae cyfres o benderfyniadau y gallwch eu gwneud a fydd yn dylanwadu ar y math o werthuso y byddwch yn ei wneud yn y pen draw. Dylid gwneud hyn drwy ymgynghori â chynifer o bobl â phosibl sy'n ymwneud â'r prosiect (**rhanddeiliaid**).

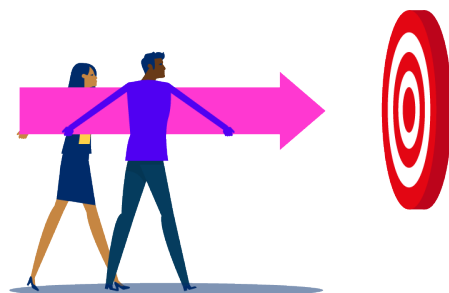
Pa bryd bynnag y byddwch yn dechrau cynllunio eich gwerthusiad, rydym yn argymhell eich bod yn ystyried chwe pheth:

1. **Beth yw amcanion fy mhrosiect?** Bydd y rhain yn amrywio o un prosiect i'r llall, oherwydd bydd gan bob prosiect nodau penodol sy'n gysylltiedig â gwaith eich sefydliad. Mae'n ddefnyddiol bod yn glir o'r cychwyn cyntaf ynghylch yr hyn yr ydych am ei gyflawni, gan y bydd y meddylfryd hwnnw'n rhan o'ch cynlluniau gwerthuso.
2. **Pa fath o werthusiad sydd angen i mi ei wneud?** Mae llawer o'r gwerthusiadau'n canolbwyntio ar ba mor dda y cafodd y prosiect ei gyflawni (er enghraifft, beth aeth yn dda, beth nad aeth yn dda, a sut roedd y cyfranogwyr yn teimlo amdano). Yn aml, gelwir y rhain yn **werthusiadau prosesau**, oherwydd eu bod yn asesu'r broses y tu ôl i'r gweithdai neu'r deunyddiau eu hunain, a'u heffeithiolrwydd.

### Diffiniad: Rhanddeiliaid

Gall rhanddeiliaid y prosiect gynnwys unrhyw un sy'n ymwneud â'r prosiect, gan gynnwys noddwyr prosiectau, aelodau eraill o'r tîm, neu ar gyfer prosiectau mwy, timau eraill.

Gall rhanddeiliaid hefyd gynnwys unrhyw un y gallai'r ymyriad effeithio arnynt, fel cynulleidfaoedd targed.



### Diffiniad: Gwerthusiad prosesau

Bydd gwerthusiadau prosesau'n canolbwyntio ar ofyn i chi ystyried sut gwnaethoch chi gyflawni eich prosiect, a sut roedd y ffordd y cafodd y prosiect ei gyflawni wedi effeithio ar y canlyniadau terfynol.

Mae **gwerthusiadau effaith** yn canolbwyntio ar ofyn i chi ystyried beth mae'r prosiect wedi'i gyflawni o ran newid ar gyfer y gynulleidfa darged a/neu'r gymdeithas ehangach, a pha mor dda rydych chi wedi cyflawni eich amcanion. Yn aml mae cyllidwyr, yn enwedig llywodraethau, ymddiriedolaethau neu sefydliadau, yn gofyn amdanynt.

Mae gwerthusiadau sy'n canfod a yw prosiectau wedi sicrhau gwerth am arian yn cael eu galw'n **werthusiadau economaidd**. Gall gwerthusiadau gynnwys yr holl elfennau uchod a byddant yn wahanol i bob cynllun, yn dibynnu ar eich damcaniaeth newid a'r fframwaith gwerthuso, fel yr esbonnir yn yr adran nesaf.

#### **Diffiniad: Gwerthusiad effaith**

Mae gwerthusiad effaith yn canolbwyntio ar ofyn i chi ystyried beth mae'r prosiect wedi'i gyflawni o ran newid ar gyfer y gynulleidfa darged a/neu'r gymdeithas ehangach, a pha mor dda rydych chi wedi cyflawni eich amcanion.

#### **Diffiniad: Gwerthusiad economaidd**

Bydd y gwerthusiadau hyn yn canolbwyntio ar ofyn i chi ystyried costau eich prosiect mewn perthynas â'r manteision, gan ofyn cwestiynau fel "oedd y canlyniad yn werth y gost?" Neu "a allai rhywbeth arall fod wedi sicrhau'r un canlyniadau am lai o arian?"

3. **Pa adnoddau sydd ar gael i gynnal gwerthusiad, a phwy fydd yn gyfrifol amdano?** Bydd rhai gwerthusiadau'n gofyn am lai o adnoddau nag eraill (yn amrywio o rywbeth y gall rheolwr y prosiect ei wneud ochr yn ochr â chyflawni'r prosiect, i dîm gwerthuso penodol) a bydd hyn yn dibynnu ar y math o werthusiad yr ydych am ei gyflawni. Mae'r sgiliau y gallai fod eu hangen ar gyfer gwerthusiad yn amrywio o ddylunio prosiect i reoli data neu ysgrifennu adroddiadau, ond mae'n bwysig ystyried hyn cyn i chi ddechrau ym mhob achos. Mae manteision ac anfanteision i wneud y gwerthusiad eich hun neu ddefnyddio gwerthuswr allanol.



- **Mewnol.** Gallai gwneud hyn eich hun arwain at feithrin sgiliau a phrofiad o werthuso yn eich sefydliad. Mae hefyd yn golygu y bydd gennych yr arbenigedd i sicrhau bod modd ymgorffori gwerthuso yng nghynllun y fenter a bydd yn eich galluogi i ddysgu ac addasu'n gyflymach i unrhyw ganfyddiadau. Ac fel arfer, mae'n fwy cost-effeithiol na chomisiynu gwerthusiad allanol.
- **Allanol.** Mae comisiynu gwerthusiad allanol yn ddefnyddiol os nad oes gennych yr arbenigedd mewnol na staff ar gael i wneud hynny eich hun. Gallwch weithio gyda chwmni ymchwil gymdeithasol masnachol neu gyflogi gwerthuswr annibynnol i weithio ochr yn ochr â chi. Drwy gyflogi rhywun sydd heb unrhyw gysylltiad blaenorol â'r prosiect, gallwch sicrhau didueddrwydd. Un opsiwn yw gweithio gydag academyddion sy'n gwneud gwaith ymchwil ac yn arbenigo ym mhwnc eich menter. Ni fydd hyn o reidrwydd yn gostus, oherwydd weithiau bydd gan ymchwilwyr gyllid yn barod.



4. **Pa dystiolaeth sydd ar gael ar hyn o bryd ar y mater y mae fy ymyriad yn ceisio rhoi sylw iddo?**

Y dystiolaeth **llinell sylfaen** yw'r man cychwyn ar gyfer mesur newid. Ar gyfer prosiect ymwybyddiaeth o'r cyfryngau, gallai hyn fod yn lefel gwybodaeth bresennol y cyfranogwyr am bwnc, neu lefel bresennol eu sgiliau. Fel arfer, bydd hyn yn cael ei gasglu gan gyfranogwyr cyn i'r ymyriad ddechrau. Mae ffynonellau tystiolaeth allanol y gallwch eu defnyddio hefyd.

**Diffiniad: Llinell sylfaen**

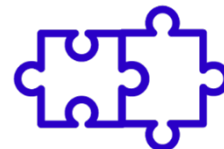
Y llinell sylfaen yw'r man cychwyn ar gyfer mesur newid. Ar gyfer prosiect ymwybyddiaeth o'r cyfryngau, gallai hyn fod yn lefel gwybodaeth bresennol y cyfranogwyr am bwnc, neu lefel bresennol eu sgiliau. Gellid sefydlu hyn drwy gynnal cwis, arolwg, cyfweiliad neu grŵp ffocws gyda'r gynulleidfa darged cyn i'r ymyriad ddigwydd, a/neu drwy ymchwil flaenorol ar gynulleidfa oedd tebyg.

Bydd cael y ddealltwriaeth hon ar waith ar y dechrau, a gwybod am unrhyw dystiolaeth y gallwch ei defnyddio i fesur yn ei herbyn, yn ddefnyddiol wrth i chi symud ymlaen drwy'r gwerthusiad.

Gall y dystiolaeth hon hefyd eich helpu i feddwl am lle gallech dargedu eich ymyriad, er enghraifft drwy dynnu sylw at ddemograffeg benodol sydd angen cymorth. I helpu i gasglu'r dystiolaeth hon, mae cyrff ymchwil y gallwch ymgynghori â nhw, fel adroddiadau gan Ofcom, Mynegai Digidol Defnyddwyr Lloyds, ParentZone ac Internet Matters, a chyfeiriaduron neu grynodedau o ymchwil fel [CO:RE](#) a Chyngor Llywodraeth y DU ar Ddiogelwch ar y Rhyngwrdd (UKCIS). I gael dolenni at y rhain ac adroddiadau ymchwil eraill, gallwch [chwilio yn ein llyfrgell](#).

5. **A oes unrhyw werthusiadau eraill o ymyriadau tebyg y gallaf ddysgu ohonynt?**

Gall fod yn ddefnyddiol chwilio am werthusiadau eraill cyn i chi ddechrau ar eich gwerthusiadau eich hun – mae'n ddigon posibl y bydd y rhain yn cynnwys gwersi a all eich helpu i wella eich ymyriad. Hefyd, mae profi effaith bob amser yn anodd ac os yw sefydliad arall wedi gwario arian ar werthusiad sy'n dangos y gall prosiectau fel eich un chi gael effaith, mae hyn yn wybodaeth ddefnyddiol i'w defnyddio.



6. **Pwy fydd yn darllen fy adroddiad gwerthuso?** Os yw'n adroddiad ar gyfer eich cyllidwyr, holwch nhw i weld a oes ganddynt ofynion o ran adrodd a pha fath o werthuso y maent yn disgwyl ei weld. Os yw'n adroddiad ar gyfer cynulleidfa ehangach, ystyriwch y mathau o ganfyddiadau a allai fod yn ddefnyddiol i eraill yn y sector eu darllen, megis a oedd dull cyflwyno penodol yn gweithio i gynulleidfa darged benodol. Os yw'n adroddiad ar gyfer defnydd mewnol, efallai y byddwch am gynnwys myfyrdodau am y broses werthuso ei hun.

## Ysgrifennu eich damcaniaeth newid

Mae **damcaniaeth newid** yn ffordd o nodi'r meddylfryd (damcaniaeth) y tu ôl i'r newid y mae eich menter (neu sefydliad) eisiau ei gyflawni. Mae hyn yn boblogaidd ymysg llywodraethau, cyrff trydydd sector a chyrff anllywodraethol. Mae cael damcaniaeth newid yn gymorth mawr wrth lunio

cynllun i werthuso eich prosiect. Y rheswm am hyn yw bod y broses o nodi damcaniaeth newid yn gofyn i chi ddisgrifio eich menter mewn ffordd resymegol.

Bydd damcaniaeth newid yn eich galluogi i ddeall y daith o ddechrau'r cynllun i'r diwedd a bydd yn nodi'r tybiaethau sy'n sail i'ch gwaith, y bydd angen i'r gwerthusiad eu profi. Gallwch gynnwys eich datganiad damcaniaeth newid mewn fframwaith gwerthuso. Yn yr adran nesaf, rydym yn esbonio sut mae gwneud hyn ac wedi creu templed y gallwch ei ddefnyddio. Gall datblygu damcaniaeth newid ar gyfer eich menter amrywio o sesiwn awr o hyd i gasglu syniadau gyda'ch cydweithwyr i ymarfer wythnos o hyd – ond mae meddwl drwy'r elfennau hyn yn rhan bwysig o ddeall effaith y prosiect.

Weithiau, mae'r ymadrodd '**damcaniaeth newid**' yn cael ei ddefnyddio'n gyfnewidiol â thermau fel '**model rhesymeg**', '**fframwaith canlyniadau**', 'cadwyn o ddigwyddiadau' a 'cadwyn canlyniadau' wrth ddisgrifio sylwadau gweledol (tablau neu siartiau llif yn aml) proses gwerthuso prosiect. Mae rhai gwahaniaethau cynnil rhwng y termau, ond at ddibenion eich gwerthusiad gallwch gymryd yn ganiataol eu bod yn cyflawni pethau tebyg. Yn syml, nid oes un ffordd gywir o wneud hyn. Er enghraifft, mae'r fframwaith rydym yn ei awgrymu yn mynd ymhellach na rhai damcaniaethau newid a modelau rhesymeg rydym wedi'u gweld, gan ei fod hefyd yn cynnwys lle i gynnwys eich dulliau casglu data. Fel gyda gweddill y canllawiau, rydym yn awgrymu eich bod yn dewis yr elfennau a amlinellir isod sy'n gweithio orau i chi a'ch prosiect gwerthuso.

#### **Diffiniad: Model rhesymeg**

Mae model rhesymeg yn egluro'r berthynas rhwng mewnbynnau, gweithgareddau, allbynnau a chanlyniadau eich ymyriad. Gellid cynnwys llawer o'r wybodaeth hon hefyd mewn fframwaith gwerthuso.

#### **Diffiniad: Fframwaith canlyniadau**

Mae fframwaith canlyniadau yn cynnwys diffinio'n glir y canlyniadau yr ydych am eu cyflawni, a'u blaenoriaethu. Er enghraifft, gallech eu rhannu'n fanteision i unigolion ac yn fanteision i'r gymuned. Mae'n helpu i ganolbwyntio eich gwaith ar y canlyniadau sy'n bwysig i chi, i gysylltu eich gweithgareddau â'r canlyniadau rydych chi am eu gweld, ac i gyfleu'r rhain yn gliriach. Gellid cynnwys llawer o'r wybodaeth hon mewn fframwaith gwerthuso hefyd.

Ar gyfer y rheini sydd â llai o amser, rydym yn argymhell eich bod yn ysgrifennu naratif damcaniaeth newid ar ffurf brawddegau cysylltiedig (ceir esboniad o hyn isod). Isod, rydym yn dangos pob cam gydag enghraifft o brosiect ffuglennol.

#### **Enghraifft Ffuglennol – Digital Sleuth Club**

Mae'r Digital Sleuth Club yn elusen fach sydd wedi ymrwymo i gynyddu sgiliau ym maes ymwybyddiaeth o'r cyfryngau/newyddion ymhlith pobl ifanc (10-18 oed) mewn ardaloedd sydd â lefelau uwch o anfantais ariannol ar draws Lloegr, er mwyn cynyddu cadernid pobl ifanc o ran camwybodaeth a gwybodaeth gamarweiniol, a'u hymddiriedaeth mewn gwybodaeth o ansawdd uchel. Mae'r elusen yn cynnal nifer o weithgareddau y mae'n gobeithio a fydd yn cyfrannu at ei nod. Mae'r rhain yn cynnwys cynnal gweithdai wyneb yn wyneb mewn grwpiau ieuencid, colegau a llyfrgelloedd cyhoeddus, darparu adnoddau y gellir eu llwytho i lawr ar ei wefan i grwpiau ieuencid eu defnyddio ar eu pen eu hunain, a chynhyrchu ymgyrchoedd cyfryngau cymdeithasol i geisio cyrraedd cynulleidfaoedd lle bynnag y maent, gan ddefnyddio fideos byr. Naw o weithwyr llawn amser sydd gan yr elusen, ond gall alw ar weithwyr llawrydd pan fydd ganddo ddigon o gyllid ar gyfer prosiectau penodol.

## Pedair elfen naratif eich damcaniaeth newid

### 1 Diffinio'r BROBLEM:

Dechreuwch gyda throsolwg byr o'r her y mae eich menter yn ceisio mynd i'r afael â hi. Er enghraifft, gallai hyn fod yn addysgol neu'n seiliedig ar sgiliau, megis lefelau isel o sgiliau llythrennedd digidol penodol. Mae amrywiaeth o ffyrdd y gallwch adeiladu eich sylfaen dystiolaeth gan gynnwys defnyddio adroddiadau ymchwil (gweler ein [llyfrgell ymchwil](#)) neu wersi a ddysgwyd o gyflwyniad blaenorol o'ch menter eich hun.

Ar yr adeg hwn, gallech gynnwys defnyddwyr eich gwasanaeth drwy ofyn iddynt beth y maent ei eisiau neu'n ei ddisgwyl o'ch menter, yn hytrach na phenderfynu eich hun beth yw'r her. Mae rhagor o wybodaeth am fanteision y dull hwn ar gael yn [adroddiad Gwneud Synnwyr o'r Cyfryngau – Cychwyn Ofcom](#).<sup>3</sup>

### 2 Beth ydych chi'n ei WNEUD am y broblem, a gyda phwy?

Rhowch grynodeb byr o weithgareddau'r prosiect y byddwch yn eu cyflawni i fynd i'r afael â'r broblem/problemau yr ydych wedi'u hamlinellu a'r bobl y byddwch yn gweithio â nhw. Gallai eich dull gynnwys gweithdai wyneb yn wyneb gan ddefnyddio cwricwlwm sy'n ymdrin â phynciau penodol ar gyfer cynulleidfa benodol, neu ymgysylltu â rhanddeiliaid fel cwmnïau cyfryngau cymdeithasol i wella eu dulliau cymedroli.

#### Enghraifft Ffuglennol – Digital Sleuth Club

Mae'r gynulleidfa darged yn agored i gamwybodaeth a thwyllwybodaeth, a dangoswyd bod hyn yn effeithio'n andwyol ar lesiant a chydlyniant cymdeithasol. Mae ganddynt arferion ar-lein cymhleth sy'n esblygu: yn aml, nhw yw'r cyntaf i fanteisio ar lwyfannau newydd, ac maent yn gymwys iawn o ran eu sgiliau digidol, ond mae ymchwil wedi dangos nad oes ganddynt sgiliau meddwl beirniadol yn aml mewn perthynas â'u defnydd o'r cyfryngau, ac mae llawer yn mynd ati i osgoi'r newyddion, gyda lefelau uwch o ymddiriedaeth yn eu cyfoedion. Maent yn tueddu i gredu bod eu sgiliau ymwybyddiaeth o'r cyfryngau yn well nag ydyn nhw mewn gwirionedd. (Roedd [adroddiad Ofcom ar Defnydd Plant o'r Cyfryngau a'u Haqweddau Atynt 2022](#) yn dangos bod gan 74% o bobl ifanc 12-17 oed hyder yn eu gallu i adnabod gwybodaeth ffug, ond roedd llai nag un o bob deg yn dangos hyder a gallu yn y math hwn o ddealltwriaeth feirniadol).

#### Enghraifft Ffuglennol – Digital Sleuth Club

Bydd cyfranogwyr yr ymyriad yn: dod ar draws enghreifftiau o wahanol fathau o wybodaeth; clywed am yr adnoddau i wahaniaethu rhwng cynnwys camarweiniol ar-lein a chynnwys y telir amdano, a gwybodaeth sydd wedi'i dilysu; dysgu sut mae ecosystem y cyfryngau digidol yn gweithio; cael eu hannog i fyfyrion ar eu harferion a'u hagweddau eu hunain.

<sup>3</sup> [Adroddiad Ymchwil Gwneud Synnwyr o'r Cyfryngau Ofcom – Beth sy'n gweithio wrth gyflwyno rhaglenni cymunedol](#)

### 3 Pa WAHANIAETHAU fydd eich ymyriad yn eu gwneud?

**AR UNWAITH:** Mae cyfranogwyr wedi rhyngweithio â'ch prosiect am y tro cyntaf; er enghraifft, mewn gweithdy, drwy hyfforddiant neu ddeunyddiau darllen. Yn ddelfrydol, bydd y rhyngweithio hwn wedi gwneud gwahaniaeth i'r cyfranogwyr. Byddwch yn edrych ar ddsygu gwersi mesuradwy penodol neu lefelau hyder eich cyfranogwyr, neu newidiadau eraill y gallwch eu mesur.

**Y TYMOR CANOLIG:** Dyma lle rhoddir ystyriaeth i effaith yr ymyriad ar gyfranogwyr pan nad ydynt yn ymgysylltu â'ch gweithgareddau mwyach – pa newid ymddygiad y mae eich ymyriad wedi'i gyflawni? Gallai hyn gynnwys cysylltu â chyfranogwyr ar ôl cyfnod penodol o amser i weld a yw'r newid yn yr ymddygiad wedi cael ei gynnal.

### 4 Sut gallai'r gwahaniaethau hyn GYFRANNU at newid cymdeithasol ehangach?

Mae eich menter, ochr yn ochr â llawer o fentrau eraill, yn cyfrannu at wella sgiliau, ymddygiad a phrofiadau cyffredinol y boblogaeth mewn perthynas ag ymwybyddiaeth o'r cyfryngau. Mae bod yn glir ynghylch sut mae eich gwaith yn cyd-fynd â'r cyd-destun cymdeithasol ehangach yn gallu bod yn sylfaen ar gyfer gwerthusiad mwy cynhwysfawr. Mae'n werth nodi mai dim ond un peth sy'n digwydd ym mywydau eich cyfranogwyr yw eich ymyriad ac mae'n bosibl fod pethau eraill yn digwydd sydd wedi dylanwadu ar y ffaith bod pethau wedi newid iddyn nhw neu wedi aros yr un fath.

#### *Enghraifft Ffuglennol – Digital Sleuth Club*

Bydd cyfranogwyr yn gallu adnabod cynnwys ar-lein dibynadwy yn well ac adnabod hysbysebion. Byddan nhw'n gallu gwahaniaethu'n well rhwng gwybodaeth ddibynadwy a gwybodaeth a allai fod yn gamarweiniol ar y we. Byddan nhw'n deall sut mae gwahanol chwaraewyr yn yr ecosystem cyfryngau ar-lein yn gweithredu, a'r cymhellion dros greu a lledaenu cynnwys ffug a charmarweiniol.

#### *Enghraifft Ffuglennol – Digital Sleuth Club*

Bydd cyfranogwyr yn newid eu harferion ar-lein ac yn trin gwybodaeth, lle bynnag ar y rhyngwrwyd y byddant yn dod ar ei thraws, yn fwy beirniadol. Byddan nhw'n fwy tebygol o gael gafael ar wybodaeth o ffynonellau y maent yn ymddiried ynddynt.

#### *Enghraifft Ffuglennol – Digital Sleuth Club*

Bydd y cyfranogwyr yn rhan o genhedlaeth sy'n fwy gwydn yn erbyn y niwed posibl a achosir gan gamwybodaeth a thwyllwybodaeth, a diffyg ymddiriedaeth mewn ffynonellau dibynadwy o wybodaeth. Bydd hyn yn cael effaith gadarnhaol ar eu llesiant ac ar gydlyniant cymdeithasol ehangach.

## Creu eich fframwaith gwerthuso

Gellir defnyddio eich damcaniaeth newid fel sail ar gyfer y [templed fframwaith gwerthuso](#) rydym wedi'i greu fel adnodd i'ch helpu â'r broses werthuso.

Mae lle yn y templed i gynnwys pedwar cam y ddamcaniaeth newid, a fydd yn darparu strwythur cyffredinol. Byddant yn llunio'r dull gwerthuso drwy gysylltu effaith â champau gweithredu'r prosiect. Mae'r templed yn cynnig ffordd o greu amlinelliad rhesymegol a realistig o **fewnbynnau**, **allbynnau**, canlyniadau ac effeithiau.

Mae lle yn y templed fframwaith gwerthuso i chi roi'r pedwar cam y gwnaethoch feddwl amdanynt ar gyfer naratif eich damcaniaeth newid. Mae'r brawddegau hyn yn rhoi strwythur cyffredinol i'ch templed a byddant yn llywio eich ffordd o feddwl wrth i chi lenwi'r blychau eraill.

Dangosir pob rhan o'r broses gydag enghraifft o'n cynllun ffuglennol, wedi'i fapio i'n Fframwaith Gwerthuso, sydd i'w weld yn yr enghraifft o'r Fframwaith Gwerthuso ar y dudalen nesaf.

### Diffiniad: Mewnbyn

Mewnbyn yw rhywbeth sydd ei angen i gyflawni gweithgaredd: gallai fod yn aelodau o staff, yn wybodaeth/tystiolaeth ymchwil bresennol, neu'n adnoddau eraill.

Er enghraifft, dyma fewnbyn posibl ar gyfer prosiect ymwybyddiaeth o'r cyfryngau:

- Dau aelod o staff amser llawn.
- Canfyddiadau ymchwil am heriau allweddol y gynulleidfa o ran cael gafael ar wybodaeth.

### Diffiniad: Allbyn

Mae allbyn yn cyfeirio at gyflawni ymyriad neu weithgaredd. Gallai'r rhain fod yn gynnyrch (er enghraifft, adnoddau a gynhyrchwyd), neu'n wasanaethau (gweithdai neu sesiynau hyfforddi a gynhaliwyd).

Er enghraifft, dyma allbyn posibl ar gyfer prosiect ymwybyddiaeth o'r cyfryngau:

- Cynnal deg gweithdy, gyda 14 o gyfranogwyr yn bresennol ym mhob un.
- Cyhoeddi deg cynllun gwers, wedi'u llwytho i lawr 16 o weithiau ar gyfartaledd.

## Darllen pellach

I'r rheini sydd eisiau darllen mwy am sut mae datblygu damcaniaeth newid neu fodel rhesymeg, mae'r gwefannau hyn yn ddefnyddiol:

[Identify the difference you want to make | NCVO \(National Council for Voluntary Organisations\)](#)

[Develop programme theory / theory of change | Better Evaluation](#)

[Digital Inclusion Evaluation Toolkit - GOV.UK \(www.gov.uk\)](#)

[Resources - Evaluation Support Scotland](#)

[About | Reading Outcomes Framework Toolkit \(readingagency.org.uk\)](#)

[Theory of change in ten steps - NPC \(thinknpc.org\)](#)

# Enghraifft o Fframwaith Gwerthuso

Enw'r prosiect: Digital Sleuth Club

1 Diffinio'r 'broblem'	2 Beth ydych chi'n ei wneud am y broblem, a gyda phwy?	3 Pa wahaniaethau fydd eich ymyriad yn eu gwneud?	4 Sut gallai'r gwahaniaethau hyn gyfrannu at newid cymdeithasol ehangach?
<p>Mae'r gynulleidfa darged yn agored i gamwybodaeth a thwyllwbyodaeth, a dangoswyd bod hyn yn effeithio'n andwyol ar lesiant a chydlyniant cymdeithasol. Mae ganddynt arferion ar-lein cymhleth sy'n esblygu: yn aml, nhw yw'r cyntaf i fanteisio ar lwyfannau newydd, ac maent yn gymwys iawn o ran eu sgiliau digidol, ond mae ymchwil wedi dangos nad oes ganddynt sgiliau meddwl beirniadol yn aml mewn perthynas â'u defnydd o'r cyfryngau, ac mae llawer yn mynd ati i osgoi'r newyddion, gyda lefelau uwch o ymddiriedaeth yn eu cyfoedion. Maent yn tueddu i gredu bod eu sgiliau ymwybyddiaeth o'r cyfryngau yn well nag ydyn nhw mewn gwirionedd.</p>	<p>Bydd cyfranogwyr yr ymyriad yn: dod ar draws enghreifftiau o wahanol fathau o wybodaeth; clywed am yr adnoddau i wahaniaethu rhwng cynnwys camarweiniol ar-lein a chynnwys y telir amdano, a gwybodaeth sydd wedi'i dilysu; dysgu sut mae ecosystem y cyfryngau digidol yn gweithio; cael eu hannog i fyfrio ar eu harferion a'u hagweddau eu hunain.</p>	<p>Bydd cyfranogwyr yn gallu adnabod cynnwys ar-lein dibynadwy yn well ac adnabod hysbysebion. Byddan nhw'n gallu gwahaniaethu'n well rhwng gwybodaeth ddibynadwy a gwybodaeth a allai fod yn gamarweiniol ar y we. Byddan nhw'n deall sut mae gwahanol chwaraewyr yn yr ecosystem cyfryngau ar-lein yn gweithredu, a'r cymhellion dros greu a lledaenu cynnwys ffug a charmarweiniol. Bydd cyfranogwyr yn newid eu harferion ar-lein ac yn trin gwybodaeth, lle bynnag ar y rhyngwyd y byddant yn dod ar ei thraws, yn fwy beirniadol. Byddan nhw'n fwy tebygol o gael gafeal ar wybodaeth o ffynonellau y maent yn ymddiried ynddynt.</p>	<p>Bydd y cyfranogwyr yn rhan o genhedlaeth sy'n fwy gwydn yn erbyn y niwed posibl a achosir gan gamwybodaeth a thwyllwbyodaeth, a chan diffyg ymddiriedaeth mewn ffynonellau dibynadwy o wybodaeth. Bydd hyn yn cael effaith gadarnhaol ar eu lesiant ac ar gydlyniant cymdeithasol ehangach.</p>

	Mewnbyn	Gweithgareddau	Allbwn	Canlyniadau	Effaith tymor byr/canolog	Effaith hirdymor
<b>A Manylion mewnbyn, gweithgareddau, allbwn, canlyniadau ayb.</b>	<p>Staff prosiect Ymchwil a gynhaliwyd fel rhan o grant blaenorol am arferion defnyddio gwybodaeth y grŵp targed hwn, a'u defnydd o gyfryngau cymdeithasol. Partneriaeth gyda chymdeithas clybiau ieuencid, Cyllid gan ABC Foundation.</p>	<p>Bydd Digital Sleuth Club yn cynnal cyfres o weithdai dwy awr annibynnol mewn canolfannau/clybiau ieuencid a llyfrgelloedd cyhoeddus, mewn ardaloedd a nodir gan ddefnyddio mynegeion amddifadedd lluosog. Bydd staff y prosiect yn: darparu gweithdai i bobl ifanc datblygu adnoddau ar gyfer gweithdai cyflogi a hyfforddi arbenigwyr i gynhyrchu deunyddiau ymgyrchu ategol ar gyfer cyfryngau cymdeithasol sicrhau cynaliadwyedd rhaglenni drwy rannu adnoddau neu hyfforddi arweinwyr ieuencid defnyddio eu partneriaeth gyda chymdeithas y clybiau ieuencid i sicrhau lleoliadau gweithdai ac i ddod o hyd i gyfranogwyr ar gyfer y gweithdai</p>	<p>Nifer y gweithdai a gynhaliwyd. Faint o bobl a ddaeth i bob gweithdy. Sawli gwaith y cafodd pob darn o ddeunydd ei lwytho i lawr. Sawli gwaith yr edrychwyd ar yr ymgyrch gymdeithasol.</p>	<p>Gwella'r gallu i ganfod camwybodaeth a thwyllwbyodaeth (wedi'i asesu drwy gwis ar ddechrau ac ar ddiwedd y gweithdy). Mwy o ddealltwriaeth o sut mae ecosystem y cyfryngau digidol yn gweithio. Deall yn well sut mae cynnwys ar-lein sydd wedi'i ddilysu yn cael ei gynhyrchu a sut mae ei adnabod, a sut mae adnabod cynnwys hysbysebu ar-lein.</p>	<p>Gwell sgiliau meddwl yn feirniadol sy'n galluogi cyfranogwyr i asesu pa mor ddibynadwy yw gwybodaeth ar-lein. Mwy o ddefnydd o ffynonellau gwybodaeth ddibynadwy. Defnyddio dull mwy ystyriol o rannu straeon a gwybodaeth ar-lein.</p>	<p>Mwy o gadernid o ran camwybodaeth a thwyllwbyodaeth. Mwy o sylw i gynnwys ar-lein ddibynadwy a dilys a llai i gynnwys ffug/camarweiniol. Cyhoedd mwy gwybodus.</p>
<b>B Pwy yw'r grwpiau targed perthnasol?</b>		<p>Staff prosiect Hwyluswyr y gweithdai</p>	<p>Pobl ifanc sy'n mynychu grwpiau ieuencid, Myfyrwyr sy'n mynychu gweithdai mewn colegau, Pobl ifanc sy'n ymweld â llyfrgelloedd lle cynhelir gweithdai. Pobl ifanc sy'n rhyngweithio â chynnwys yr ymgyrch ar gyfryngau cymdeithasol, Gweithwyr ieuencid/ Llyfrgellwyr sydd wedi'u hyfforddi</p>			
<b>C Pa ddata perthnasol sydd ei angen arnoch?</b>	<p>Deall y problemau sy'n wynebu pobl ifanc. Rhestr o golegau, llyfrgelloedd a grwpiau ieuencid lle gellid cynnal ymyriadau.</p>		<p>Ffigurau monitro'r prosiect</p>	<p>Data arolwg 'cyn ac ar ôl' o weithdai. Data o astudiaethau achos. Adborth gan athrawon a hwyluswyr.</p>	<p>Arolygon dilynol o gyfranogwyr. Tystiolaeth o werthusiadau eraill.</p>	<p>Data ar lefelau cadernid o ran camwybodaeth a thwyllwbyodaeth ar draws y boblogaeth. Tystiolaeth o werthusiadau eraill.</p>
<b>CH Pa ddulliau fyddwch chi'n eu defnyddio i gasglu'r data?</b>	<p>Ymchwil desg Tracio gwaith rheoli prosiect</p>	<p>Tracio gwaith rheoli prosiect</p>	<p>Tracio gwaith rheoli prosiect</p>	<p>Arolygon Astudiaethau achos Cyfweiliadau</p>	<p>Arolygon Ymchwil desg</p>	<p>Ymchwil desg</p>
<b>D Pa ffactorau y tu hwnt i'ch rheolaeth a allai ddylanwadu ar y cam hwn?</b>	<p>Y niwed sy'n dod i'r amlwg y mae angen rhoi sylw iddo</p>	<p>Diffyg nifer</p>	<p>Diffyg nifer</p>	<p>Arolygon anghyflawn Astudiaethau achos a chyfweiliadau anghyflawn</p>	<p>Arolygon anghyflawn</p>	<p>Tystiolaeth ehangach (ar lefelau cadernid o ran camwybodaeth a thwyllwbyodaeth yn y grŵp targed) ddim ar gael Tystiolaeth o werthusiadau eraill ddim ar gael</p>

# Gwneud

Amser darllen: 14 munud

Mae'r adran hon yn canolbwyntio ar sut mae nodi'r data sydd ei angen ar gyfer gwerthuso. Mae hefyd yn rhoi trosolwg o'r prif ddulliau a ddefnyddir yn aml, a rhai o'r ystyriaethau cyffredinol i'w cadw mewn cof wrth i chi gynllunio eich gweithgareddau casglu data.

Mae wedi'i rhannu'n ddau gam:

- A. Cynllunio eich cwestiynau gwerthuso
- B. Gwybodaeth ddefnyddiol am ddulliau ymchwil



## Cynllunio eich cwestiynau gwerthuso

Dylai cwestiwn gwerthuso:

- brofi canlyniad neu effaith y gellir ei briodoli'n uniongyrchol i'r prosiect;
- cael ei lunio, os yw'n bosibl, i sefydlu'r gwahaniaeth rhwng y canlyniadau ar gyfer y rhai a gymerodd ran yn y prosiect, a'r rhai na chymerodd ran.

I bob pwrpas, rydych yn newid eich damcaniaethau fel y'u nodwyd yn eich fframwaith gwerthuso (e.e. yr hyn y credwch y gall eich menter ei wneud), i fod yn gwestiwn/cwestiynau er mwyn rhoi ffocws i'r gwerthusiad i sicrhau ei fod yn mynd i'r afael â'r materion mwyaf perthnasol. Rydych yn gwneud hyn drwy edrych ar y gweithgareddau a'r canlyniadau yn eich fframwaith gwerthuso, a'r tybiaethau sydd angen bod yn wir er mwyn cyrraedd yr effaith a nodwyd gennych, ac aralleirio'r wybodaeth hon fel cwestiynau. (Mae'n debygol o fod yn rhestr hir, ac yn aml nid yw'n ymarferol mynd i'r afael â phob cwestiwn).

### ***Enghraifft Ffuglennol – Digital Sleuth Club***

#### **GWEITHGAREDDAU**

Bydd Digital Sleuth Club yn cynnal cyfres o weithdai dwy awr annibynnol mewn canolfannau/clybiau ieuencid a llyfrgelloedd cyhoeddus, mewn ardaloedd a nodir gan ddefnyddio mynegeion amddifadedd lluosog. Bydd staff y prosiect yn:

- darparu gweithdai i bobl ifanc.
- datblygu adnoddau ar gyfer gweithdai.
- cyflogi a hyfforddi arbenigwyr i gynhyrchu deunyddiau ymgyrchu ategol ar gyfer y cyfryngau cymdeithasol.
- sicrhau cynaliadwyedd rhaglenni drwy rannu adnoddau neu hyfforddi arweinwyr ieuencid.
- defnyddio eu partneriaeth gyda chymdeithas y clybiau ieuencid i sicrhau lleoliadau gweithdai ac i ddod o hyd i gyfranogwyr ar gyfer y gweithdai.

**CANLYNIADAU**

- gwella'r gallu i ganfod camwybodaeth (wedi'i asesu mewn cwis ar ddechrau ac ar ddiwedd y gweithdy).
- mwy o ddealltwriaeth o sut mae ecosystem y cyfryngau digidol yn gweithio.
- deall sut mae cynnwys ar-lein wedi'i ddilysu yn cael ei gynhyrchu a sut mae ei adnabod, a sut mae adnabod cynnwys hysbysebu ar-lein.

**CWESTIYNAU GWERTHUSO**

1. A wnaeth staff y prosiect lwyddo i greu adnoddau effeithiol ar gyfer gweithdai?
2. A wnaeth yr hwyluswyr arbenigol gyflwyno'r gweithdai'n llwyddiannus?
3. A gafodd digon o gyfranogwyr o'r grŵp targed eu recriwtio ar gyfer y gweithdai?
4. A oedd y cyfranogwyr wedi gwella eu gallu erbyn diwedd y gweithdy i ganfod camwybodaeth?
5. A oedd gan y cyfranogwyr ar ddiwedd y gweithdy ddealltwriaeth well o sut mae ecosystem y cyfryngau digidol yn gweithio?
6. A oedd y cyfranogwyr ar ddiwedd y gweithdy yn deall sut mae cynnwys ar-lein wedi'i ddilysu yn cael ei gynhyrchu, ac yn gwybod sut i'w adnabod ar-lein ochr yn ochr â chynnwys hysbysebu?
7. Y camau nesaf ar gyfer datblygu a chyflwyno'r prosiect hwn. A yw'r prosiect yn gynaliadwy?

Ar ôl i chi gael eich rhestr hir o gwestiynau gwerthuso, dylech flaenoriaethu, ar y cyd â'ch rhanddeiliaid, y cwestiynau gwerthuso pwysicaf i ganolbwyntio arnynt.

**Effaith achosol** prosiect yw'r effaith y mae allbynnau'r fenter wedi'i chael ar ei ganlyniadau. Yn ymarferol, dyma'r newidiadau yng nghyfranogwyr y prosiect y gellir eu priodoli i allbynnau'r prosiect.

**Dangosyddion**

**Dangosyddion** canlyniadau ac effaith yw'r darnau mesuradwy o dystiolaeth sy'n eich galluogi i olrhain y newid sydd wedi digwydd o ganlyniad i'ch ymyriad – y ffyrdd o wybod a oes newid yn digwydd.

Er enghraifft, ar gyfer prosiect ymwybyddiaeth o'r cyfryngau, gallai dangosydd canlyniad gynnwys newid yn sgôr y cyfranogwyr mewn cwis gwybodaeth cyn ac ar ôl yr ymyrraeth. Byddai gwelliannau cyson a sylweddol mewn sgoriau, yn enwedig os ydynt yn cael eu cynnal dros amser, yn arwydd o ganlyniad cadarnhaol i'r ymyriad.

**Effaith achosol**

Effaith achosol ymyriad yw'r effaith (newid) y dangosir ei bod yn ei chael ar ei gyfranogwyr. Gellir ei ddisgrifio fel y gwahaniaeth rhwng y canlyniadau i'r cyfranogwyr sydd wedi cymryd rhan mewn ymyriad, o'i gymharu â'r rhai nad ydynt wedi cymryd rhan, neu ganlyniadau'r cyfranogwyr ar ôl ymyriad, o'i gymharu â chyn hynny.

**Diffiniad: Dangosyddion**

Dangosyddion effaith a dangosyddion canlyniadau yw'r darnau mesuradwy o dystiolaeth sy'n eich galluogi i olrhain y newid sydd wedi digwydd o ganlyniad i'ch ymyriad. Er enghraifft, ar gyfer prosiect ymwybyddiaeth o'r cyfryngau, gallai dangosydd canlyniad gynnwys newid yn sgôr y cyfranogwyr mewn cwis gwybodaeth cyn ac ar ôl yr ymyrraeth. Byddai gwelliannau cyson a sylweddol mewn sgoriau'n dangos canlyniad cadarnhaol i'r ymyriad.



## Dulliau ymchwil

### Casglu eich data

Bydd cynnal gwerthusiad yn golygu casglu a dadansoddi data am **effaith** yr ymyriad ar eich grŵp targed, a/neu eu profiad ohono. Mae sawl dull y gellir eu defnyddio, ac mae rhai cysyniadau ac arferion cyffredin i fod yn ymwybodol ohonynt. Rydym yn amlinellu'r rhain isod. Y ddau brif dull ar gyfer casglu data yw:

**Arolygon a chwisiau:** gall y rhain fod yn ddefnyddiol ar gyfer casglu ffeithiau a ffigurau (**data meintiol**) i lywio eich gwerthusiad. Mae cwestiynau'n cael eu gofyn mewn ffordd systematig fel bod modd cymharu ymatebwyr. Gall cwestiynau o'r fath gynnwys cwestiynau caeedig (h.y. rhai gyda chodau ateb parod). Mae'r rhain yn arwain at ddata meintiol, sy'n eich galluogi i weld tueddiadau a gwneud cymariaethau dros amser.

#### Diffiniad: Arolygon

Mae arolygon yn cynnwys ffurflenni neu restrau o gwestiynau a gallant gynhyrchu data meintiol ac ansoddol, yn dibynnu ar y math o gwestiynau sy'n cael eu gofyn.

Ar gyfer ymyriad ymwybyddiaeth o'r cyfryngau, mae'n bosibl y byddwch am gynnal arolwg ymhlith eich cyfranogwyr cyn ac ar ôl yr ymyriad, neu'n syth ar ei ôl ac wedyn sawl mis yn ddiweddarach.

Bydd y math o arolwg rydych chi'n ei greu yn dibynnu ar eich cynulleidfa darged, a beth rydych chi am ei ganfod.

#### Diffiniad: Data meintiol

Mae data meintiol yn wybodaeth y mae modd ei chyfrif. Ar gyfer ymyriad ymwybyddiaeth o'r cyfryngau, gallai hyn gynnwys casglu ymatebion i gwestiynau neu ddatganiadau gydag atebion cyfyngedig. Mae'n cael ei gasglu fel arfer drwy arolygon neu holiaduron, a gall gynnwys canlyniadau cwisiau. Gellir ei ddefnyddio i ddeall beth mae pobl yn ei feddwl am rywbeth (o ystod gyfyngedig o opsiynau), ac a yw rhywbeth wedi newid yn eu hagweddau. Gellir casglu data meintiol dros amser i gynhyrchu tystiolaeth hydredol a all ychwanegu rhagor o dystiolaeth o effeithiolrwydd eich ymyriad.

Gellir ei gyfuno â data ansoddol er mwyn cael dealltwriaeth ddyfnach.

**Cyfweliadau a grwpiau ffocws:** gall y rhain fod yn ddefnyddiol ar gyfer cofnodi 'pam' a 'felly...' (**data ansoddol**). Mae'r dull wedi'i deilwra i gofnodi straeon unigol a all ddod â'ch gwerthusiad yn fyw. Maen nhw'n tueddu i gynnwys cwestiynau penagored (h.y. rhai lle gall y cyfranogwr ateb gan ddefnyddio ei eiriau ei hun). Mae'r rhain yn arwain at ddata ansoddol, gan gynnwys dyfyniadau y gellir eu defnyddio i ddangos effaith yr ymyriad.

I gael gwybodaeth ac adnoddau manylach, mae'r [dogfennau yma'n](#) rhoi trosolwg o'r dulliau, y prif faterion, ac enghraifft wedi'i hanodi.

#### Diffiniad: Cyfweliadau

Mae cyfweliadau yn ddull ymchwil sy'n cynnwys sgysiaau rhwng ymchwilydd a chyfranogwr, yn aml gyda chwestiynau neu ganllaw trafod a ddiffinnir ymlaen llaw. Maent yn eich galluogi i ofyn cwestiynau manwl a chael dealltwriaeth fanylach o sut y gallai ymyriad fod wedi newid agwedd ac ymddygiad cyfranogwr.

#### Diffiniad: Grwpiau ffocws

Mae grŵp ffocws yn ddull ymchwil sy'n cynnwys dod â grŵp o bobl sydd â nodweddion neu brofiadau penodol at ei gilydd i drafod pwnc. Fel dull ymchwil ansoddol, gellir defnyddio hwn i ddeall sut a pham mae pobl yn meddwl neu'n ymddwyn mewn ffordd benodol.

O ran mentrau ymwybyddiaeth o'r cyfryngau, gellid defnyddio grwpiau ffocws yn eich cynulleidfa darged i helpu i ddatblygu agweddau ar yr ymyriad, neu gellid defnyddio grwpiau ffocws o gyfranogwyr i benderfynu beth maen nhw wedi'i ddysgu a sut mae wedi newid eu hymddygiad, neu beth maen nhw'n meddwl y gellid ei wella am weithgareddau'r prosiect.

## Ystyriaethau cyfreithiol, moesegol a diogelu

Cyn dechrau unrhyw waith ymchwil, mae'n bwysig meddwl yn ofalus am yr ystyriaethau cyfreithiol, moesegol a diogelu. Mae [Cod Ymddygiad y Gymdeithas Ymchwil i'r Farchnad](#) yn fan cychwyn da. Mae'n nodi sut y dylai ymchwilydd proffesiynol ymddwyn. I gael gwybodaeth am sut y gallai diogelu data fod yn berthnasol i'ch ymchwil, mae'n bosibl yr hoffech edrych ar [ganllawiau Swyddfa'r Comisiynydd Gwybodaeth ar Reoliad Cyffredinol y DU ar Ddiogelu Data](#). Efallai y byddwch hefyd am ystyried cael cyngor cyfreithiol annibynnol neu gyngor arbenigol ar faterion megis sut i ddiogelu plant neu oedolion agored i niwed rhag niwed (os yw'n berthnasol i'ch prosiect).

Cofiwch am les eich tîm eich hun wrth wneud cynlluniau a gwnewch yn siŵr bod mesurau diogelu ac uwchgyfeirio priodol ar waith, yn enwedig os yw eich ymyriad yn canolbwyntio ar feysydd pwnc sensitif.

## Lleihau rhagfarn

Her sy'n wynebu pob arfarnwr yw sut i ddeall rhagfarn bosibl a lleihau neu liniaru'r rhagfarn honno. Mae pob un ohonom am i'n prosiectau berfformio'n dda, ond os oes rhagfarn wrth gasglu a dadansoddi data, bydd hygredded y gwerthusiad yn cael ei danseilio a bydd y cyfle i ddysgu yn cael ei gollu.

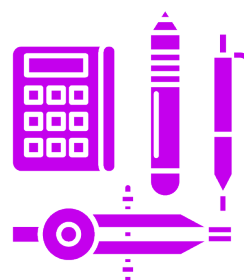
## Pwy i'w gynnwys yn eich gwerthusiad (samplu)

Yn dibynnu ar faint o bobl sy'n cymryd rhan yn eich prosiect yn gyffredinol, mae'n bosibl na fydd angen i chi wneud gwaith ymchwil gyda phob un ohonynt i gael yr wybodaeth sydd ei hangen arnoch. Gall dewis **sampl** leihau'r baich ar eich tîm (o ran casglu a dadansoddi data) ac ar eich cyfranogwyr. Ond yn gyffredinol, mae cael sampl mawr yn well ac mae'n golygu y gallwch fod yn fwy hyderus bod unrhyw newidiadau bach a welwch yn rhai sylweddol. Fodd bynnag, nid yw hyn yn wir bob tro, felly byddem yn argymhell eich bod yn darllen mwy am samplu yn y [Pecyn Gwerthuso Cynhwysiad Digidol ar GOV.UK](#) (tudalennau 16-18).

Un opsiwn i'w ystyried yw defnyddio offer gwerthuso wrth gyflawni'r prosiect. Er enghraifft, mae pobl yn hoffi gweld eu bod wedi gwneud cynnydd, felly os bydd cymharu sgoriau cyn ac ar ôl cwis neu arolwg yn rhan o'r rhaglen, bydd hyn yn ddefnyddiol ar gyfer y gwerthusiad ac yn ddiddorol i'r cyfranogwyr.

### Diffiniad: Sampl

Wrth gynnal gwerthusiad, mae'n bosibl y byddwch yn gallu casglu rhywfaint o ddata gan ddetholiad o gyfranogwyr yn unig: dyma fyddai eich sampl. Mae maint y sampl mewn perthynas â'r grŵp cyfan yn bwysig, gan fod arwyddocâd ystadegol eich canfyddiadau (sy'n caniatáu i chi ddod i gasgliad ynghylch a wnaeth rhywbeth wahaniaeth ai peidio) yn dibynnu'n rhannol ar faint y sampl.



Os na allwch chi holi pawb sy'n rhan o'ch cynllun, dylech geisio siarad â sampl cynrychioliadol sy'n adlewyrchu nodweddion amrywiol y grŵp cyfan; er enghraifft, [drwy greu hapsampl](#), neu drwy ddewis pobl sydd yn y sefyllfa orau i helpu gyda'ch cwestiynau gwerthuso penodol. Er enghraifft, os mai eich **damcaniaeth** yw bod pobl hŷn yn debygol iawn o ffafrio ymyriad, dylech sicrhau bod gennych bobl hŷn ac iau yn eich sampl, er mwyn i chi allu eu cymharu.

#### **Diffiniad: Damcaniaeth**

Damcaniaeth yw datganiad amodol neu esboniad arfaethedig am ffenomen neu ddigwyddiad, yn seiliedig ar y dystiolaeth sydd ar gael. Mae'n aml yn rhagweld y bydd neu na fydd cydberthynas rhwng dau newidyn, a gallai un o'r rhain fod yn ymyriad ymwybyddiaeth o'r cyfryngau. Mae damcaniaeth brofadwy yn un y gellir ei phrofi neu ei gwrthbrofi drwy arbrofi. Dylai gwerthusiad brofi a yw damcaniaeth yn ymddangos yn wir ai peidio: er enghraifft, efallai mai eich damcaniaeth fydd bod eich ymyriad yn gwella gwybodaeth neu sgiliau cyfranogwyr mewn maes penodol, a bydd eich gwerthusiad yn penderfynu a yw'n gwneud hynny mewn gwirionedd.

### **Ystyried sut i ddangos tystiolaeth o'r senario gwrthffeithiol**

Wrth asesu effaith ymyriad penodol, mae'n bwysig gallu cymharu unrhyw newid a ganfuwyd â'r hyn a fyddai wedi digwydd heb yr ymyriad: dyma'r senario **gwrthffeithiol**. Mae'r senario gwrthffeithiol yn eich helpu i briodoli unrhyw effaith a ganfyddir i'ch ymyriad, yn hytrach na rhywbeth a allai fod wedi digwydd beth bynnag (e.e. rhywun yn gwella mewn prawf dros amser, hyd yn oed heb ymyriad, os yw'n gallu gweld ei ganlyniadau ar unwaith).

Nid oes ffordd o arsylwi'n uniongyrchol beth fyddai wedi digwydd pe na baech wedi cynnal eich ymyriad, felly mae ymchwilyr yn defnyddio gwahanol ddulliau i amcangyfrif y senario gwrthffeithiol, gan gynnwys:

- defnyddio grŵp rheoli (cynulleidfa â nodweddion tebyg i'r grŵp targed, heb fynediad at yr ymyriad);
- defnyddio llinell sylfaen i gymharu, (h.y. cymharu lefelau sgiliau neu wybodaeth y gynulleidfa darged cyn ac ar ôl yr ymyriad).

Os gallwch ganfod newid yn y grŵp ymyrraeth na ddigwyddodd yn y grŵp rheoli, mae'n debygol mai canlyniad eich ymyriad oedd hyn.

#### **Diffiniad: Y senario gwrthffeithiol**

Wrth asesu effaith ymyriad penodol, mae'n bwysig gallu cymharu unrhyw newid a ganfuwyd â'r hyn a fyddai'n debygol o fod wedi digwydd heb yr ymyriad: dyma'r senario gwrthffeithiol. Gellir gwneud hyn drwy ddefnyddio grŵp rheoli (cynulleidfa â nodweddion tebyg i'ch grŵp targed, heb fynediad at yr ymyriad) neu drwy ddefnyddio llinell sylfaen, h.y. cymharu lefelau sgiliau neu wybodaeth eich cynulleidfa darged cyn ac ar ôl yr ymyriad.

Ystyrir mai **hap-dreial rheoli** yw un o'r ffyrdd mwyaf cadarn o gynllunio grŵp rheoli. Mae hap-dreial rheoli yn cynnwys neilltuo pobl â nodweddion tebyg (e.e. ymgeiswyr ar gyfer cwrs) ar hap i un o ddau grŵp: un sy'n cael ymyriad (grŵp triniaeth), ac un sydd ddim (grŵp rheoli). Gofynnir yr un cwestiynau gwerthuso i'r ddau grŵp i ganfod a yw'r ymyriad wedi cael effaith.

Pan nad yw'n bosibl cynnal hap-dreial rheoli llawn, gall gwerthuswyr ddefnyddio dulliau lled-arbrofol i ganfod grŵp rheoli. Mae rhagor o wybodaeth ar gael yn [yr adnodd hwn gan Lywodraeth y DU](#), neu yn [UNICEF: quasi-experimental design and methods](#).

Gall fod yn heriol sefydlu hap-dreial rheoli neu ddod o hyd i senario gwrthffeithiol dibynadwy, a gall fod angen llawer o adnoddau, felly yn aml bydd gwerthusiadau'n dibynnu ar gymharu canlyniadau cyfranogwyr â data llinell sylfaen. Gellir ategu hyn drwy ddefnyddio cwestiynau penagored i ofyn i'r cyfranogwyr ystyried pam mae eu sgoriau wedi gwella. Opsiwn arall yw cynnwys cwestiynau nad ydynt yn ymwneud yn uniongyrchol â'r sgiliau y mae'r ymyriad yn ceisio eu targedu, h.y. monitro a yw'r rhain yn aros yr un fath tra bod y sgiliau hynny sy'n cael eu targedu yn gwella.

## Dadansoddi data

Bydd sut rydych chi'n dadansoddi eich data yn dibynnu ar yr hyn rydych chi wedi'i gasglu. Fodd bynnag, mae rhai rheolau cyffredinol y dylech eu dilyn bob amser:

Cyfeiriwch yn ôl at eich damcaniaeth newid. Dylai'r data rydych chi wedi'i gasglu eich helpu i roi tystiolaeth ar gyfer bob un o'r camau.

Ar gyfer data meintiol (e.e. data a gasglwyd drwy arolygon neu gwisiau) gallwch ddefnyddio ystadegau megis nifer neu ganran y bobl a oedd wedi perfformio'n well mewn cwis ar ôl yr ymyriad, neu ddulliau fel effeithiau o'u cymharu â'r grŵp cymharu (gweler uchod ar senarios gwrthffeithiol a hap-dreialon rheoli).

Ar gyfer data ansoddol (e.e. data cyfweiliadau neu grwpiau ffocws) gall fod yn anoddach penderfynu beth i'w gynnwys, a gallech fod mewn perygl o ddewis a dethol y dyfyniadau gorau i ddangos llwyddiant. Gall fod yn ddefnyddiol rhoi'r holl ddata ansoddol mewn grid mawr gyda'r cwestiynau dadansoddi er mwyn i chi allu nodi'r themâu cyffredin.

## Darllen pellach

I'r rheini sydd eisiau darllen mwy am faterion yn ymwneud â chasglu a dadansoddi data, mae'r gwefannau hyn yn ddefnyddiol:

[Code of Conduct | Market Research Society \(mrs.org.uk\)](#)

[Guide to the UK General Data Protection Regulation \(UK GDPR\) | ICO](#)

[Digital Inclusion Evaluation Toolkit \(publishing.service.gov.uk\)](#)

[Simple Random Sampling - Research-Methodology](#)

[Collect and/ or retrieve data - Rainbow Framework \(betterevaluation.org\)](#)

[Choosing your collection methods | NCVO](#)

# Rhannu

Amser darllen: 8 munud

Creu adroddiad gwerthuso clir a chadarn ar gyfer eich rhanddeiliaid yw cam olaf y broses.

Ni ddylid ystyried adroddiad gwerthuso fel ffordd o ddangos gwerth menter. Pwrpas yr adroddiad yw eich helpu i rannu canfyddiadau ac i ddysgu ohonynt. Drwy rannu eich adroddiad yn ehangach – er enghraifft, gydag Ofcom – gallwch hefyd helpu pobl eraill i ddysgu o'ch gwaith.

Does dim angen i chi roi'r holl ddata rydych chi wedi'i gasglu yn yr adroddiad, ond mae'n

rhaid i chi gyfleu'r stori'n gywir. Mae hyn yn golygu na ddylech wneud i'ch ymyriad edrych yn fwy llwyddiannus nag yr oedd drwy ddethol y data a ddefnyddir, gan fod gwneud hynny nid yn unig yn tanseilio eich hygrededd ond hefyd yn golygu y gall pobl eraill wneud yr un camgymeriadau, ac felly ni fydd neb yn dysgu.



## Rhoi eich adroddiad gwerthuso at ei gilydd

Yr adroddiad gwerthuso yw'r lle rydych chi'n dod â'r holl dystiolaeth rydych chi wedi'i chasglu at ei gilydd i adrodd eich stori. Dylech nodi'r negeseuon allweddol yr ydych am eu cyfleu i'r darlennydd, a sut mae gwneud y pwyntiau hynny yn y ffordd fwyaf effeithiol gan ddefnyddio'r dystiolaeth i'w hategu. Mae rhai pethau safonol y mae bob amser yn ddefnyddiol eu cynnwys mewn adroddiad gwerthuso. Fodd bynnag, mae'n bwysig meddwl am bwy yw eich cynulleidfa a beth fydd o ddiddordeb iddynt. Yn y rhan fwyaf o achosion, mae'n syniad da llunio crynodeb un i ddwy dudalen o hyd yn nodi'r canfyddiadau a fydd yn annog pobl i ddarllen y manylion ychwanegol.

Mae'r penodau canlynol fel arfer yn ddefnyddiol i'w cynnwys:

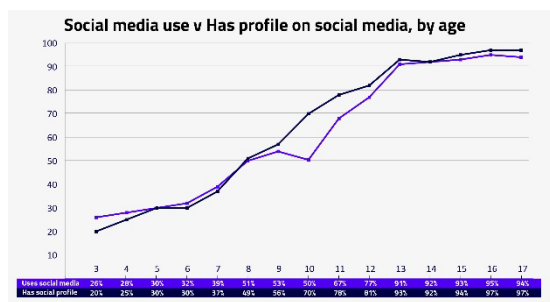
- **Crynodeb gweithredol** (un i ddwy dudalen sy'n nodi beth oedd yr ymyriad a'r hyn a ddysgoch yn y gwerthusiad).
- **Cefndir y prosiect** (cyflwyno'r sefydliad a'r gwasanaethau sy'n cael eu gwerthuso. Gwnewch yn siŵr eich bod yn cynnwys trafodaeth am y mewnbynnau a'r gweithgareddau yn yr adran hon).
  - Gall hyn gynnwys **damcaniaeth newid** y rhaglen, a fydd yn rhoi trosolwg da i'r darllenydd o'r hyn roeddech chi wedi'i gynllunio.
- **Nodau a chwmpas y gwerthusiad** (gan gynnwys unrhyw gwestiynau gwerthuso penodol a throsolwg lefel uchel o fethodoleg yr ymchwil).
- **Disgrifiad o'r canfyddiadau** (yr hyn y mae'r data'n ei ddangos, a oedd eich ymyriad wedi gweithio, a pham).
  - Mae gwahanol ffyrdd o strwythuro'r canfyddiadau yn dibynnu ar eich cynulleidfa. Mae'r opsiynau'n cynnwys:
    - Nodi, yn eu trefn, tystiolaeth o'r allbynnau, y canlyniadau tymor byr, y canlyniadau tymor canolig, a'r effaith.
    - Strwythuro'r adroddiad yn thematig o amgylch gwahanol amcanion y rhaglen. Er enghraifft, yn gyntaf, trafodwch yr effaith a gawsoch ar allu'r cyfranogwyr i graffu ar gynnwys, yna am eu gallu i farnu ffynonellau credadwy ac ati, a sut mae'r allbynnau a'r canlyniadau wedi cyfrannu at y rhain.
    - Cael pennod ar gyfer pob gweithgaredd a'r dystiolaeth ar gyfer yr effaith y mae wedi'i chael.
- **Yr hyn a ddysgwyd a'r camau nesaf** (beth aeth yn dda a beth y gellir ei wella y tro nesaf/mewn prosiectau yn y dyfodol).
- **Atodiad** (dylid cynnwys prif elfennau'r adrannau hyn yn y prif adroddiad, ond gall fod yn ddefnyddiol defnyddio atodiad i roi rhagor o fanylion).
  - **Manylion cyflawni eich prosiect** (y mwyaf o fanylion rydych chi'n eu cynnwys am yr ymyriad, naill ai yma neu mewn atodiad, yr hawsaf fydd hi i ymarferwyr eraill ddysgu o'r hyn rydych chi wedi'i wneud).
  - **Manylion eich proses casglu data** (pryd a sut y cynhaliwyd yr ymchwil, gyda phwy, unrhyw ystyriaethau moesegol, ac ati).



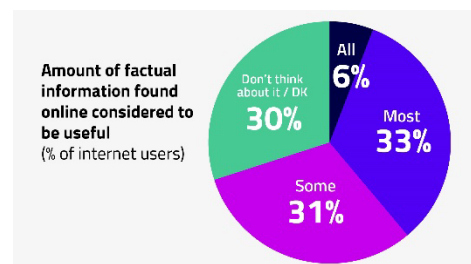
## Delweddu eich data

Mae amrywiaeth o adnoddau ar gael i wneud y data rydych chi am ei gyflwyno yn haws ei ddeall. Gallwch wneud eich adroddiad yn fwy hygyrch drwy dorri ar destun a rhifau gan ddefnyddio lluniau, graffiau, ffeithluniau neu ddyfyniadau o astudiaethau achos. Mae hefyd yn ffordd effeithiol o gyfuno eich canlyniadau meintiol (rhifau) â'ch data ansoddol (cyfweiliadau ac astudiaethau achos) i adrodd stori ehangach. Bydd y dull delweddu rydych chi wedi'i ddewis yn dibynnu ar y pwyntiau rydych chi am eu gwneud.

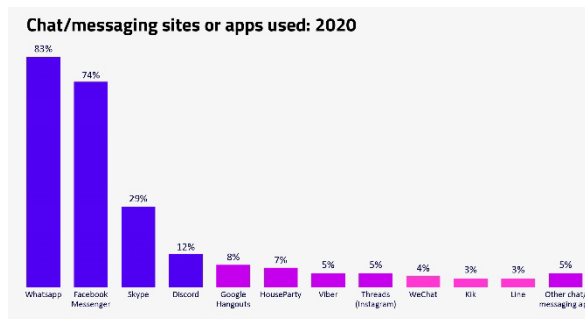
**Siart llinell:** Mae hyn yn ddefnyddiol i ddelweddu data cymharol dros amser.



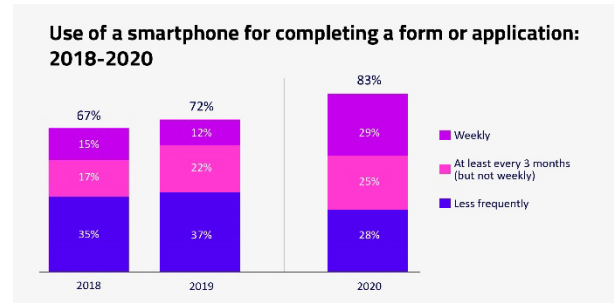
**Siart cylch:** Mae hyn yn ddefnyddiol i ddangos ymatebion carfannau (h.y. roedd traean o'r ymatebwyr wedi dangos dealltwriaeth mewn maes penodol) ar adeg penodol.



**Siart bar neu golfn:** Mae hyn yn ddefnyddiol ar gyfer cymharu data rhwng eitemau.



**Siart pentwr:** Mae hyn yn ddefnyddiol i ddangos ymatebion carfan dros amser.



**Dyfyniadau:** Defnyddiwch ddyfyniadau o'ch data ansoddol i dynnu sylw at y pwyntiau rydych am eu gwneud.

Proin quis gravida ante. Nulla faucibus viverra sollicitudin. Cras est lorem, maximus id auctor ut, eleifend vitae lorem. Curabitur eu libero ultricies sapien auctor tincidunt. Aenean lacinia augue lacus, ac porttitor nunc volutpat sed.

*“Weithiau rydw i’n gwyllo TikTok ac yn anghofio faint yw hi o’r gloch ac yn colli’r cyfle i fynd i chwarae gyda fy ffrindiau”* Jerome, 14 oed

Curabitur eleifend odio nulla, id lobortis tortor rutrum dignissim. Mauris tempor nunc risus, vel vestibulum ligula pharetra vel. Vivamus porta lectus id nisi commodo, non bibendum nunc imperdiet. Morbi lobortis elit lorem, eget lacinia tellus tristique eu. Fusce eget nisi ante. Nulla fringilla tortor nec massa mattis, non tempor lectus imperdiet.

Gallech wneud eich siartiau yn Excel neu PowerPoint gan ddefnyddio'r templedi parod, neu ddefnyddio Google Charts. Os hoffech gael rhagor o adnoddau, rydym yn awgrymu gwefannau fel [Datawrapper](#) neu [Tableau Public](#).

Gwnewch yn siŵr eich bod yn nodi o ble ddaeth eich tystiolaeth drwy gydol eich adroddiad. Ar gyfer data arolwg neu gwis, cofiwch gynnwys gwybodaeth am **faint y sylfaen** a'r cwestiwn a atebwyd ym mhob siart.

### Maint y sylfaen

Maint y sylfaen yw nifer y bobl y gofynnwyd cwestiwn penodol iddynt.

Ar gyfer dyfyniadau gan grwpiau neu gyfweiliadau, dylech gynnwys ffynhonnell y dyfyniad. Nid yw hyn yn golygu bod angen i chi enwi unigolion (mae'n bosibl y byddai'n well ganddyn nhw aros yn ddiennw) ond gallwch ddweud a ydyn nhw'n gyfranogwyr, yn rhan o'r gwaith darparu, yn gyllidwyr neu'n rhywun arall, er mwyn i'r darllenydd wybod o ba bersbectif maen nhw'n dod.

---

## Rhannu eich adroddiad gwerthuso yn fewnol ac yn allanol

Ar ôl creu eich adroddiad gwerthuso, dylech ei rannu! Mae gwerthuso'n bwysig er mwyn symud ymlaen a dysgu gwersi. Drwy fyfyrion ar eich adroddiad gwerthuso yn fewnol, gall eich sefydliad ddefnyddio ei ganfyddiadau i wella'r gwaith sy'n cael ei wneud a meddwl sut y gallai pethau ddigwydd yn wahanol y tro nesaf. Yn y cam hwn, gallwch fynd yn ôl at eich fframwaith gwerthuso ac addasu gweithgareddau eich prosiect yn seiliedig ar y gwersi hyn.



Yn y canllaw hwn, rydym wedi ceisio egluro pam mae cynhyrchu gwerthusiadau yn ddefnyddiol, nid yn unig i'r tîm sy'n darparu ymyriad, ond hefyd i'r sector ymwybyddiaeth o'r cyfryngau yn ehangach. Mae'n bosibl y byddwch yn dewis datblygu gwahanol fersiynau o'r adroddiad ar gyfer gwahanol gynulleidfaoedd – er enghraifft, efallai y bydd gan gyllidwr ddiddordeb yn bennaf mewn gweithgareddau a metrigau effaith, ac y bydd gan ymarferwyr eraill fwy o ddiddordeb yn yr hyn a wnaethoch chi, a sut.

Yn ogystal â rhannu'r adroddiad â'ch rhanddeiliaid, rydym yn eich annog i'w rannu â ni.

### Darllen pellach

I'r rheini sydd eisiau darllen mwy am faterion yn ymwneud ag ysgrifennu adroddiad gwerthuso, mae'r gwefannau canlynol yn ddefnyddiol:

[The Digital Inclusion Evaluation Toolkit Report Template \(publishing.service.gov.uk\)](https://publishing.service.gov.uk)

[How to write an evaluation report | NCVO](#)

[INSTRUCTIONAL STRATEGIES \(altteaching.org\)](https://altteaching.org)

[Datawrapper: Create charts, maps, and tables](#)

[Tableau Public](#)



# Atodiad: Geirfa

Defnyddir nifer o wahanol dermau wrth drafod gwerthuso ymwybyddiaeth o'r cyfryngau. Rydym wedi diffinio rhywfaint o'r rhai pwysicaf yma. Mae'n bwysig nodi bod gorgyffwrdd weithiau yn y ffordd y mae termau'n cael eu defnyddio.

## Tybiaethau

Y tybiaethau mewn fframwaith gwerthuso/damcaniaeth newid yw'r pethau y gallwch ddisgwyl yn rhesymol iddynt fod yn wir, ar sail y dystiolaeth sydd ar gael.

## Llinell sylfaen

Y llinell sylfaen yw'r man cychwyn ar gyfer mesur newid. Ar gyfer prosiect ymwybyddiaeth o'r cyfryngau, gallai hyn fod yn lefel gwybodaeth bresennol y cyfranogwyr am bwnc, neu lefel bresennol eu sgiliau. Gellid sefydlu hyn drwy gynnal cwis, arolwg, cyfweiliad neu grŵp ffocws gyda'r gynulleidfa darged cyn i'r ymyriad ddigwydd, a/neu drwy ymchwil flaenorol ar gynulleidfaoedd tebyg.

## Maint y sylfaen

Maint y sylfaen yw nifer y bobl y gofynnwyd cwestiwn penodol iddynt.

## Effaith achosol

Effaith achosol ymyriad yw'r effaith (newid) y dangosir ei bod yn ei chael ar ei gyfranogwyr. Gellir ei ddisgrifio fel y gwahaniaeth rhwng y canlyniadau i gyfranogwyr sydd wedi cymryd rhan mewn ymyriad, o'i gymharu â rhai nad ydynt wedi cymryd rhan, neu ganlyniadau ar gyfer cyfranogwyr ar ôl ymyriad, o'i gymharu â chyn hynny.

## Y senario gwrthffeithiol

Wrth asesu effaith ymyriad penodol, mae'n bwysig gallu cymharu unrhyw newid a ganfuwyd â'r hyn a fyddai'n debygol o fod wedi digwydd heb yr ymyriad: dyma'r senario gwrthffeithiol. Gellir gwneud hyn drwy ddefnyddio grŵp rheoli (cynulleidfa â nodweddion tebyg i'ch grŵp targed, heb fynediad at yr ymyriad) neu drwy ddefnyddio llinell sylfaen, h.y. cymharu lefelau sgiliau neu wybodaeth eich cynulleidfa darged cyn ac ar ôl yr ymyriad.

## Data

Mae data'n cyfeirio at yr wybodaeth am eich cyfranogwyr a'u profiad o'ch ymyriad y byddwch yn ei chasglu yn ystod cyfnod ymchwil eich gwerthusiad. Gallai hyn gynnwys mesuriadau, arsylwadau neu adborth gan gyfranogwyr. Gall fod yn ansoddol (naratif) neu'n feintiol (rhifol). Gellir dadansoddi a defnyddio'r data hwn i gael dealltwriaeth well o'r ymyriad, ei ganlyniad a'i effaith.

## Glanhau data

Mae glanhau data yn cyfeirio at y broses o dynnu neu gywiro cofnodion data anghyflawn, anghywir neu anghyson. Mae'n bwysig dileu camgymeriadau o'r fath yn y data er mwyn osgoi dod i gasgliadau anghywir.

## Maint yr effaith

Mae maint yr effaith yn mesur cryfder y berthynas rhwng dau newidyn. Er bod edrych am arwyddocâd ystadegol yn gallu dweud wrthyh a yw eich ymyriad yn gweithio ai peidio, mae mesur maint yr effaith yn gallu rhoi syniad i chi o faint effaith eich ymyriad. Mae effaith fwy yn arwydd o berthynas gryfach.

Mae mesur maint effaith eich ymyriad yn golygu cymharu canlyniadau rhifol o'ch grwpiau triniaeth a rheoli (neu o'r un grŵp cyn ac ar ôl yr ymyriad).

Mae gwahanol ddulliau y gallwch eu defnyddio i gyfrifo maint yr effaith. Er enghraifft, mae *Cohen's d* yn golygu cymharu canlyniadau cymedrig y ddau grŵp.

## Gwerthusiad economaidd

Bydd y gwerthusiadau hyn yn canolbwyntio ar ofyn i chi ystyried costau eich prosiect mewn perthynas â'r manteision, gan ofyn cwestiynau fel "oedd y canlyniad yn werth y gost?" Neu "a allai rhywbeth arall fod wedi sicrhau'r un canlyniadau am lai o arian?"

## Fframwaith gwerthuso

Mae fframwaith gwerthuso yn egluro sut bydd yr ymyriad yn cyrraedd ei nodau: o ddechrau'r fenter, gan ddechrau gyda'r adnoddau sydd ar gael; hyd ddiwedd y fenter, gan nodi'r effeithiau terfynol a hirdymor y disgwylir i'r prosiect eu cael.

Mae'n nodi amlinelliad rhesymegol a realistig o ran sut mae mewnbynnau'n cael eu defnyddio i ddatblygu allbynnau prosiect, a sut mae'r allbynnau hynny'n rhyngweithio ag ymddygiad cyfranogwyr er mwyn sicrhau canlyniadau sy'n arwain at effaith barhaol.

## Grwpiau ffocws

Mae grŵp ffocws yn ddull ymchwil sy'n cynnwys dod â grŵp o bobl sydd â nodweddion neu brofiadau penodol at ei gilydd i drafod pwnc. Fel dull ymchwil ansoddol, gellir defnyddio hwn i ddeall sut a pham mae pobl yn meddwl neu'n ymddwyn mewn ffordd benodol.

O ran mentrau ymwybyddiaeth o'r cyfryngau, gellid defnyddio grwpiau ffocws yn eich cynulleidfa darged i helpu i ddatblygu agweddau ar yr ymyriad, a gellid defnyddio grwpiau ffocws o gyfranogwyr i benderfynu beth maen nhw wedi'i ddysgu a sut mae wedi newid eu hymddygiad, neu beth maen nhw'n meddwl y gellid ei wella am weithgareddau'r prosiect.

## Damcaniaeth

Damcaniaeth yw datganiad amodol neu esboniad arfaethedig am ffenomen neu ddigwyddiad, yn seiliedig ar y dystiolaeth sydd ar gael. Mae'n aml yn rhagweld y bydd neu na fydd cydberthynas rhwng dau newidyn, a gallai un o'r rhain fod yn ymyriad ymwybyddiaeth o'r cyfryngau. Mae damcaniaeth brofadwy yn un y gellir ei phrofi neu ei gwrthbrofi drwy arbrofi. Dylai gwerthusiad brofi a yw damcaniaeth yn ymddangos yn wir ai peidio: er enghraifft, efallai mai eich damcaniaeth fydd bod eich ymyriad yn gwella gwybodaeth neu sgiliau cyfranogwyr mewn maes penodol, a bydd eich gwerthusiad yn penderfynu a yw'n gwneud hynny mewn gwirionedd.

## Effaith

Mae effaith yn cyfeirio at newid tymor hwy ar lefel unigol neu gymdeithasol y gellir ei briodoli i ganlyniadau ymyriad. Mae'r effaith yn debygol o fod yn anoddach i'w mesur na'r canlyniadau.

Er enghraifft, dyma effaith bosibl ar gyfer prosiect ymwybyddiaeth o'r cyfryngau:

- mwy o gadernid o ran gwybodaeth gamarweiniol
- newid yn y ffordd y mae cyfranogwyr yn cael gafael ar newyddion
- cynnydd yng nghreadigrwydd y gynulleidfa o ran cyfryngau ar-lein

## Gwerthusiad effaith

Mae gwerthusiad effaith yn canolbwyntio ar ofyn i chi ystyried beth mae'r prosiect wedi'i gyflawni o ran newid ar gyfer y gynulleidfa darged a/neu'r gymdeithas ehangach, a pha mor dda rydych chi wedi cyflawni eich amcanion.

## Dangosyddion

Dangosyddion effaith a dangosyddion canlyniadau yw'r darnau mesuradwy o dystiolaeth sy'n eich galluogi i olrhain y newidiadau sydd wedi digwydd o ganlyniad i'ch ymyriad.

Er enghraifft, ar gyfer prosiect ymwybyddiaeth o'r cyfryngau, gallai dangosydd canlyniad gynnwys newid yn sgôr y cyfranogwyr mewn cwis gwybodaeth cyn ac ar ôl yr ymyrraeth. Byddai gwelliannau cyson a sylweddol mewn sgoriau'n dangos canlyniad cadarnhaol i'r ymyriad.

## Mewnbwn

Mewnbwn yw rhywbeth sydd ei angen i gyflawni gweithgaredd: gallai fod yn aelodau o staff, yn wybodaeth/tystiolaeth ymchwil bresennol, neu'n adnoddau eraill.

Er enghraifft, dyma fewnbwn posibl ar gyfer prosiect ymwybyddiaeth o'r cyfryngau:

- Dau aelod o staff amser llawn
- Canfyddiadau ymchwil am heriau allweddol y gynulleidfa o ran cael gafael ar wybodaeth.

## Cyfweliadau

Mae cyfweliadau yn ddull ymchwil sy'n cynnwys sgysiau rhwng ymchwilydd a chyfranogwr, yn aml gyda chwestiynau neu ganllaw trafod a ddiffinnir ymlaen llaw. Maent yn eich galluogi i ofyn cwestiynau manwl a chael dealltwriaeth fanylach o sut y gallai ymyriad fod wedi newid agwedd ac ymddygiad cyfranogwr.

## Graddfa Likert

System sgorio yw graddfa Likert sy'n cael ei defnyddio fel arfer mewn holiaduron neu arolygon i asesu agweddau, argraffiadau neu farn pobl. Bydd arolygon yn aml yn gofyn i ymatebwyr ddefnyddio graddfa Likert o bump (neu saith) cam i roi sgôr i'r graddau y maen nhw'n cytuno â datganiad penodol. Fel arfer, yr opsiynau yw: 'cytuno'n gryf, cytuno, niwtral, anghytuno, anghytuno'n gryf', ond gallai gynnwys camau pellach neu opsiwn 'ddim yn gwybod' yn hytrach na 'niwtral'.

Mae'n bosibl codio'r canlyniadau'n defnyddio rhifau (e.e. gallai *cytuno'n gryf* fod yn 1, a gallai *anghytuno'n gryf* fod yn 5) at ddibenion dehongli data.

## Model rhesymeg

Mae model rhesymeg yn egluro'r berthynas rhwng mewnbynnau, gweithgareddau, allbynnau a chanlyniadau eich ymyriad.

Gellid cynnwys llawer o'r wybodaeth hon mewn fframwaith gwerthuso hefyd.

## Data hydredol

Yng nghyd-destun ymwybyddiaeth o'r cyfryngau, mae data hydredol yn dystiolaeth a gasglwyd gan yr un cyfranogwyr dros gyfnod o amser; er enghraifft, drwy ofyn yr un cwestiynau. Mae'n eich galluogi i gadw golwg ar newidiadau dros amser.

## Ymwybyddiaeth o'r cyfryngau

Mae Ofcom yn diffinio ymwybyddiaeth o'r cyfryngau fel "y gallu i ddefnyddio, deall a chreu cyfryngau a chyfathrebiadau mewn amrywiaeth o gyd-destunau".

## Canlyniad

Canlyniad yw canlyniad ymyriad, sydd yn ddelfrydol yn fudd i'r gynulleidfa darged. Fel arfer, mae'n gyfyngedig ac yn fesuradwy.

Er enghraifft, ar gyfer prosiect ymwybyddiaeth o'r cyfryngau, gallai canlyniadau gynnwys:

- cynyddu gwybodaeth cyfranogwyr,
- cyfranogwyr yn ennill sgil newydd, a
- newid mewn agwedd ymysg cyfranogwyr.

## Fframwaith canlyniadau

Mae fframwaith canlyniadau yn cynnwys diffinio'n glir y canlyniadau yr ydych am eu cyflawni, a'u blaenoriaethu. Er enghraifft, gallech eu rhannu'n fanteision i unigolion ac yn fanteision i'r gymuned. Mae'n helpu i ganolbwyntio eich gwaith ar y canlyniadau sy'n bwysig i chi, i gysylltu eich gweithgareddau â'r canlyniadau rydych chi am eu gweld, ac i gyfleu'r rhain yn gliriach.

Gellid cynnwys llawer o'r wybodaeth hon mewn fframwaith gwerthuso hefyd.

## Allbwn

Mae allbwn yn cyfeirio at gyflawni ymyriad neu weithgaredd. Gallai'r rhain fod yn gynnyrch (er enghraifft, adnoddau a gynhyrchwyd), neu'n wasanaethau (gweithdai neu sesiynau hyfforddi a gynhaliwyd).

Er enghraifft, dyma allbynnau posibl ar gyfer prosiect ymwybyddiaeth o'r cyfryngau:

- Cynnal deg gweithdy, gyda 14 o gyfranogwyr yn bresennol ym mhob un.
- Cyhoeddi deg cynllun gwrs, wedi'u llwytho i lawr 16 o weithiau ar gyfartaledd.

## Gwerthusiad prosesau

Bydd gwerthusiadau prosesau'n canolbwyntio ar ofyn i chi ystyried sut gwnaethoch chi gyflawni eich prosiect, a sut roedd y ffordd y cafodd y prosiect ei gyflawni wedi effeithio ar y canlyniadau terfynol.

## Data ansoddol

Gwybodaeth na ellir ei chyfrif yw data ansoddol: mae'n ddisgrifiadol, ac yn aml ar gyfer menter ymwybyddiaeth o'r cyfryngau bydd yn naratif neu'n ddyfyniadau gan gyfranogwyr.

Fel arfer, mae'n cael ei gasglu drwy gyfweiliadau, grwpiau ffocws, arsylwadau, astudiaethau achos neu gwestiynau arolwg penagored.

Mae'n 'rhoi llais i brofiadau', a gellir ei ddefnyddio i ddeall sut mae pobl yn meddwl neu'n teimlo am rywbeth, a pham maen nhw'n meddwl neu'n teimlo felly. Mae data ansoddol sy'n egluro sut mae cyfranogwr yn credu bod eich ymyriad wedi newid ei fywyd yn ddefnyddiol i'w roi i gyllidwyr.

Gellir ei gyfuno â data meintiol er mwyn cael dealltwriaeth ddyfnach.

## Data meintiol

Mae data meintiol yn wybodaeth y mae modd ei chyfrif. Ar gyfer ymyriad ymwybyddiaeth o'r cyfryngau, gallai hyn gynnwys casglu ymatebion i gwestiynau neu ddatganiadau gydag atebion cyfyngedig.

Mae'n cael ei gasglu fel arfer drwy arolygon neu holiaduron, a gall gynnwys canlyniadau cwisiau.

Gellir ei ddefnyddio i ddeall beth mae pobl yn ei feddwl am rywbeth (o ystod gyfyngedig o opsiynau), ac a yw rhywbeth wedi newid yn eu hagweddau. Gellir casglu data meintiol dros amser i gynhyrchu tystiolaeth hydredol a all ychwanegu rhagor o dystiolaeth o effeithiolrwydd eich ymyriad.

Gellir ei gyfuno â data ansoddol er mwyn cael dealltwriaeth ddyfnach.

## Hap-dreial rheoli

Mae hap-dreial rheoli yn golygu bod grŵp o bobl â nodweddion tebyg yn cael eu neilltuo ar hap i un o ddau grŵp: un sy'n cael yr ymyriad, ac un sydd ddim. Bydd cynnal yr un dulliau gwerthuso ar gyfer y ddau grŵp – arolygon, cwisiau, grwpiau ffocws neu gyfweiliadau – yn eich helpu i asesu a yw eich ymyriad wedi gwneud gwahaniaeth ai peidio. Mae neilltuo cyfranogwyr cymwys i'r ddau grŵp ar hap yn helpu i leihau'r risg y gallai ffactorau eraill esbonio gwahaniaeth mewn canlyniadau.

## Sampl

Wrth gynnal gwerthusiad, mae'n bosibl y byddwch yn gallu casglu rhywfaint o ddata gan ddetholiad o gyfranogwyr yn unig: dyma eich sampl. Mae maint y sampl mewn perthynas â'r grŵp cyfan yn bwysig, gan fod arwyddocâd ystadegol eich canfyddiadau (sy'n caniatáu i chi ddod i gasgliad ynghylch a wnaeth rhywbeth wahaniaeth ai peidio) yn dibynnu'n rhannol ar faint y sampl.

## Rhanddeiliaid

Gall rhanddeiliaid y prosiect gynnwys unrhyw un sy'n ymwneud â'r prosiect, gan gynnwys noddwyr prosiectau, aelodau eraill o'r tîm, neu ar gyfer prosiectau mwy, timau eraill.

Gall rhanddeiliaid hefyd gynnwys unrhyw un y gallai'r ymyriad effeithio arnynt, fel cynulleidfaoedd targed.

## Arwyddocâd ystadegol

Mae arwyddocâd ystadegol yn cyfeirio at y tebygolrwydd bod y newid a welwyd yn ganlyniad i ymyriad, yn hytrach na wedi digwydd ar hap. Mae'n cael ei gyfrifo ar sail maint y sampl o'i gymharu â chyfanswm y boblogaeth, ac amrywiad o fewn y boblogaeth.

Os oes arwyddocâd ystadegol i'ch canlyniadau, mae'n golygu eu bod yn debygol iawn o fod yn ganlyniad i'ch ymyriad, yn hytrach nag ar hap.

Mae arwyddocâd ystadegol yn cael ei ddisgrifio fel arfer gan ddefnyddio gwerth tebygolrwydd, neu 'werth-p', sydd bob amser rhwng 0 ac 1. Mae gwerth-p isel yn dangos ei bod yn fwy tebygol nad yw eich canlyniadau wedi digwydd yn ddamweiniol. Gallwch ddefnyddio cyfrifiannell ar-lein i gyfrifo gwerth-p.

## Arolygon

Mae arolygon yn cynnwys ffurflenni neu restrau o gwestiynau a gallant gynhyrchu data meintiol ac ansoddol, yn dibynnu ar y math o gwestiynau sy'n cael eu gofyn.

Ar gyfer ymyriad ymwybyddiaeth o'r cyfryngau, mae'n bosibl y byddwch am gynnal arolwg ymhlith eich cyfranogwyr cyn ac ar ôl yr ymyriad, neu'n syth ar ei ôl ac wedyn sawl mis yn ddiweddarach.

Bydd y math o arolwg rydych chi'n ei greu yn dibynnu ar eich cynulleidfa darged, a beth rydych chi am ei ganfod.

## Damcaniaeth newid

Model sy'n egluro'r broblem rydych chi'n ceisio ei datrys, sut rydych chi'n bwriadu gwneud hyn, a pha effaith rydych chi'n disgwyl iddo ei chael. Mae'n egluro pam rydych chi'n meddwl y bydd newid yn deillio o'ch ymyriad ac yn cydnabod yr elfennau na allwch eu rheoli.

Mae damcaniaeth newid yn rhoi naratif lefel uchel o'r ymyriad a'r ddamcaniaeth y tu ôl iddo; dylid ei llunio ar ddechrau'r prosiect. Gellid cynnwys llawer o'r wybodaeth hon mewn fframwaith gwerthuso hefyd.

# Atodiad: Adnoddau

Mae nifer o adnoddau yn cael eu crebwyll yn y ddogfen hon sydd ar gael i'ch helpu. I gael mynediad at adnodd penodol, cliciwch y dolenni perthnasol isod:

- [Templed Fframwaith Gwerthuso](#) (ODT)
- [Cyngor Da: Cyfweiliadau a grwpiau ffocws](#) (PDF)
- [Cyngor Da: Arolygon a chwisiau](#) (PDF)
- [Llyfrgell Ymchwil Ymwybyddiaeth o'r Cyfryngau Ofcom](#) (gwefan)
- [Llyfrgell Cynlluniau Ymwybyddiaeth o'r Cyfryngau Ofcom](#) (gwefan)