

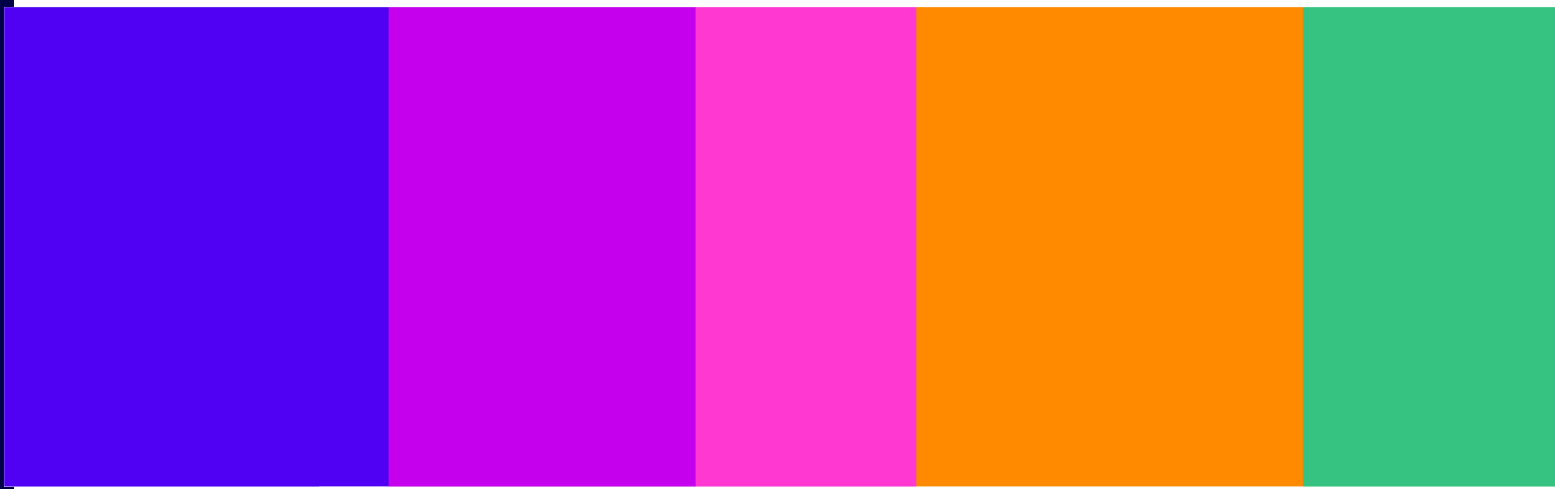
Aseiad cystadleuaeth BBC Radio Cymru 2

Ymgynghoriad ynghylch penderfyniad dros
dro Ofcom

Ymgynghoriad

Cyhoeddwyd 16 Tachwedd 2023

Dyddiad olaf ar gyfer derbyn ymatebion: 14 Rhagfyr 2023



Cynnwys

Adran

1. Trosolwg	3
2. Cefndir	5
3. Cyd-destun y Farchnad	9
4. Ein hadolygiad o asesiad gwerth cyhoeddus y BBC.....	14
5. Ein hasesiad o'r effeithiau posibl ar y farchnad	24
6. Ein casgliadau dros dro	30
7. Amodau'r Drwydded Weithredu	31

Atodiadau

A1. Fframwaith Cyfreithiol.....	36
A2. Amodau'r Drwydded Weithredu Arfaethedig.....	40
A3. Asesiadau effaith	43
A4. Ymateb i'r ymgynghoriad hwn.....	46
A5. Egwyddorion Ofcom ar gyfer ymgynghori	49
A6. Dalen gyflwyno'r ymgynghoriad	49
A7. Cwestiynau'r ymgynghoriad	51

1. Trosolwg

- 1.1 Mae'r BBC wedi cynnig ymestyn nifer yr oriau Cymraeg gwreiddiol sy'n cael eu cynnig gan BBC Radio Cymru 2 er mwyn iddo ddod yn Wasanaeth Cyhoeddus newydd yn y DU. Fel sy'n ofynnol o dan Siarter a Chytundeb Fframwaith y BBC ('Cytundeb'), rydym yn ystyried cynnig y BBC. Ein rôl ni yw asesu effaith cynigion y BBC ar gystadleuaeth ac ystyried a yw'r gwerth cyhoeddus yn cyfiawnhau unrhyw effeithiau niweidiol rydym yn eu nodi.
- 1.2 O dan delerau'r Cytundeb, rhaid i'n hasesiad fod ar ffurf un ai Asesiad Cystadleuaeth y BBC neu asesiad byrrach. Ddiwedd mis Medi 2023, fe wnaethom gyhoeddi ein bwriad i fwrw ymlaen ag asesiad byrrach gan ein bod yn fodlon bod y BBC wedi rhoi cyfle addas i bartïon a allai gael eu heffeithio roi sylwadau ar y cynnig, a bod natur y dadansoddiad o'r farchnad yr oedd y BBC wedi'i gynnal o'r effaith bosibl ar gystadleuaeth yn briodol ac yn gymesur. Fe wnaethom hefyd ddweud ein bod yn cydnabod bod gan gynnig y BBC y potensial i sicrhau gwerth cyhoeddus drwy wasanaethu cynulleidfaoedd yng Nghymru yn well, yn enwedig ar gyfer siaradwyr Cymraeg neu unigolion sy'n awyddus i wrando ar gynnwys Cymraeg. Rydym yn nodi ein casgliadau dros dro o'n hasesiad byrrach yn y ddogfen hon.
- 1.3 Ochr yn ochr â'n hasesiad, rydym wedi ystyried, os byddwn yn cymeradwyo'r gwasanaeth, pa amodau Trwydded Weithredu allai fod yn briodol. Rydym yn nodi hyn yn Adran 7 y ddogfen hon.

Ein casgliadau cychwynnol – yn gryno

Rydym yn cytuno bod y cynnig yn debygol o ddarparu gwerth cyhoeddus ychwanegol i wrandawyr Cymraeg, yn benodol drwy ddarparu gwerth personol i'r rheini sy'n dysgu neu'n llai rhugl yn y Gymraeg ac sy'n 25-54 oed, a thrwy ddarparu gwerth cymdeithasol drwy gefnogi'r defnydd a'r mwynhad o'r Gymraeg. Rydym yn cytuno â chasgliadau'r BBC y dylai'r cynnig wasanaethu cynulleidfaoedd yng Nghymru yn well a darparu mwy o gynnwys Cymraeg.

Mae'r cynnig yn annhebygol o gael effaith niweidiol sylweddol ar gystadleuaeth. Rydym o'r farn bod y BBC wedi cynnal asesiad digon cadarn o effaith bosibl y cynnig hwn. Rydym yn cytuno y bydd y cynnig hwn yn debygol o gael effaith fach iawn ar y rhan fwyaf o'r gorsafodd radio masnachol sy'n cynnig cynnwys Cymraeg. Rydyn ni'n credu y gallai'r cynnig hwn gael effaith ar yr orsaf radio fasnachol Capital Cymru, ond rydyn ni'n credu y bydd yr effaith hon yn debygol o fod yn fach o ystyried y gwahaniaethau sylweddol yn y cynnwys maen nhw'n ei gynnig.

Ein casgliad dros dro yw y caiff y BBC fwrw ymlaen â'i gynnig. Rydym o'r farn bod y gwerth cyhoeddus ychwanegol i wrandawyr Cymraeg yn cyfiawnhau'r effaith bosibl ar Capital Cymru.

Rydym yn ymgynghori ar dri amod Trwydded Weithredu ar gyfer y gwasanaeth newydd os caiff ei gymeradwyo. Er mwyn sicrhau ei gyfraniad at gyflawni Diben Cyhoeddus 4, rydym yn cynnig ei gwneud yn ofynnol i'r gwasanaeth gyfrannu at yr amodau presennol (4.51 a 4.52) sy'n sicrhau bod cynnwys o ddiddordeb a pherthnasedd yn cael ei ddarparu a cherddoriaeth sy'n berthnasol i gynulleidfaoedd yng Nghymru. Rydym hefyd yn cynnig amod ar y bwletinau newyddion dyddiol a rheolaidd o ddydd Llun i ddydd Sadwrn a bwletinau newyddion dyddiol ar ddydd Sul i sicrhau cynnwys newyddion ar y gwasanaeth. Rhaid i'r BBC hefyd nodi ei

gynlluniau ar gyfer darparu bwletinau newyddion ar y gwasanaeth ac adrodd i Ofcom ar ba mor aml y bwriedir eu darlledu.

Dim ond crynodeb byr a syml sydd yn y trosolwg hwn o'r ddogfen. Mae'r cynigion rydym yn ymgynghori arnynt a'n rhesymeg wedi'u nodi yn y ddogfen lawn.

2. Cefndir

Diben asesiadau cystadleuaeth y BBC

- 2.1 Rôl y BBC ydy gweithredu er budd y cyhoedd, gan wasanaethu pob cynulleidfa gyda chynnwys sy'n hysbysu, yn addysgu ac yn diddanu. Rydym yn disgwyl i'r BBC wneud newidiadau i'w wasanaethau er mwyn addasu i newidiadau mewn technoleg ac anghenion cynulleidfaoedd. Serch hynny, gan fod y BBC yn sefydliad mawr sy'n cael arian cyhoeddus, gallai rhai newidiadau y mae'n dymuno eu gwneud effeithio'n sylweddol ar gystadleuaeth yn y farchnad cyfryngau ehangach.
- 2.2 Gall gael effaith gadarnhaol drwy gynyddu'r dewis, ysgogi'r galw neu hybu arloesedd ar draws y sector, er enghraifft. Ond wrth gyflawni ei amcanion, gall y BBC hefyd niweidio gallu pobl eraill i gystadlu'n effeithiol; er enghraifft, drwy wthio buddsoddiadau i ffwrdd gan drydydd partion, gyda chanlyniadau negyddol i gynulleidfaoedd yn y pen draw. Oherwydd hyn, mae'r [Siarter](#) a'r [Cytundeb](#), sy'n nodi Cenhadaeth a dyletswyddau'r BBC, yn mynnu bod Ofcom yn ystyried effeithiau newidiadau mawr i wasanaethau teledu, radio ac ar-lein cyhoeddus y BBC ar gystadleuaeth.

Proses Prawf Lles y Cyhoedd y BBC

- 2.3 O dan delerau'r Cytundeb, mae'n rhaid i'r BBC asesu a ydy unrhyw newid arfaethedig i'w wasanaethau cyhoeddus yn y DU yn "sylweddol".¹ Os bydd yn penderfynu bod newid yn sylweddol, mae'n rhaid i'r BBC gynnal asesiad pellach o'r enw Prawf Lles y Cyhoedd a adolygir gan Fwrdd y BBC. Mae Prawf Lles y Cyhoedd yn broses a ddefnyddir i asesu gwerth cyhoeddus newid a'i effaith ar gystadleuaeth.
- 2.4 Er mwyn bodloni'r meini prawf a nodir mewn Prawf Lles y Cyhoedd, rhaid i Fwrdd y BBC fod yn fodlon:
 - a) bod y cynnig arfaethedig yn cyfrannu at Genhadaeth y BBC ac at hyrwyddo o leiaf un o'r Dibenion Cyhoeddus;
 - b) bod camau rhesymol wedi cael eu cymryd i sicrhau na fydd y cynnig yn cael unrhyw effeithiau niweidiol diangen ar gystadleuaeth deg ac effeithiol; a,
 - c) bod gwerth cyhoeddus y newid arfaethedig yn cyfiawnhau unrhyw effaith niweidiol ar gystadleuaeth deg ac effeithiol.

Cynigion terfynol y BBC ar gyfer BBC Radio Cymru 2

- 2.5 Mae'r BBC yn cynnig ymestyn nifer yr oriau gwreiddiol Cymraeg a ddarlledir ar BBC Radio Cymru 2. Mae'n credu y byddai hyn yn sicrhau bod cynulleidfaoedd ledled Cymru yn cael eu gwasanaethu'n well drwy gael mynediad at raglenni Cymraeg am y rhan fwyaf o'u diwrnod a rhoi'r cyfle iddynt wrando a dysgu mwy o'r Gymraeg. Byddai'r gwasanaeth arfaethedig yn targedu siaradwyr Cymraeg ac unigolion sy'n awyddus i wrando ar gynnwys Cymraeg rhwng

¹ Cytundeb, Cymal 7(5). Fel y gwnaethom nodi yn Atodiad 2, mae'r Cytundeb yn diffinio newid sylweddol fel unrhyw weithgaredd a gynhelir fel Gwasanaeth Cyhoeddus newydd yn y DU; ac unrhyw newid i Wasanaeth Cyhoeddus yn y DU a allai gael effaith niweidiol sylweddol ar gystadleuaeth deg ac effeithiol. Cymalau 7(6) a 7(7) y Cytundeb.

25 a 54 oed, yn enwedig siaradwyr Cymraeg sy'n llai rhugl. Byddai'r gwasanaeth yn cael ei ddarlledu ledled Cymru gan ddefnyddio Darlledu Sain Digidol ('DAB'). Byddai hefyd ar gael ar-lein drwy BBC Sounds ac apiau ar-lein eraill, seinyddion clyfar a theledu digidol.

2.6 Mae cynllun y BBC ar gyfer y gwasanaeth yn cynnig:

- a) Ymestyn nifer yr oriau gwreiddiol sy'n cael eu darlledu yn Gymraeg o 25 i 61.5 awr yr wythnos.
- b) Cyllideb costau gweithredu a chynnwys gorsafoedd sy'n dod i gyfanswm o £420,000 y flwyddyn, cynnydd o £10,000 yng nghyllideb gyfredol BBC Radio Cymru 2. Bydd y BBC yn ariannu'r estyniad drwy ailflaenoriaethu cyllid gan BBC Radio Cymru. Mae'r BBC yn datgan na fydd hyn yn effeithio ar ddarpariaeth gwasanaeth BBC Radio Cymru.
- c) Cyfuniad o gynnwys o dan arweiniad cyflwynwyr a sioeau rhestr chwarae wedi'u recordio ymlaen llaw. Byddai BBC Radio Cymru 2 yn orsaf radio 18.5 awr y dydd a fyddai'n gweithredu rhwng 5.30am a hanner nos bob dydd.
- d) Dim ond Cymraeg fyddai iaith cyflwyno BBC Radio Cymru 2 a byddai o leiaf 50% o'i cherddoriaeth yn Gymraeg o ran cyfanswm ac ym mhob bloc rhaglenni.
- e) Bwletin newyddion wedi'u trefnu ar gyfer 8am, 9am, 10am, 11am a hanner dydd.

2.7 Nid yw'r cynnig yn effeithio ar amodau ein Trwydded Weithredu ar gyfer BBC Radio Cymru.

Prawf terfynol Lles y Cyhoedd y BBC

2.8 Ddiwedd mis Gorffennaf 2023, cyhoeddodd y BBC [ymgyngoriad](#) ar ei gynigion ar gyfer BBC Radio Cymru 2. Yn dilyn hyn, cyhoeddodd y BBC ganlyniadau ei [Brawf Lles y Cyhoedd](#) ar 27 Medi 2023 a oedd yn nodi ei gynigion yn fanylach ac yn ymateb i sylwadau rhanddeiliaid ar ei ymgynghoriad.² Roedd y ddogfen hon yn cadarnhau barn Bwrdd y BBC "bod holl elfennau Prawf Lles y Cyhoedd yn cael eu bodloni" ac y bydd y gwasanaeth arfaethedig "yn cyfrannu at gyflawni'r Genhadaeth ac yn hyrwyddo'r Dibenion Cyhoeddus, yn creu gwerth cyhoeddus uchel yng Nghymru, ac nid yn cael effaith sylweddol ar gystadleuaeth deg ac effeithiol".³

Rôl Ofcom

2.9 Os yw Bwrdd y BBC yn dod i'r casgliad bod Prawf Lles y Cyhoedd wedi'i fodloni, rhaid i Ofcom gynnal ei asesiad ei hun o'r cynigion cyn y gellir rhoi newid ar waith. Rydym wedi cyhoeddi [canllawiau](#) ar sut byddwn yn asesu effaith y newidiadau arfaethedig ar weithgarwch gwasanaeth cyhoeddus y BBC.

2.10 Mae'r Cytundeb yn rhannu gwaith Ofcom yn ddau gam. Yn ystod y cam cyntaf, y mae'n rhaid ei gwblhau o fewn chwe wythnos, mae'n ofynnol i Ofcom wneud y canlynol:

- a) cadarnhau a yw cynnig y BBC yn un sylweddol; ac, os felly
- b) penderfynu ar ba ffurf y dylai ein hasesiad fod yn ystod yr ail gam.

2.11 Rydym yn cytuno â'r BBC y byddai graddfa'r newid i oriau BBC Radio Cymru 2 yn ei gwneud yn ofynnol iddo ddod yn Wasanaeth Cyhoeddus newydd yn y DU, ac felly mae cynnig y BBC yn newid sylweddol i Wasanaeth Cyhoeddus y DU.

² Mae ymatebion gan rhanddeiliaid i ymgynghoriad y BBC wedi'u cyhoeddi ar wefan y BBC; [Penderfyniad Bwrdd y BBC ar Brawf Lles y Cyhoedd BBC Radio Cymru 2](#)

³ Prawf Lles y Cyhoedd y BBC, 6.4 Ein casgliadau

Asesiad byrrach

- 2.12 O dan delerau'r Cytundeb, rhaid i'n hasesiad fod ar ffurf un ai Asesiad Cystadleuaeth y BBC neu asesiad byrrach. Yn ein dogfen arweiniad, [Asesu effaith newidiadau arfaethedig i weithgareddau gwasanaeth cyhoeddus y BBC](#), rydym yn egluro:
- a) mae Asesiad Cystadleuaeth y BBC yn fwy tebygol o fod yn briodol "pan fydd cynnig yn codi materion mawr, cymhleth a/neu arbennig o ddadleuol, a allai gynnwys nifer o bartïon sydd â diddordeb a ffyrdd lle gallai fod effaith niweidiol ar gystadleuaeth deg ac effeithiol"; ond
 - b) mae asesiad byrrach yn debygol os "oes ystod lai o faterion i'w hystyried," er enghraifft pan fyddwn yn ystyried bod prawf lles y cyhoedd y BBC "yn rhoi sylw digonol i'r holl faterion (neu'r rhan fwyaf)".
- 2.13 Mae asesiad cystadleuaeth yn cynnwys: (i) adolygiad o'r gweithdrefnau y mae'r BBC wedi'u dilyn yn ei brawf lles y cyhoedd (gan gynnwys ymgynghori â thrydydd partïon); (ii) adolygiad o werth cyhoeddus y newid arfaethedig; (iii) asesiad o effaith niweidiol y newid arfaethedig ar gystadleuaeth deg ac effeithiol; a (iv) asesu a yw gwerth cyhoeddus y newid arfaethedig yn cyfiawnhau unrhyw effaith niweidiol o ganlyniad i'r newid arfaethedig ar gystadleuaeth deg ac effeithiol.⁴ Mae asesiad byrrach yn ystyried yr un pedair elfen ond nid oes rhaid i ni ddod i gasgliad ar bob un ohonynt.
- 2.14 Mae ein harweiniad yn nodi'r ffactorau yr oeddem yn disgwyl eu hystyried wrth benderfynu pa asesiad oedd fwyaf priodol, gan gynnwys:
- trylwyredd, ansawdd a chydbwysedd Prawf Lles y Cyhoedd y BBC;
 - tebygolrwydd canlyniad gwahanol i glirio diamod;
 - a oes elfen wahanadwy o'r cynnig sy'n achosi pryder, tra bod yr elfennau eraill yn achosi fawr o bryderon; a
 - pha mor gymesur yw'r adnoddau sydd eu hangen.
- 2.15 Mewn Asesiad Cystadleuaeth y BBC, mae pedwar casgliad posibl yn dilyn ein hasesiad: y gall y BBC gynnal y cynnig; na chaiff y BBC gyflawni'r cynnig; y gall gynnal y cynnig yn amodol ar addasiadau neu amodau; neu fod yn rhaid iddo ailystyried elfennau o'r prawf lles y cyhoedd neu ddilyn unrhyw weithdrefnau pellach sy'n briodol yn ein barn ni. Mae'r Cytundeb yn mynnu, ac eithrio mewn amgylchiadau eithriadol, bod yn rhaid cwblhau Asesiad Cystadleuaeth y BBC o fewn chwe mis.
- 2.16 Mae'r weithdrefn benderfynu ar gyfer asesiadau byrrach yn wahanol i'r drefn ar gyfer Asesiad Cystadleuaeth y BBC. Yn yr achos hwn, efallai y byddwn ond yn dod i'r casgliad y caiff y BBC wneud newid arfaethedig, neu ailystyried ei brawf lles y cyhoedd, neu ddilyn unrhyw weithdrefnau pellach sy'n briodol yn ein barn ni. Fodd bynnag, byddai'n agored i ni drosi asesiad byrrach yn Asesiad Cystadleuaeth y BBC pe bai'n briodol. Rhaid cwblhau asesiad byrrach o fewn chwe mis.
- 2.17 Ym mis Medi fe wnaethom [ymgynghori](#) ar ein bwriad i gynnal asesiad byrrach o Brawf Lles y Cyhoedd y BBC, oherwydd ein bod o'r farn bod y BBC wedi rhoi cyfle addas i bartïon y gallai hynny effeithio arnynt o bosibl, roi sylwadau ar brawf lles y cyhoedd y BBC a bod natur y dadansoddiad o'r farchnad y mae'r BBC wedi'i gynnal o effaith bosibl y newid arfaethedig ar gystadleuaeth deg ac effeithiol yn briodol ac yn gymesur.

⁴ Y Cytundeb, cymal 3 (a) i (d)

- 2.18 Cawsom dri ymateb gan unigolion. Er eu bod wedi gwneud sylwadau ar gynnig y BBC, ni roddodd neb sylwadau ar ein bwriad i gynnal asesiad byrrach. Felly, rydym wedi bwrw ymlaen ag asesiad byrrach.
- 2.19 Mae ein hasesiad yn seiliedig ar Brawf Lles y Cyhoedd y BBC, ei waith modelu economaidd a'r ymchwil ansoddol a gomisiynwyd gan y BBC, sy'n cefnogi ei asesiad gwerth cyhoeddus. Rydym hefyd wedi ystyried yr ymatebion i ymgynghoriad Prawf Lles y Cyhoedd y BBC, ein [hymgyngoriad ein hunain ar ein dull gweithredu ar gyfer yr asesiad cystadleuaeth](#), trafodaethau anffurfiol gyda phartion sydd â diddordeb a dadansoddiad ychwanegol o ddata RAJAR.
- 2.20 Bydd ein hymgyngoriad ar y penderfyniad dros dro hwn yn para am bedair wythnos rhwng 16 Tachwedd a 5pm ar 14 Rhagfyr 2023.

Trwydded Weithredu ar gyfer Gwasanaethau Cyhoeddus y DU y BBC

- 2.21 Mae Prawf Lles y Cyhoedd y BBC wedi tynnu sylw at elfennau y mae'r BBC yn credu y byddant yn bwysig er mwyn sicrhau gwerth cyhoeddus a natur unigryw. Ar ben hynny, yn ogystal ag ymgynghori ar ein penderfyniad dros dro bod gwerth cyhoeddus y cynnig yn cyfiawnhau unrhyw effaith niweidiol ar gystadleuaeth, rydym hefyd yn ymgynghori ar newidiadau arfaethedig i'r [Drwydded Weithredu](#) rydym o'r farn y byddai'n briodol eu gosod yng nghyswllt BBC Radio Cymru 2 yng ngoleuni ein dyletswyddau, os byddwn yn cymeradwyo'r cynigion yn ein penderfyniad terfynol.⁵

⁵ Mae swyddogaeth Ofcom o osod amodau yn y Drwydded Weithredu wedi'i nodi yn Siarter y BBC yn Erthygl 46(3) a Chymal 13 o'r Cytundeb.

3. Cyd-destun y Farchnad

Radio yng Nghymru

- 3.1 Mae radio yn boblogaidd yng Nghymru, gyda mwy o bobl yn gwranddo arno am gyfnod hirach o'i gymharu â chyfartaledd y DU. Mae radio byw yn cyrraedd 89.4% o bobl yng Nghymru am gyfartaledd o 21.2 awr yr wythnos. Mae radio'r BBC hefyd yn fwy poblogaidd yno nag unrhyw wlad arall yn y DU, gan gyrraedd tua chwech o bob deg oedolyn yng Nghymru (62.5%) o'i gymharu ag oddeutu hanner yn Lloegr, Gogledd Iwerddon a'r Alban (55.8%, 54.8% a 51.9% yn y drefn honno). I'r gwrthwyneb, mae cyrhaeddiad radio masnachol yn is yng Nghymru nag yn unrhyw wlad arall yn y DU.⁶
- 3.2 Mae radio'r BBC ar draws y DU yn benodol yn fwy poblogaidd yng Nghymru na gweddill y DU, er nad yw'r un peth yn wir am orsafoedd gwledydd y BBC. Mae'r rhan fwyaf o bobl yng Nghymru (56.8%) yn gwranddo ar orsafoedd y BBC sydd ledled y DU bob wythnos, yn enwedig BBC Radio 2 a BBC Radio 4, tra bod 15.8% yn gwranddo ar BBC Radio Wales (12.2%) a BBC Radio Cymru/Cymru 2⁷ (3.9%). Mae hyn yn is na chyrhaeddiad gorsafoedd Saesneg cyfatebol yng Ngogledd Iwerddon (BBC Radio Ulster) a'r Alban (BBC Radio Scotland), ond yn uwch na'r cyfartaledd ar draws holl orsafoedd radio lleol y BBC sy'n gwasanaethu rhanbarthau yn Lloegr.⁸

Ffigur 1: Cyrhaeddiad wythnosol, cyfran y farchnad ac oriau gwranddo ar gyfartaledd yng Nghymru

	Cyrhaeddiad wythnosol (miloedd)			Cyrhaeddiad wythnosol (%)			Cyfran y farchnad (%)			Oraiau ar gyfartaledd		
	Ch3 '22	Ch2 '23	Ch3 '23	Ch3 '22	Ch2 '23	Ch3 '23	Ch3 '22	Ch2 '23	Ch3 '23	Ch3 '22	Ch2 '23	Ch3 '23
Pob radio	2,401	2,313	2,350	90.2	88.0	89.4	-	-	-	22.1	20.9	21.2
Radio BBC	1,739	1,698	1,644	65.4	64.6	62.5	54.5	53.7	47.9	16.6	15.3	14.5
Radio'r BBC ledled y DU	1,604	1,561	1,492	60.3	59.4	56.8	46.3	44.5	40.2	15.3	13.8	13.4
Gwledydd/rhanbarthau'r BBC	446	441	417	16.8	16.8	15.8	8.2	9.2	7.7	9.7	10.1	9.3
Cyfanswm BBC Radio Wales/Cymru/2	409	423	398	15.4	16.1	15.1	8.0	8.6	7.4	10.4	9.8	9.2
BBC Radio Wales	298	341	321	11.2	13.0	12.2	5.1	6.0	5.3	9.0	8.5	8.3
BBC Radio Cymru/2	131	110	102	4.9	4.2	3.9	2.9	2.6	2.0	11.8	11.5	9.9

⁶ RAJAR Ch3 2023; TSA Radio Lleol y BBC yn Lloegr, TSA BBC Radio Ulster; TSA BBC Radio Scotland; TSA BBC Radio Wales; pwysoliad chwe mis.

⁷ Nid yw gwasanaeth optio allan presennol BBC Radio Cymru 2 yn cael ei gynnwys fel gorsaf ar wahân ar RAJAR, felly mae cyfeiriadau at BBC Radio Cymru/Cymru 2 yn cynnwys y ddwy orsaf.

⁸ Ibid.

	Cyrhaeddiad wythnosol (miloedd)			Cyrhaeddiad wythnosol (%)			Cyfran y farchnad (%)			Oriau ar gyfartaledd		
	2021	2022	2023	2021	2022	2023	2021	2022	2023	2021	2022	2023
Radio masnachol	1,682	1,662	1,756	63.2	63.2	66.8	43.4	45.2	50.6	13.6	13.1	14.4
Masnachol ledled y DU	1,204	1,205	1,293	45.3	45.9	49.2	23.0	24.2	27.7	10.1	9.7	10.7
Masnachol lleol	1,080	1,024	1,107	40.6	39.0	42.1	20.3	20.9	22.9	10.0	9.9	10.3
Radio arall	295	139	155	11.1	5.3	5.9	2.1	1.1	1.5	3.8	3.7	4.8

Ffynhonnell: RAJAR; Holl Ardal Arolwg (TSA) BBC Radio Wales

- 3.3 Ers ei lansio yn 2018 fel gwasanaeth optio allan gan BBC Radio Cymru, mae BBC Radio Cymru 2 wedi targedu gwrandawyr Cymraeg rhwng 25 a 54 oed. Mae pedwar deg pump y cant (44.5%) o wrandawyr radio yng Nghymru yn perthyn i'r grŵp oedran hwn, ond mae hyn yn gostwng i ychydig dros draean ar gyfer cynulleidfa BBC Radio Cymru/Cymru 2 (36%).⁹
- 3.4 Mae gwrando ar radio yng Nghymru wedi'i rannu'n fwy cyfartal rhwng analog (33.0% o oriau) a DAB (37.6%) o'i gymharu â gweddill y DU. Mae gwrando ar-lein yn dal i gyfrif am y rhan fwyaf o'r oriau sy'n weddill, gyda chyfran uwch yn digwydd dros seinyddion clyfar o'i gymharu â gweddill y DU: 17.2% o gyfanswm y gwrando ar radio yng Nghymru o'i gymharu â chyfartaledd y DU sef 13.8%.¹⁰

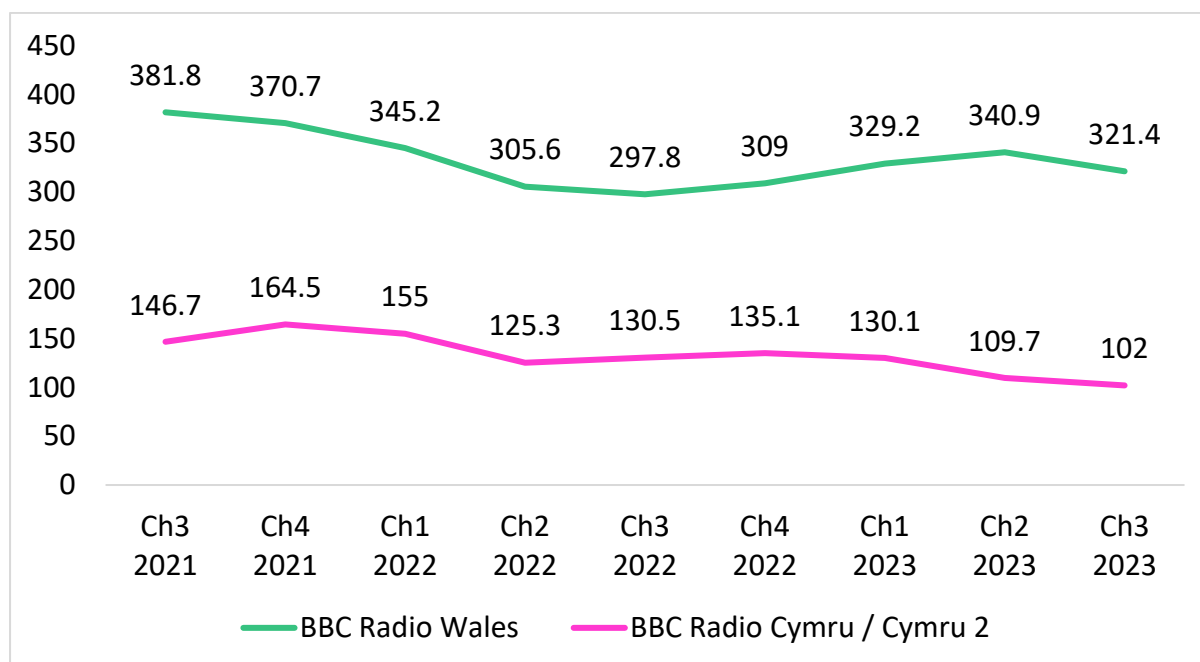
Gorsafoedd radio gwledydd y BBC yng Nghymru

Mae cyrhaeddiad wythnosol BBC Radio Cymru/Cymru 2 wedi gostwng yn y chwarter diwethaf, gan gyrraedd 147,000 o oedolion yn Chwarter 3 2021 a 102,000 o oedolion yn Ch3 2023.

⁹ RAJAR Ch3 2023; TSA BBC Radio Wales.

¹⁰ Ibid.

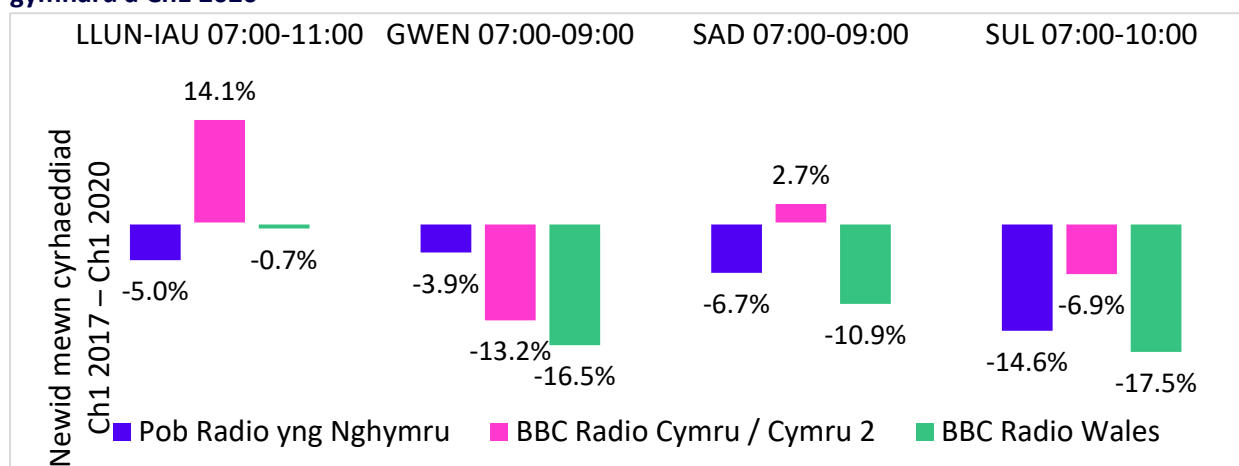
Ffigur 2: Cyrhaeddiad wythnosol (miloedd) ar gyfer BBC Radio Wales a BBC Radio Cymru/Cymru 2



Ffynhonnell: RAJAR. Nodyn: Nid yw BBC Radio Cymru 2 yn cael ei gynnwys fel gorsaf ar wahân ar RAJAR. Sylwch fod holl ffigurau gwrandio RAJAR o Ch3 2021 wedi cael eu cyfrifo gan ddefnyddio methodoleg arolwg wedi'i haddasu a dylid ystyried hyn wrth gymharu â data hanesyddol.

3.5 Mae newidiadau mewn arferion gwrandio ar y radio yn ystod y cyfnod clo a'r fethodoleg RAJAR newydd yn ei gwneud hi'n anodd cymharu tueddiadau tymor hwy, felly er mwyn edrych ar effaith lansio BBC Radio Cymru 2, roeddem wedi cyfrifo'r newid mewn cyrhaeddiad o'r adeg cyn lansio BBC Radio Cymru 2 ym mis Ionawr 2018 a Ch1 2020. Yng nghyd-destun dirywiad cyrhaeddiad yr holl radio, mae Ffigur 3 yn dangos bod cyrhaeddiad BBC Radio Cymru/Cymru 2 wedi cynyddu 14.1% yn un o'r pedwar slot amser lle mae BBC Radio Cymru 2 ar hyn o bryd yn darlledu ei gynnwys gwreiddiol, ac o 2.7% ymylol mewn slot arall.

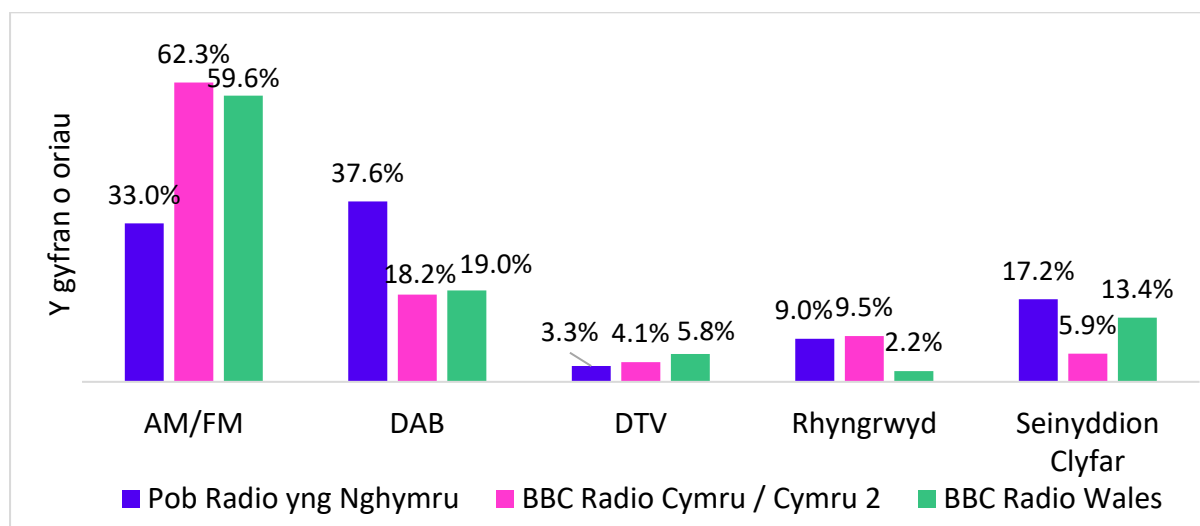
Ffigur 3: % y newid yng nghyrrhaeddiad wythnosol BBC Radio Cymru/Cymru 2 Ch1 2017 o'i gymharu â Ch1 2020



Ffynhonnell: RAJAR Ch1 2017 (cyn BBC Radio Cymru 2) o'i gymharu â Ch1 2020 (gwrandio cyn y cyfnod clo a newid methodoleg RAJAR); pwysoliad chwe mis; TSA BBC Radio Wales

3.6 Mae'r rhan fwyaf yn gwranddo ar orsafoedd radio'r BBC ar AM/FM. Fodd bynnag, mae naw o bob deg cartref (92.2%) a 78.1% o brif ffyrdd Cymru yn cael gwasanaethau DAB y BBC.¹¹ Ar ben hynny, mae wyth o bob deg cartref (82.6%) a 60.9% o brif ffyrdd yn dod o dan wasanaethau DAB lleol.¹² Yn ôl [Traciwr Technoleg](#) Ofcom, mae gan y rhan fwyaf o gartrefi yng Nghymru (61%) radio DAB, naill ai gartref neu yn y car. Felly, er nad yw BBC Radio Cymru 2 ar gael ar AM/FM, dylai'r rhan fwyaf o bobl allu gwranddo arni ar DAB. Mae BBC Radio Cymru 2 hefyd ar gael ar BBC Sounds, apiau ar-lein eraill, seinyddion clyfar a theledu digidol.

Ffigur 4: Gwranddo ar y radio yng Nghymru yn ôl llwyfan a gorsaf



Ffynhonnell: RAJAR Ch3 2023; TSA BBC Radio Wales

Gwasanaethau radio Cymraeg

3.7 Ar hyn o bryd mae 13 o orsafoedd radio yn darparu rhaglenni Cymraeg gyda dim ond un yn darlledu ar draws Cymru – BBC Radio Cymru, sy'n cynnwys dewis BBC Radio Cymru 2. Os caiff ei gymeradwyo, BBC Radio Cymru 2 fyddai'r ail orsaf Gymraeg i ddarlledu ar DAB ledled Cymru.

3.8 Yn ogystal â Radio Cymru y BBC a BBC Radio Cymru 2, mae pum gorsaf radio fasnachol sy'n darlledu rhai oriau o gynnwys Cymraeg.¹³

- Capital Cymru
- Capital North West and North Wales
- Greatest Hits Radio South Wales
- Radio Carmarthenshire
- Radio Pembrokeshire

3.9 Mae chwe gorsaf radio gymunedol yng Nghymru hefyd sy'n darparu lefelau amrywiol o raglenni yn y Gymraeg.

- BGFm Gwent

¹¹ Ofcom [Adroddiad Cyfryngau'r Genedl Cymru 2023](#)

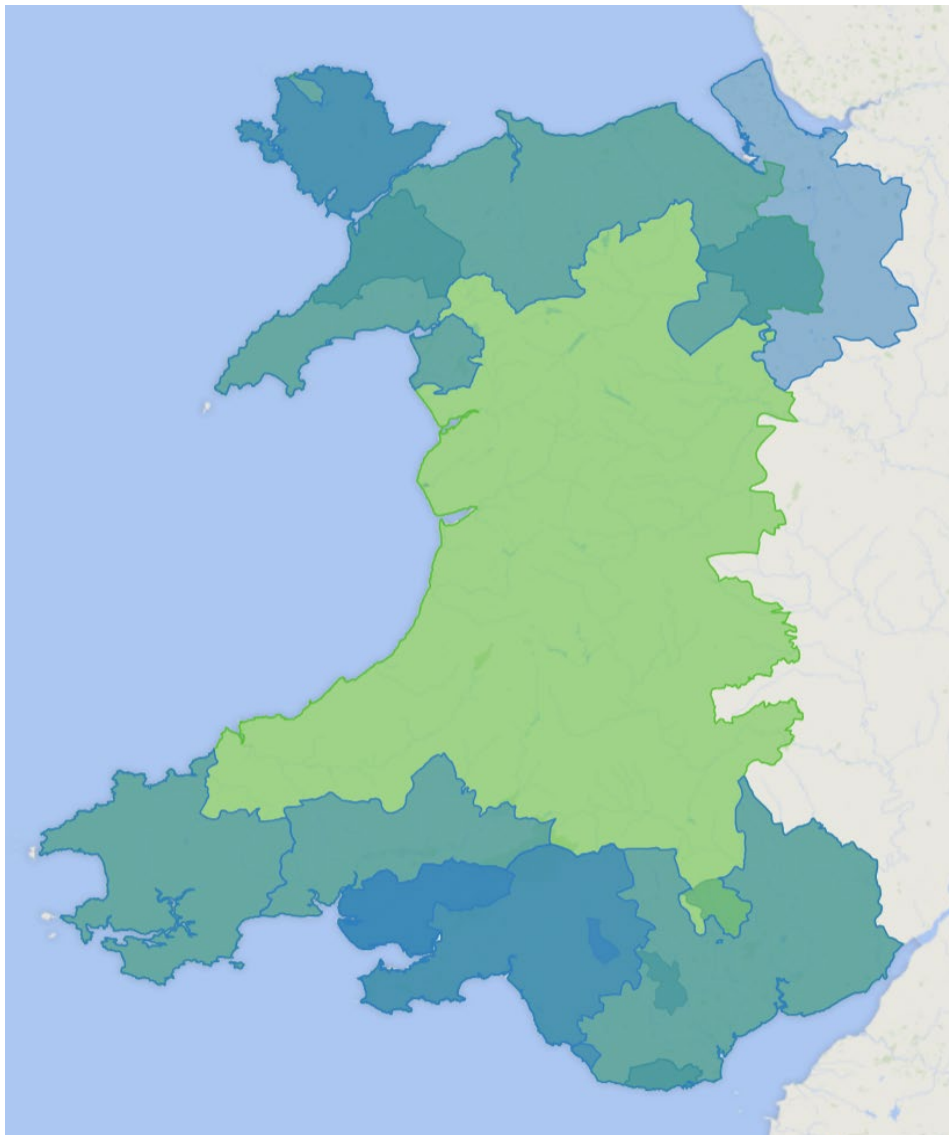
¹² Ibid

¹³ Rhaid i Easy Radio (Abertawe) gan Nation Broadcasting hefyd adlewyrchu diwylliant Cymru a'r Gymraeg yn rheolaidd o dan ei drwydded darlledu. Mae Capital Cymru a Capital North West and North Wales yn cael eu galw yn Capital Caernarfon a Capital North Wales Coast yn eu trwyddedau darlledu.

- BRO Radio Y Barri
- Calon FM Wrecsam
- GTFM Pontypridd
- Môn FM Ynys Môn
- Rhondda Radio

3.10 Nid yw'r gorsafoedd masnachol llai, gorsafoedd masnachol Cymraeg a gorsafoedd cymunedol yn tanysgrifio i arolwg diwydiant RAJAR ac felly nid ydym yn gallu mesur cyrhaeddiad eu cynulleidfa. Fodd bynnag, rydym wedi cynnwys map isod sy'n dangos dosbarthiad y ddarpariaeth radio ar gyfer gorsafoedd masnachol a chymunedol sy'n darparu rhywfaint o raglenni yn y Gymraeg ledled Cymru ar DAB. Er y bydd BBC Radio Cymru a BBC Radio Cymru 2 ar gael ledled Cymru, mae ardaloedd lle nad oes gorsafoedd masnachol a chymunedol ar gael (dangosir cynrychiolaeth o'r ardal hon mewn gwyrdd golau ar y map isod).

Ffigur 5: Daeryddiaeth gwasanaethau radio masnachol a chymunedol Cymraeg sydd ar gael



Ffynhonnell: Mapio Ofcom/Mediatel. Nodyn: TSA BBC Radio Cymru/Cymru 2 wedi'i ddangos mewn gwyrdd golau, darpariaeth fras o orsafoedd eraill sy'n darparu rhywfaint o raglenni yn y Gymraeg wedi'u dangos mewn glas / gwyrdd tywyll lle maen nhw'n gorgyffwrdd

4. Ein hadolygiad o asesiad gwerth cyhoeddus y BBC

Cefndir

- 4.1 Wrth ddatblygu ei gynigion, rhaid i'r BBC fodloni ei hun bod unrhyw newidiadau i'w wasanaethau cyhoeddus yn cyfrannu at gyflawni ei genhadaeth a hyrwyddo un neu fwy o'i Ddibenion Cyhoeddus, sef:

Diben 1: Darparu newyddion a gwybodaeth ddiduedd i helpu pobl i ddeall ac ymgysylltu â'r byd o'u cwmpas;

Diben 2: Cefnogi dysgu ar gyfer pobl o bob oed;

Diben 3: Dangos y cynnyrch a'r gwasanaethau mwyaf creadigol a nodedig o'r ansawdd gorau;

Diben 4: Adlewyrchu, cynrychioli a gwasanaethu cymunedau amrywiol holl wledydd a rhanbarthau'r Deyrnas Unedig, a chefnogi'r economi greadigol ledled y Deyrnas Unedig wrth wneud hynny; a

Diben 5: Adlewyrchu'r Deyrnas Unedig, ei diwylliant a'i gwerthoedd i'r byd.

Sut rydym wedi mynd ati i adolygu asesiad y BBC o werth cyhoeddus

- 4.2 O dan y Cytundeb, mater i'r BBC yw sicrhau bod ei genhadaeth yn cael ei chyflawni'n effeithiol a bod ei Ddibenion Cyhoeddus yn cael eu hyrwyddo, ac felly mae ganddo gyfrifoldeb i siapio agweddau gwerth cyhoeddus y cynnig. Ein rôl ni yw adolygu achos gwerth cyhoeddus y BBC. O'r herwydd, rydym yn bennaf yn profi ac yn adolygu asesiad y BBC o'r newid arfaethedig, yn hytrach na chynnal ein dadansoddiad ein hunain.¹⁴
- 4.3 Yn yr adran hon, rydym yn crynhoi'r dull y mae'r BBC wedi'i ddefnyddio i asesu gwerth cyhoeddus a'r dystiolaeth y mae wedi'i chyflwyno i gefnogi'r gwerth y mae'n credu y bydd y gwasanaeth yn ei ddarparu, gan nodi safbwyntiau rhanddeiliaid lle bo hynny'n berthnasol. Rydym hefyd yn nodi'r prif ffactorau rydym wedi'u hystyried wrth adolygu'r gwerth cyhoeddus sy'n debygol o gael ei gynhyrchu gan gynnig y BBC, yn ogystal â'n barn yn gyffredinol ar yr achos mae'r BBC wedi'i wneud.
- 4.4 Felly, nid ydym wedi ceisio penderfynu a allai'r BBC fod wedi sicrhau mwy o werth cyhoeddus drwy newid agweddau ar ei gynnig. Yn hytrach, rydym wedi ystyried a yw'r dadansoddiad a gynhaliwyd gan y BBC yn rhesymol, yn gadarn ac yn wrthrychol, ac a yw'r dehongliad o'r dystiolaeth yn gredadwy. Nid ydym wedi cynnal ein hymchwil ychwanegol ein hunain, er ein bod wedi defnyddio ymchwil a data perthnasol sydd gennym ar hyn o bryd.
- 4.5 Yn yr adran hon, rydym wedi ystyried y ffactorau a nodir yn ein canllawiau, i'r graddau rydym yn credu eu bod yn berthnasol i'n dadansoddiad ar gyfer asesiad byrrach. Fe

¹⁴ [BBC Radio Cymru 2: Cyflwyniad Prawf Lles y Cyhoedd](#)

wnaethom resymu dros gynnig asesiad byrrach “bod gan gynnig y BBC y potensial i sicrhau gwerth cyhoeddus drwy wasanaethu cynulleidfaoedd yng Nghymru yn well, yn enwedig ar gyfer siaradwyr Cymraeg neu unigolion sy’n awyddus i wrando ar gynnwys Cymraeg.”¹⁵ Er nad ydym wedi cynnal adolygiad mor fanwl ag y byddai’n ofynnol gan Asesiad Cystadleuaeth llawn y BBC, rydym wedi adolygu pob maes gwerth cyhoeddus a nodwyd gan y BBC.

Y dull y mae’r BBC wedi’i ddefnyddio

- 4.6 Mae’r BBC wedi archwilio manteision y cynnig o ran y tri grŵp gwerth cyhoeddus:
- Gwerth unigol;
 - Gwerth cymdeithasol; a
 - Gwerth i’r diwydiant.
- 4.7 Daw’r Prawf Lles y Cyhoedd i’r casgliad y bydd cynyddu oriau ar gyfer BBC Radio Cymru 2 yn arwain at werth cyhoeddus uchel. Mae’r BBC o’r farn y bydd y gwasanaeth newydd arfaethedig yn darparu gwerth am arian i gynulleidfaoedd Cymraeg, yn cynyddu cyrhaeddiad cynulleidfaoedd, yn darparu mwy o gynnwys Cymraeg, yn annog pobl i ddefnyddio’r Gymraeg, ac yn cefnogi’r diwydiant cerddoriaeth Gymraeg.
- 4.8 Mae’r dystiolaeth ar gyfer asesiad y BBC o werth cyhoeddus yn seiliedig ar ddata RAJAR, ymchwil ansoddol ymysg cynulleidfaoedd a gomisiynwyd gan Oxygen Brand Consulting yn 2021, ac 11 ymateb i ymgynghoriad y BBC ar y cynnig, yn ogystal â dadansoddiad o’r farchnad a’r artistiaid a oedd yn cael eu chwarae ar Capital Cymru a BBC Radio Cymru 2.

Gwerth cyhoeddus y cynnig

Barn y BBC

- 4.9 Mae’r BBC wedi nodi manteision ymestyn oriau gwreiddiol BBC Radio Cymru 2 ar gyfer ei gynulleidfaoedd, y gymuned Gymraeg a’r diwydiant cerddoriaeth Gymraeg yn ei fframwaith gwerth cyhoeddus. Mae’n nodi pum maes lle bydd gwerth cyhoeddus yn digwydd. Rydym yn ystyried pob un o’r rhain yn yr adran hon.

Gwasanaethu cynulleidfaoedd yn well yng Nghymru

- 4.10 Mae’r BBC yn nodi mai gwrandawyr 25-54 oed sy’n siarad Cymraeg, yn enwedig y rheini sy’n llai rhugl yn y Gymraeg, yw cynulleidfa darged y gwasanaeth arfaethedig. Dyma oedd y gynulleidfa darged ar gyfer BBC Radio Cymru 2 ers iddo gael ei lansio fel gwasanaeth optio allan o BBC Radio Cymru yn 2018.¹⁶ Mae hyn hefyd yn cynnwys cynulleidfaoedd C2DE yn y grŵp oedran hwn y mae’r BBC hefyd yn cydnabod bod angen iddo eu gwasanaethu’n well. Mae’n dadlau, o dan y cynnig, y bydd gan y gynulleidfa darged hon fynediad at fwy o oriau o raglenni Cymraeg o ansawdd uchel drwy gydol yr wythnos am gost ychwanegol isel.
- 4.11 Mae’r BBC yn dadlau na fydd oriau darlledu arfaethedig BBC Radio Cymru 2 ond yn gorgyffwrdd â Capital Cymru sy’n darlledu i Wynedd, Ynys Môn ac Arfordir Gogledd Cymru.¹⁷

¹⁵ [Ein hymgyngghoriad](#) ar ein hasesiad cychwynnol

¹⁶ Prawf Lles y Cyhoedd y BBC, 4.4.1 Ein damcaniaeth gwerth am arian

¹⁷ Prawf Lles y Cyhoedd y BBC, 4.4.1 Ein damcaniaeth gwerth am arian

Mae'r pum gorsaf fasnachol arall sydd â rhaglenni Cymraeg yn darlledu rhaglenni Cymraeg y tu allan i oriau gwrando brig.¹⁸

- 4.12 Mae'r BBC yn datgan bod y rhan fwyaf o randdeiliaid a ymatebodd i'w ymgynghoriad yn cefnogi'r gwasanaeth arfaethedig. Wrth groesawu'r cynnig, tynnodd y rhanddeiliaid hyn sylw at y diffyg amrywiaeth, darpariaeth a chystadleuaeth mewn rhaglenni Cymraeg, gan gytuno â'r BBC y byddai'r gwasanaeth arfaethedig yn diwallu anghenion cynulleidfaoedd nad ydynt yn cael eu gwasanaethu'n ddigonol. Nodwn fod un rhanddeiliad a ymatebodd i ymgynghoriad y BBC, y Sefydliad Ieuenctid Gwirfoddol Cenedlaethol (Urdd Gobaith Cymru), wedi dadlau y gallai pobl ifanc rhwng 18 a 25 oed elwa o'r gwasanaeth newydd.¹⁹ Fel y nodir uchod, ein rôl yw adolygu achos gwerth cyhoeddus y BBC, gan fod y BBC wedi'i gyflwyno i ni yn hytrach na phenderfynu a allai'r BBC fod wedi sicrhau mwy o werth cyhoeddus drwy newid agweddau ar ei gynnig.

Ein barn

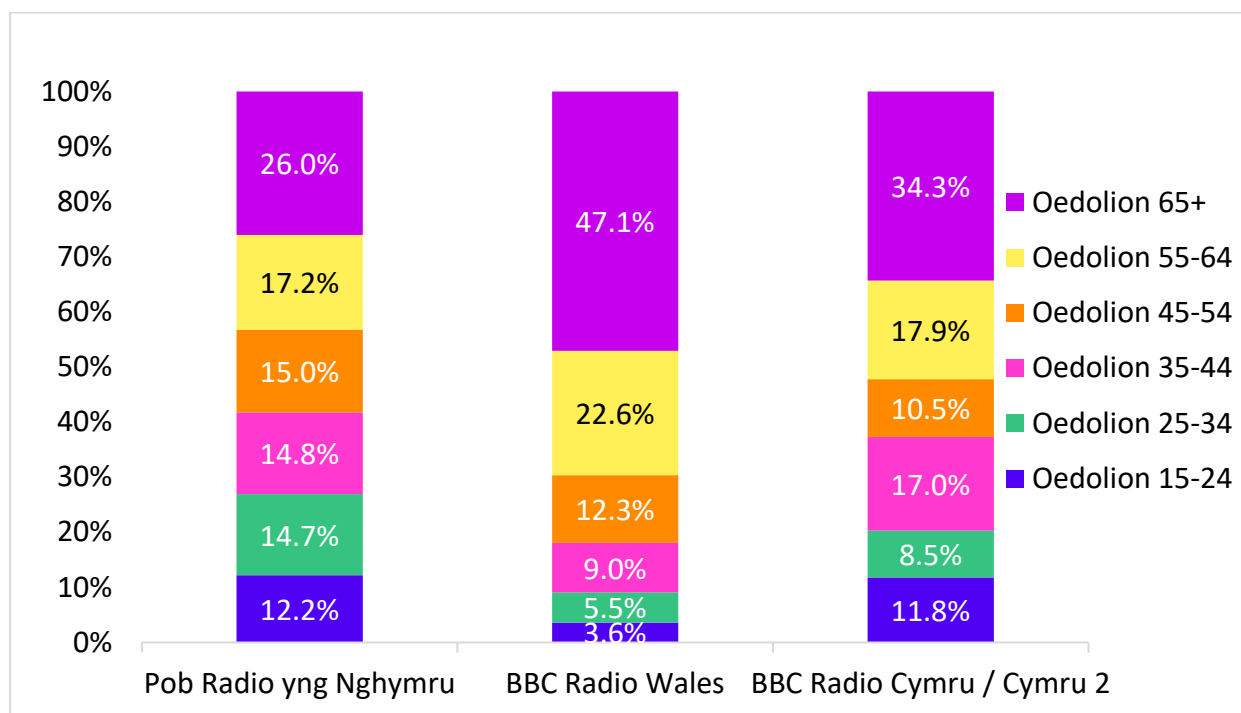
- 4.13 Rydym yn cytuno ag asesiad y BBC y byddai'r cynnig i gynyddu oriau ar BBC Radio Cymru 2 yn gwasanaethu cynulleidfaoedd yng Nghymru yn well. Bydd y cynnig yn wahanol iawn i'r rhaglenni presennol ar BBC Radio Cymru, sy'n cynnwys cymysgedd o raglenni cerddoriaeth ac adloniant, ond sydd hefyd yn cynnwys rhaglenni newyddion a materion cyfoes, ffeithiol, chwaraeon, celf a chrefydd. Bydd y gyfran uchel o gerddoriaeth Gymraeg a gynigir, gan amrywiaeth eang o artistiaid Cymraeg, gan gynnwys categori 'cerddoriaeth newydd', yn agwedd allweddol ar y gwasanaeth. Mae'r ffocws hwn ar gerddoriaeth Gymraeg yn rhoi cyfle i'r BBC ymgysylltu â chynulleidfa Gymraeg wahanol i BBC Radio Cymru, ac wrth wneud hynny dylai gefnogi gwrandawyr Cymraeg yn y ddemograffeg iau sydd wedi'i thargedu ac sydd eisiau ymgysylltu â radio a cherddoriaeth Gymraeg yn benodol.
- 4.14 Mae ein dadansoddiad o ddata RAJAR yn cadarnhau bod unigolion sy'n byw yng Nghymru rhwng 25 a 54 oed, y mae'r BBC yn eu targedu, yn debygol o gael eu tanwasanaethu gan wasanaeth presennol BBC Radio Cymru o'i gymharu â grwpiau hŷn. Yn benodol, rydym yn nodi bod 44.5% o wrandawyr radio yng Nghymru yn 25-54 oed, ond dim ond 36.0% o wrandawyr BBC Radio Cymru/Cymru 2 sydd yn yr ystod oedran honno.²⁰

¹⁸ Mae amser gwrando brig yn golygu rhwng 6 a 10am a 4 a 7pm ar ddydd Llun i ddydd Gwener a rhwng 7 ac 11am ar ddydd Sadwrn a dydd Sul. Mae Radio Carmarthenshire a Radio Pembrokeshire yn darlledu rhaglen Gymraeg rhwng 9 a 10pm ar ddydd Sul. Mae Greatest Hits Radio South Wales yn darlledu cynnwys Cymraeg rhwng 10pm ac 1am o ddydd Sul i ddydd Iau. Mae gan Capital North West and North Wales raglenni Cymraeg rhwng 5 a 6am o ddydd Llun i ddydd Gwener.

¹⁹ [Ymateb i ymgynghoriad y BBC gan y Sefydliad Ieuenctid Gwirfoddol Cenedlaethol \(Urdd Gobaith Cymru\)](#)

²⁰ Sylwch nad ydym yn gallu gosod siaradwyr Cymraeg ar wahân yn RAJAR felly mae'r dadansoddiad hwn yn cyfeirio at wrandawyr yn y grŵp oedran 25-54.

Ffigur 6: Proffil oedran cynulleidfaedd radio yng Nghymru



Ffynhonnell: RAJAR Ch3 2023; TSA BBC Radio Wales

4.15 Dylai'r cynnig hefyd olygu y rhoddir gwell gwasanaeth i bobl sy'n byw y tu allan i rannau mwy poblog Cymru. Mae ein dadansoddiad yn Adran 3 yn dangos nad yw gorsafoedd masnachol a chymunedol yn gwasanaethu Cymru gyfan, ac yn enwedig mewn rhannau helaeth o'r ardaloedd gwledig llai poblog. Er bod rhannau o Gymru heb gyrhaeddiad digidol, ac na fydd y gwasanaeth arfaethedig ar gael ar AM/FM, bydd cynyddu oriau BBC Radio Cymru 2 yn cynyddu'r cynnwys Cymraeg ar gyfer y rheini sy'n byw mewn ardaloedd â chyrhaeddiad digidol neu DAB, ond nad ydynt yn cael eu gwasanaethu gan orsafoedd masnachol sy'n cyflwyno rhywfaint o'u rhaglenni yn Gymraeg neu'n chwarae cerddoriaeth Gymraeg. Bydd hefyd yn darparu rhaglenni cerddoriaeth Cymraeg ychwanegol ar adegau pan nad yw gorsafoedd masnachol yn darlledu yn Gymraeg.

4.16 Rydym hefyd yn croesawu ymrwymiad y BBC i gyd-ddarlledu bwletinau newyddion rheolaidd gan wasanaeth BBC Radio Cymru. Mae'r BBC wedi nodi amserlen o fwletinau sy'n cael eu darlledu ar yr un pryd bob dydd a allai sicrhau mwy o werth cymdeithasol i gynulleidfaedd yn erbyn Diben Cyhoeddus 1.²¹ Rydym hefyd o'r farn y gallai bwletinau newyddion dyddiol rheolaidd ddod â gwerth personol ychwanegol i'r gynulleidfa darged, sy'n llai tebygol o wrando ar BBC Radio Cymru ac felly sy'n cael llai o newyddion yn Gymraeg ar hyn o bryd. Bydd y newid yn cynyddu nifer y bwletinau newyddion o fewn oriau estynedig cynnwys gwreiddiol BBC Radio Cymru 2.

Mwy o gynnwys Cymraeg

4.17 Mae'r BBC yn dadlau, drwy ymestyn oriau gwreiddiol BBC Radio Cymru 2, y bydd gwrandawyr yn cael eu gwasanaethu'n well drwy gael mwy o ddewis o raglenni Cymraeg gyda cherddoriaeth gan amrywiaeth ehangach o artistiaid Cymraeg.²² Roedd rhanddeiliaid a ymatebodd i ymgynghoriad y BBC yn cytuno, gan nodi'r cyfle i gael mwy o amrywiaeth o

²¹ Prawf Lles y Cyhoedd y BBC, Atodiad 2: Crynodeb o amserlen Radio Cymru 2 o dan yr estyniad arfaethedig

²² Prawf Lles y Cyhoedd y BBC PIT, 4.8.1 Ein damcaniaeth ar swm y cynnwys Cymraeg

raglenni mwy arloesol. Roedd rhai rhanddeiliaid yn teimlo y dylai BBC Radio Cymru 2 chwarae mwy na 50% o gerddoriaeth Gymraeg ar y lleiaf. Awgrymodd Radiocentre y gallai'r gwasanaeth arfaethedig gyfateb i'r lefel o 66% y mae BBC Radio Cymru wedi'i chyrraedd.²³ Roedd Cymdeithas Cyfieithwyr Cymru hefyd yn eiriol dros fwy na 50% i'w wahaniaethu oddi wrth orsafoedd radio masnachol a chefnogi'r diwydiant cerddoriaeth Gymraeg.²⁴

- 4.18 Cynhaliodd Oxygen Brand Consulting ymchwil yn 2021 ar ran y BBC i brofi gwahanol gymysgeddau o gerddoriaeth Gymraeg a Saesneg ar ddewis BBC Radio Cymru 2. Roedd y cyfranogwyr yn ffafrio cymysgedd 50%/50% o gerddoriaeth Gymraeg a Saesneg dros yr opsiynau eraill. Yn benodol, dywedodd y rhai a oedd yn dod o gefndiroedd llai rhugl y byddent yn ei chael yn anodd gwrando ar wasanaeth gyda chyfran uwch o gerddoriaeth Gymraeg.
- 4.19 Mynegodd Radiocentre eu pryder ynghylch newidiadau i BBC Radio Cymru 2 yn y dyfodol, fel ymgorffori mwy o raglenni siarad Saesneg neu ymestyn rhestri chwarae cymysgedd cerddoriaeth, a'r broses ar gyfer gwneud y newidiadau hyn pe bai'r estyniad hwn yn cael ei gymeradwyo.²⁵ Gofynnodd Radiocentre hefyd i Ofcom gadarnhau amodau Trwydded Weithredu newydd ar gyfer BBC Radio Cymru 2 tebyg i'r rheini sy'n berthnasol i BBC Radio Cymru, er mwyn dal y BBC i gyfrif am gyflawni ei rwymedigaethau gwasanaeth cyhoeddus.

Ein barn

- 4.20 Rydym o'r farn y dylai'r oriau ychwanegol o raglenni Cymraeg a gynigir ar gyfer BBC Radio Cymru 2 ddarparu gwasanaeth unigryw a mwy o ddewis i wrandawyr Cymraeg. Rydym yn fodlon bod darparu o leiaf 50% o gerddoriaeth Gymraeg ar gyfer yr holl flociau rhaglennu (dan arweiniad y cyflwynydd a'r sioeau rhestr chwarae) ac yn gyfunol, yn ogystal â siarad 100% o Gymraeg, yn debygol o ddarparu gwerth personol a chymdeithasol i bobl yng Nghymru sydd â diddordeb mewn cynnwys Cymraeg a chyfrannu at gyflawni Diben Cyhoeddus 4. Credwn y byddai'r cyfrannau hyn yn cynnig gwasanaeth unigryw ac yn bodloni disgwyliadau'r gynulleidfa darged, yn enwedig y siaradwyr Cymraeg llai rhugl a'r rhai sy'n awyddus i ddatblygu eu dysgu o'r Gymraeg. Edrychwch ar adran 7 i gael esboniad o amodau'r Drwydded Weithredu.

Defnydd o'r Gymraeg

- 4.21 Mae'r BBC yn datgan y bydd y cynnig yn arwain at fwy o wrandawyr yn dod i gysylltiad â'r Gymraeg ac felly bydd yn annog unigolion i ddefnyddio'r Gymraeg, yn enwedig unigolion sy'n llai rhugl yn y Gymraeg.²⁶ Mae'r BBC yn honni ymhellach bod yr estyniad yn cyd-fynd â chynllun gweithredu strategaeth iaith Llywodraeth Cymru i greu 1 miliwn o siaradwyr Cymraeg erbyn 2050.²⁷
- 4.22 Mae'r BBC yn nodi bod nifer cyffredinol yr unigolion sy'n siarad Cymraeg yn gostwng, er bod y rheini sy'n 20-44 oed, o fewn y ddemograffeg darged ar gyfer y gwasanaeth arfaethedig, ychydig yn fwy tebygol o siarad Cymraeg yn 2021 o'i gymharu â 2011, ac mae'r rheini rhwng 45 a 64 yr un mor debygol o siarad Cymraeg. Roedd canfyddiadau ymchwil y BBC yn dangos bod cynulleidfaoedd eisiau i BBC Radio Cymru 2 fod yn gynhwysol ac mai cymysgedd o

²³ [Ymateb Radiocentre i ymgynghoriad y BBC](#)

²⁴ [Ymateb Cymdeithas Cyfieithwyr Cymru i ymgynghoriad y BBC](#)

²⁵ [Ymateb Radiocentre i ymgynghoriad y BBC](#)

²⁶ Prawf Lles y Cyhoedd y BBC, 4.8.1 Ein damcaniaeth ar y defnydd o'r Gymraeg

²⁷ [Cymraeg 2050: Cynllun gweithredu strategaeth y Gymraeg 2022 i 2023](#), Llywodraeth Cymru, 22 March 2022

gerddoriaeth Gymraeg a Saesneg oedd yr opsiwn gorau ar gyfer annog siaradwyr Cymraeg newydd neu lai rhugl i wrando.

- 4.23 Roedd y rhan fwyaf o'r rhanddeiliaid a ymatebodd i ymgynghoriad y BBC yn cytuno bod BBC Radio Cymru a BBC Radio Cymru 2 yn bwysig i ddysgwyr Cymraeg, er mwyn cyflwyno'r math o gynnwys sydd ei angen arnynt i ddod yn fwy cyfarwydd â'r iaith. Cyfeiriodd rhai rhanddeiliaid yn benodol at y grŵp oedran 25-54 fel yr un sydd angen ei dargedu'n benodol er mwyn annog defnydd o'r Gymraeg.
- 4.24 Roedd rhanddeiliaid hefyd yn cytuno y bydd y cynnig yn cefnogi cymunedau Cymraeg ac yn hyrwyddo twf yr iaith. Roeddent yn tynnu sylw at sut gallai'r cyfle i wrando ar fwy o oriau o gynnwys llafar a cherddoriaeth Gymraeg ar y radio fod yn elfen bwysig o gefnogi mentrau cyhoeddus ehangach i wella'r nifer sy'n ei defnyddio.

Ein barn

- 4.25 Mae'r Gymraeg yn nodwedd arwyddocaol sy'n gwahaniaethu pobl Cymru. Rydym yn cytuno bod gan y cynnig y potensial i gefnogi siaradwyr Cymraeg sy'n awyddus i wella eu rhuglder, yn enwedig os yw'r rhaglenni'n cael eu defnyddio a'u mwynhau gan wrandawyr fel adnodd ychwanegol i'w helpu i ddysgu. Rydym yn cytuno y dylai ehangu oriau BBC Radio Cymru 2 ddarparu mwy o gynnwys Cymraeg wedi'i dargedu at unigolion iau, gyda llai o ruglder, y mae BBC Radio Cymru yn denu llai ohonynt ac nad ydyw'n darparu ar eu cyfer gymaint.

Cynyddu cyrhaeddiad cynulleidfaoedd

- 4.26 Mae'r BBC yn dadlau bod gan y cynnig y potensial i gyrraedd mwy o unigolion ledled Cymru, yn enwedig y rheini yn ei grŵp targed penodol. Yn gyffredinol, mae'r BBC yn amcangyfrif y gallai'r gwasanaeth arfaethedig gyrraedd rhwng 30,000 a 50,000 o wrandawyr bob wythnos o fewn tair blynedd, cynnydd o rhwng 7,500 a 27,500 o wrandawyr.²⁸ Os caiff ei gymeradwyo, bydd y rhaglenni cerddoriaeth Gymraeg a gyflwynir ar gael ledled Cymru ac yn gorgyffwrdd ag un gwasanaeth Cymraeg masnachol arall, Capital Cymru. Mae'r BBC yn derbyn y byddai'r cynnig yn debygol o gael rhywfaint o effaith ar wrandawyr Capital Cymru ond mae hefyd yn tynnu sylw at y ffaith bod cynulleidfaoedd yn debygol o ddod o wasanaeth presennol BBC Radio Cymru.
- 4.27 Roedd rhanddeiliaid a ymatebodd i ymgynghoriad y BBC yn cytuno y gallai'r cynnig ddenu cynulleidfaoedd newydd, iau ond roeddent hefyd yn mynegi pryderon bod rhai ardaloedd yng nghanolbarth a gorllewin Cymru yn dal heb gyrhaeddiad digidol. Mae'r BBC yn cydnabod y pryderon hyn gan nodi na fydd y gyllideb a ddyrennir i'r gwasanaeth arfaethedig yn cynnwys estyniad i'r ddarpariaeth bresennol o BBC Radio Cymru 2.²⁹ Fodd bynnag, mae'r BBC yn nodi bod y rhan fwyaf o ardaloedd yng Nghymru eisoes wedi'u cynnwys, gyda naw o bob deg cartref (92.2%) a 78.1% o brif ffyrdd Cymru yn dod o dan wasanaethau DAB y BBC.³⁰

Ein barn

- 4.28 Rydym yn cytuno y gallai'r cynnydd mewn oriau olygu bod y gwasanaeth arfaethedig yn gallu cyrraedd cynulleidfaoedd newydd ac felly'n gweld rhywfaint o gynnydd yn y dyfodol. Rydym o'r farn y byddai hyn yn cynyddu gwerth cyhoeddus drwy ddod â chynnwys Cymraeg wedi'i dargedu i gynulleidfaoedd nad ydynt eisoes yn cael mynediad at hyn, neu gael gafael ar lai ohono nag y byddent heb y gwasanaeth.

²⁸ Prawf Lles y Cyhoedd y BBC, 4.6.2.2 Ymchwil a thystiolaeth bellach

²⁹ Prawf Lles y Cyhoedd y BBC, 3.4.3 Ein cynnig terfynol

³⁰ [Ofcom Cyfryngau'r Genedl: Cymru 2023](#)

- 4.29 Mae Ffigur 3 yn Adran 3 yn dangos nad oedd lansio BBC Radio Cymru 2 fel opsiwn yn 2018 yn cynyddu cyrhaeddiad BBC Radio Cymru a BBC Radio Cymru 2 yn sylweddol. Rydym hefyd yn nodi, yn fwy diweddar, yn dilyn y cynnydd mewn niferoedd gwrandawr ar y radio yn ystod cyfnod clo Covid-19, bod cyrhaeddiad BBC Radio Cymru a BBC Radio Cymru 2 wedi bod yn gostwng; trafodir hyn ymhellach yn Adran 5.
- 4.30 Er bod gan y gwasanaeth arfaethedig y potensial i gyrraedd a gwasanaethu gwrandawyr Cymraeg newydd, o ystyried ein bod yn disgwyl y gallai'r gwasanaeth ddenu'r rhan fwyaf o'i wrandawyr gan BBC Radio Cymru, sydd wedi gweld gostyngiad cyffredinol mewn gwrandawyr, felly ni fyddem yn disgwyl cynnydd sylweddol yng nghynulleidfa gyffredinol gorsafoedd radio Cymraeg y BBC.

Cefnogi diwydiant recordio cerddoriaeth Cymraeg

- 4.31 Mae'r BBC yn awgrymu, drwy gyflwyno mwy o gerddoriaeth gan ystod ehangach o artistiaid Cymraeg cyfoes sy'n bodoli'n barod ac sy'n dod i'r amlwg, y bydd ymwybyddiaeth o'r artistiaid hyn a'u cerddoriaeth yn gwella ymysg poblogaeth ehangach ac, o ganlyniad, gallai gefnogi gwerthiant ffrydio i lawr a ffrydio gan yr artistiaid hyn, yn ogystal ag annog gwrandawyr i fynychu eu cyngherddau a'u gigs wrth iddynt ddod yn fwy amlwg.³¹ Mae'r BBC yn datgan y bydd y gwasanaeth arfaethedig felly yn cael effaith anuniongyrchol a buddiol ar y diwydiant recordio Cymraeg.
- 4.32 Roedd rhai rhanddeiliaid a ymatebodd i ymgynghoriad y BBC yn cefnogi'r casgliad hwn, gan ddweud y dylai mwy o amser chwarae Cymraeg ar BBC Radio Cymru 2 ysgogi'r broses o greu mwy o gerddoriaeth wreiddiol yn Gymraeg, a fyddai o fudd i'r diwydiant a gorsafoedd masnachol eraill. Nodwyd hefyd y gallai'r gwasanaeth arfaethedig feithrin doniau darlledu newydd a chreu cyfleoedd newydd i wrandawyr glywed amrywiaeth o leisiau Cymraeg.
- 4.33 Codwyd rhai pryderon gan Radiocentre a Chymdeithas Cyfieithwyr Cymru ynghylch hyrwyddo cerddoriaeth ddi-Gymraeg ar y gwasanaeth arfaethedig ac roeddent yn cwestiynu sut y byddai hyn yn cefnogi'r diwydiant recordio Cymraeg.

Ein barn

- 4.34 Er bod llawer o'r dystiolaeth yn dibynnu ar dystiolaeth ansoddol ac anecdotaidd, gan gynnwys gan randdeiliaid, credwn ei bod yn rhesymol disgwyl y gallai darlledu cerddoriaeth Gymraeg ychwanegol gael effaith gadarnhaol ar y diwydiant recordio Cymraeg, drwy annog mwy o bobl i wrando ar artistiaid Cymraeg a phrynu eu gwaith, i fynychu eu gigs ac i gefnogi'r gwaith o ddatblygu talent newydd. Fodd bynnag, heb dystiolaeth feintiol na modelu, nid yw'n bosibl amcangyfrif gwerth yr effaith bosibl hon ar y diwydiant.

Gwerth cyhoeddus ychwanegol

- 4.35 Mae ein canllawiau asesu cystadleuaeth yn nodi y dylai'r BBC asesu newidiadau i werth cyhoeddus sy'n deillio o gynnig y BBC. Rydym yn disgwyl iddo gynnwys ystyriaeth ansoddol o'r gwerth cyhoeddus *ychwanegol* sy'n gysylltiedig â'r cynnig a mynegi'n glir sut mae'n cyfrannu at natur unigryw'r BBC.³² Wrth wneud hynny, dylai'r BBC gydnabod bod gwasanaethau eraill (y BBC a'r tu allan i'r BBC) hefyd yn darparu gwerth cyhoeddus, ac felly'r

³¹ Prawf Lles y Cyhoedd y BBC PIT, 4.7.1 Ein damcaniaeth ar y diwydiant recordio cerddoriaeth Gymraeg

³² Ein canllawiau, paragraff 5.28

newid cyffredinol mewn gwerth cyhoeddus o ganlyniad i'r cynnig sy'n berthnasol p'un a oes unrhyw effaith niweidiol ar gystadleuaeth.³³

Gwerth cyhoeddus posibl a gollir yng ngweithgareddau eraill y BBC

- 4.36 Mae'r BBC o'r farn na fydd unrhyw effaith niweidiol ar gynnig cyffredinol y BBC i gynulleidfaoedd os bydd rhywfaint o'r gyllideb yn cael ei dargyfeirio o BBC Radio Cymru i ariannu'r cynnig, o ystyried y symiau cymharol fach ychwanegol sydd eu hangen. Dywedodd y BBC fod y gost ychwanegol arfaethedig o £10,000 am oriau sy'n fwy na dyblu ar y gwasanaeth arfaethedig yn cynrychioli 2.4% o gyllideb bresennol BBC Radio Cymru 2, sef £410,000, a llai na 0.2% o gyfanswm cyllideb flynyddol BBC Radio Cymru, sef £4.7m.³⁴
- 4.37 Mae'r BBC wedi tynnu sylw at y ffaith bod cynulleidfaoedd yn debygol o ddod o BBC Radio Cymru. Fodd bynnag, mae'r BBC yn dadlau nad yw hyn yn debygol o gael effaith negyddol ar werth cyhoeddus. Mae'n dadlau, os caiff y gwasanaeth arfaethedig ei gymeradwyo, y bydd gan y gynulleidfa Gymraeg ei hiaith ac, yn benodol, y gynulleidfa darged iau, llai rhugl, ddau wasanaeth radio unigryw i ddewis ohonynt ac felly bydd y gynulleidfa hon yn cael ei gwasanaethu'n well yn y pen draw.

Gwerth cyhoeddus posibl a gollir mewn gwasanaethau eraill nad ydynt yn y BBC

- 4.38 Mae'r BBC yn cydnabod bod radio masnachol hefyd yn gallu bod yn ffynhonnell gwerth cyhoeddus ac, yn y cyd-destun hwn, radio Cymraeg yn benodol.³⁵ Mae o'r farn bod y newidiadau arfaethedig yn debygol o effeithio ar gynulleidfa Capital Cymru, ond yn annhebygol o olygu ei fod yn cael ei wthio allan o'r farchnad. Mae'n credu nad yw'r cynnig yn debygol o gael unrhyw effaith niweidiol ar radio masnachol Cymraeg eraill. Mae'r BBC yn credu, ar y cyfan, na fydd y gwasanaeth arfaethedig yn cael effaith niweidiol ar gymhellion gorsafoedd radio eraill i fuddsoddi mewn cynnwys Cymraeg ac mae o'r farn mai cyfyngedig yw'r cymhellion masnachol i ymestyn radio Cymraeg yn y dyfodol. Mae'r BBC hefyd yn credu bod unrhyw effaith ar werth cyhoeddus Capital Cymru, sydd â chwmpas daearyddol cyfyngedig, yn cael ei gwrthbwysu gan y cynnydd mewn gwerth cyhoeddus net sy'n cael ei ddarparu drwy ehangu BBC Radio Cymru 2 ledled Cymru.

Ein barn

- 4.39 Rydym yn cytuno y bydd y cynnig yn creu gwerth cyhoeddus ychwanegol. O ystyried natur unigryw BBC Radio Cymru 2 o'i gymharu â gorsafoedd eraill, gallai BBC Radio Cymru 2 ddenu gwrandawyr newydd i gynnwys radio Cymraeg a fyddai'n cyfrannu at gynydd mewn gwerth cyhoeddus.
- 4.40 Efallai y bydd gwerth cyhoeddus amlwg pan fydd defnyddwyr yn newid o un o wasanaethau eraill y BBC a/neu'r BBC yn lleihau gwariant ar wasanaethau presennol o ganlyniad i'r cynnig. Yn yr achos hwn:

³³ Ein canllawiau, paragraff 5.29

³⁴ Prawf Lles y Cyhoedd y BBC, 4.9.1 Gwerth cyhoeddus posibl yng ngweithgareddau eraill y BBC

³⁵ Prawf Lles y Cyhoedd y BBC, 4.9.2 Gwerth cyhoeddus posibl mewn gwasanaethau eraill nad ydynt yn y BBC

- a) Rydym yn cytuno na fyddai'r gyllideb ychwanegol ar gyfer BBC Radio Cymru 2 yn cael effaith sylweddol ar allu cyffredinol y BBC i gynnig ei wasanaethau i gynulleidfaedd gan ei bod yn cynrychioli cyfran fach o gyllideb gyffredinol BBC Radio Cymru.
- b) Rydym yn disgwyl y bydd y gwasanaeth arfaethedig yn denu'r rhan fwyaf o'i wrandawyr gan BBC Radio Cymru, ac felly mae'n debygol y bydd rhywfaint o werth cyhoeddus BBC Radio Cymru yn cael ei gollu. Fodd bynnag, bydd y gwrandawyr hyn yn cael gwerth personol ychwanegol o wrando ar BBC Radio Cymru 2.
- c) Bydd rhywfaint o'r cynnydd yn nifer y gwrandawyr yn dod o orsafoedd radio masnachol a chymunedol eraill, a gall hyn hefyd fod yn ffynhonnell o werth cyhoeddus amlwg. Rydym o'r farn y bydd y gorgyffwrdd cyfyngedig o ran amserlennu Cymraeg (gweler paragraff 4.11) a natur unigryw cynnwys ar BBC Radio Cymru 2 yn debygol o olygu y bydd BBC Radio Cymru 2 yn ategu'n bennaf unrhyw werth cyhoeddus sy'n cael ei ddarparu gan orsafoedd radio masnachol a chymunedol.³⁶

Casgliad dros dro

- 4.41 Fel y gwnaethom ei ddweud yn ein hymgyngoriad ar ein dull gweithredu, rydym yn cydnabod bod gan y cynnig y potensial i sicrhau gwerth cyhoeddus sylweddol i wrandawyr cynnwys Cymraeg a'r rheini sydd â diddordeb yn y Gymraeg. Yn yr asesiad byrrach hwn, nid ydym wedi cynnal adolygiad mor fanwl ag y byddai'n ofynnol gan Asesiad Cystadleuaeth llawn y BBC, ond rydym wedi adolygu pob maes gwerth cyhoeddus a aseswyd gan y BBC. Yn gyffredinol, rydym o'r farn bod casgliadau'r BBC ar y gwerth cyhoeddus ychwanegol y gallai'r cynnig ei ddarparu yn rhesymol.
- 4.42 Ar sail cyflwyniad y BBC, ein barn ni yw y dylai'r bwriad gynnig gwasanaeth newydd unigryw i gynulleidfaedd yng Nghymru sy'n darparu mwy o gynnwys yn y Gymraeg. Mae'r gwasanaeth newydd hwn yn debygol o gyfrannu at werth cyhoeddus sylweddol, yn enwedig o ran gwerth personol i bobl sydd â diddordeb mewn cynnwys Cymraeg, ac yn benodol y rheini sy'n dysgu neu'n llai rhugl yn y Gymraeg 25-54 oed. Rydym hefyd o'r farn y gallai'r gwasanaeth arfaethedig ddarparu gwerth cymdeithasol ehangach drwy gefnogi'r defnydd a'r mwynhad o'r Gymraeg. Er ei bod yn rhesymol i'r BBC ddisgwyl y gallai'r gwasanaeth arfaethedig hefyd gyfrannu at gefnogi'r diwydiant cerddoriaeth Gymraeg, mae faint y gallai elwa yn ansicr.

Diogelu gwerth cyhoeddus y cynnigion

- 4.43 Mae ein hasesiad o'r achos gwerth cyhoeddus y mae'r BBC wedi'i wneud yn seiliedig ar yr hyn y mae wedi ymrwymo iddo yn ei Brawf Lles y Cyhoedd. Fel y nodir yn Adran 7, os byddwn yn dod i benderfyniad terfynol yn unol â'n casgliad dros dro, rydym yn cynnig rhoi amodau rhai o amodau'r Drwydded Weithredu ar waith i ddal y BBC i gyfrif am agweddau allweddol ar y cynnigion.

³⁶ Nid yw'r BBC wedi ystyried effaith y cynnig hwn ar orsafoedd radio cymunedol (gweler Adran 3). Fel arfer, mae gan y gorsafoedd radio cymunedol hyn gynulleidfaedd llai a darpariaeth ddaearyddol gyfyngedig, ond maent yn darparu gwerth cyhoeddus i'w gwrandawyr. Fodd bynnag, yn debyg i orsafoedd masnachol, mae ein dadansoddiad yn dangos mai prin yw'r gorgyffwrdd rhwng amserlennu cynnwys Cymraeg ar y gorsafoedd hyn a'r bwriad i amserlennu'r cynnwys hwn ar BBC Radio Cymru 2.

Cwestiwn 1: A ydych yn cytuno â chanfyddiadau ein hadolygiad o asesiad y BBC o werth cyhoeddus y Cynigion? Rhowch dystiolaeth i ategu'ch barn.

5. Ein hasesiad o'r effeithiau posibl ar y farchnad

- 5.1 Yn unol â'n dyletswyddau o dan y Siarter a'r Cytundeb, mae'n rhaid i ni asesu effaith bosibl y newidiadau a gynigir gan y BBC ar gystadleuaeth deg ac effeithiol.
- 5.2 Gan fod y BBC yn sefydliad mawr sy'n cael arian cyhoeddus, sy'n gweithredu ar draws y sectorau teledu, radio ac ar-lein yn y DU, gallai lansio gwasanaeth newydd gan y BBC effeithio ar lefel y gystadleuaeth yn y sector radio.
- 5.3 Mae'n bosib i'r effaith hon fod yn gadarnhaol, gan ysgogi'r galw a/neu hybu arloesedd. Fodd bynnag, wrth gyflawni ei amcanion, mae hefyd risg y gall y BBC niweidio gallu cwmnïau eraill i gystadlu'n effeithiol. Er enghraifft, gallai effaith niweidiol ar gystadleuaeth godi os bydd referniw ac elw cwmnïau masnachol yn lleihau i'r fath raddau fel ei fod yn tanseilio eu parodrwydd i fuddsoddi mewn gwasanaethau newydd neu i wella ansawdd eu gwasanaethau presennol. Gall hefyd olygu bod rhai gweithredwyr masnachol yn rhoi'r gorau i ddarparu gwasanaethau neu'n cael eu hatal rhag ymuno â'r farchnad, os nad yw'n broffidiol i wneud hynny mwyach. Gallai'r enghraifft hon niweidio cynulleidfaoedd yn y tymor hir drwy leihau dewis, ansawdd neu arloesedd.³⁷
- 5.4 Yn yr adran hon, rydym yn ystyried dadansoddiad y BBC o effeithiau'r cynnig ar y farchnad ac yn dod i'r casgliad a ydym yn credu bod y cynnig yn debygol o gael effaith ar gystadleuaeth deg ac effeithiol. Rydym wedyn yn dod i gasgliad yn Adran 6 ar effaith gyffredinol y newid hwn, gan gydbwysu manteision y newid â'r effaith ar gystadleuaeth deg ac effeithiol.

Casgliadau'r BBC ar yr effaith ar y farchnad

- 5.5 Mae asesiad y BBC yn ystyried effaith bosibl ei gynnis ar gystadleuaeth deg ac effeithiol. Mae'r BBC wedi dod i'r casgliad y bydd y cynnig ar gyfer BBC Radio Cymru 2 yn cael:
 - Effaith fach ar radio rhwydwaith a lleol masnachol gyda'i gilydd yng Nghymru;
 - Effaith fach iawn ar y gorsafoedd hynny sydd â rhywfaint o raglenni Cymraeg: Capital North West and Wales (opsiwn Arfordir Gogledd Cymru), GHR South Wales, Radio Pembrokeshire neu Radio Carmarthenshire; a
 - Rhywfaint o effaith bosibl ar Capital Cymru, ond nid i'r graddau bod Capital Cymru yn cael ei wasgu allan.
- 5.6 Yng ngoleuni hyn, daw'r BBC i'r casgliad na fydd yr oriau ychwanegol yn cael effaith niweidiol o ran cystadleuaeth deg ac effeithiol ar radio masnachol Cymraeg na radio masnachol arall yng Nghymru.

³⁷ Nid gwasgu allan yw'r unig ffordd y gall y BBC niweidio cystadleuaeth – er enghraifft, mae perygl y gallai gweithgarwch y BBC gael effeithiau niweidiol ar wasanaethau mewn rhannau eraill o gadwyn gyflenwi cyfryngau'r DU.

Sut aethom ati i gynnal ein hasesiad

- 5.7 Fel y trafodwyd yn ein hasesiad cychwynnol,³⁸ rydym wedi dewis cynnal asesiad byrrach oherwydd ein bod o'r farn bod y BBC wedi cynnal dadansoddiad priodol o'r farchnad i gefnogi ei gynneg. Roeddem hefyd wedi datgan na fyddai unrhyw ddadansoddiad pellach gan Ofcom o'r effeithiau posibl ar y farchnad yn debygol o ddarparu unrhyw dystiolaeth ychwanegol o effaith y cynneg ar gystadleuaeth deg ac effeithiol. Ni chawsom unrhyw ymatebion gan randdeiliaid i'n hasesiad cychwynnol ar y maes hwn.
- 5.8 O ganlyniad i hyn, nid ydym wedi cynnal unrhyw ddadansoddiad manwl pellach o effaith bosibl cynneg y BBC yn y penderfyniad rhagarweiniol hwn. Yn hytrach, rydym wedi asesu a yw'r BBC wedi cynnal asesiad rhesymol, cyflawn a gwrthrychol.³⁹ Yn benodol, rydym wedi ystyried a yw'r BBC wedi darparu digon o dystiolaeth i gefnogi ei gasgliadau ac a yw'r BBC wedi ystyried nifer digonol o ffactorau mewn perthynas ag effaith bosibl y cynneg hwn ar weithredwyr masnachol perthnasol. Fel rhan o hyn, rydym hefyd wedi cefnogi ein hasesiad drwy gymryd rhan mewn trafodaethau anffurfiol â rhanddeiliaid a defnyddio'r ymchwil a'r data perthnasol sydd gennym ar hyn o bryd.
- 5.9 Yn gyntaf, rydym yn ystyried asesiad y BBC o effaith ymestyn oriau BBC Radio Cymru 2 ar wasanaethau radio yng Nghymru yn gyffredinol, ac rydym wedyn yn symud ymlaen at asesiad y BBC o'r effaith ar wasanaethau radio sydd â chynigion Cymraeg.

Cyfran y gynulleidfa sy'n gwranddo

Asesiad y BBC

- 5.10 Roedd cynneg y BBC yn ystyried yr effaith ar yr holl wrando ar y radio yng Nghymru yn ogystal ag ar wrando ar radio Cymraeg i benderfynu a fydd ymestyn oriau Radio Cymru 2 yn effeithio ar gystadleuaeth deg ac effeithiol.
- 5.11 Yn Atodiad 4 ei Brawf Lles y Cyhoedd, mae'r BBC yn nodi'r cyfyngiadau data a'r dybiaeth y mae wedi'u defnyddio fel sail i'w asesiad o'r effaith ar y farchnad. Mae'n nodi bod cyfyngiadau o ran cael amcangyfrifon cadarn ar gyfer BBC Radio Cymru 2 a'r gorsafoedd radio eraill sydd â chynigion Cymraeg, gan gynnwys Capital Cymru. Er enghraifft, ar hyn o bryd nid yw RAJAR yn adrodd ar wahân ar BBC Radio Cymru 2 fel gwasanaeth optio allan, ac nid yw'n casglu unrhyw ddata at gyfer Capital Cymru ar hyn o bryd.
- 5.12 Yn hytrach, er mwyn rhoi sail i'w amcangyfrifon, mae'r BBC wedi dibynnu ar y newidiadau i arferion gwranddo a welwyd ar BBC Sounds o ganlyniad i'r gynyddu'r oriau optio allan o 15 i 25 awr ym mis Hydref 2022. Ar sail hyn, mae'r BBC yn disgwyl y bydd y cynllun arfaethedig i ymestyn oriau BBC Radio Cymru 2 yn debygol o ddenu mwy o wrandawyr.
- 5.13 Mae'r BBC yn amcangyfrif mai cyrhaeddiad presennol BBC Radio Cymru 2 yn Ch2 2023 yw 22,460 a'r nifer sy'n gwranddo fesul gwrandäwr yw 6.61 awr yr wythnos.⁴⁰ O dan ei gynlluniau gwreiddiol, mae'r BBC yn disgwyl i'r gwasanaeth arfaethedig gyrraedd rhwng 30,000 a 50,000 o wrandawyr bob wythnos, (cynnydd o rhwng 7,500 a 27,500 o wrandawyr) gyda 7.5 awr fesul gwrandäwr ar gyfartaledd bob wythnos; er ei fod yn disgwyl i 30,000 o fewn tair

³⁸ [Ein hymgyngoriad](#) ar ein hasesiad cychwynnol

³⁹ Ein canllawiau, para 5.13.

⁴⁰ Prawf Lles y Cyhoedd y BBC, adran 5.1 Cynyddu cyrhaeddiad a chyfran gwranddo Radio Cymru 2.

blynedd fod yn amcangyfrif mwy realistig ac mae'n cydnabod tuedd gyffredinol o ostyngiad yn y nifer sy'n gwrandao ar y radio.⁴¹

Ffigur 7: Amcangyfrif y BBC o gynnydd yn y lefelau gwrandao ar gyfer BBC Radio Cymru 2

	Presennol	Disgwyliedig (Ffin isaf)	Disgwyliedig (Ffin uchaf)
Cyrhaeddiad (% o Gymru)	22,460 (0.9%)	30,000 (1.1%)	50,000 (1.9%)
Gwrandao, cyfanswm oriau	148,500	225,000	375,000

Ffynhonnell: Ffigur 6: Amcangyfrif o'r cynnydd yng nghyrhaeddiad a lefelau gwrandao Radio Cymru 2, Prawf Lles y Cyhoedd y BBC.

- 5.14 Mae'r BBC wedi dod i'r casgliad nad yw'r amcangyfrifon hyn o ran cynnydd yn arwyddocaol o ystyried cyfanswm y lefelau gwrandao ar radio yng Nghymru, ac felly bod yr effaith bosibl ar radio rhwydwaith a lleol masnachol yng Nghymru yn gyffredinol yn fach iawn.⁴²

Ein barn

- 5.15 Yn ei hanfod, mae'n anodd asesu effaith bosibl y cynnig hwn ar arferion gwrandao oherwydd yr ansicrwydd wrth ragweld sut ac i ba raddau y bydd gwrandawyr yn ymateb i'r cynnydd arfaethedig mewn oriau gwasanaeth. Mae hyn yn arbennig o wir os oes ansicrwydd eisoes mewn perthynas â'r ffigurau gwrandao presennol ar gyfer BBC Radio Cymru 2.
- 5.16 Fodd bynnag, rydym yn disgwyl y bydd y cynnydd mewn oriau ar gyfer gwasanaeth arfaethedig BBC Radio Cymru 2 yn debygol o ddenu mwy o wrandawyr i'r gwasanaeth hwn. Rydym yn nodi bod hyn yn cyd-fynd ag arsylwadau blaenorol y BBC ar arferion gwrandao pan wnaeth y BBC gynyddu nifer yr oriau optio allan ar gyfer BBC Radio Cymru 2 o 15 i 25 awr ym mis Hydref 2022.
- 5.17 Rydym hefyd yn cytuno mai bach fydd effaith debygol y cynnydd hwn o'i gymharu â'r ffigurau cynulleidfa cyffredinol yng Nghymru. Fel y trafodwyd yn Adran 3, mae cyfanswm cyrhaeddiad BBC Radio Cymru / Cymru 2 wedi aros yn weddol wastad ar ôl lansio BBC Radio Cymru 2 yn 2018, ac mae gostyngiad wedi bod yn fwy diweddar. Felly, ni fyddem yn disgwyl i'r cynnydd mewn oriau gwasanaeth arwain at gynnydd sylweddol yn ffigurau'r gynulleidfa o'i gymharu â ffigurau'r gynulleidfa cyffredinol ar gyfer Cymru.

Effaith ar y Gymraeg mewn radio yng Nghymru

Asesiad y BBC

- 5.18 Fe wnaeth y BBC ystyried effaith ei gynnig ar orsafoedd radio Cymraeg eraill yng Nghymru. Mae'r BBC yn rhagweld y bydd yn debygol iawn y bydd unrhyw gynnydd yn y gynulleidfa ar gyfer gwasanaeth arfaethedig Radio Cymru 2 yn deillio i raddau helaeth o wrandawyr presennol BBC Radio Cymru. Roedd y BBC yn cefnogi hyn drwy ddangos na chafwyd cynnydd

⁴¹ Prawf Lles y Cyhoedd y BBC, adran 5.1 Cynyddu cyrhaeddiad a chyfran gwrandao Radio Cymru 2.

⁴² Prawf Lles y Cyhoedd y BBC, adran 5.2.2 Yr holl wrando ar y radio yng Nghymru – cystadleuaeth eang

sylweddol yn y nifer sy'n gwranddo ar BBC Radio Cymru ar ôl y cynnydd mewn oriau optio yn 2022 a bod cyfanswm cyfun BBC Radio Cymru / Radio Cymru 2 wedi aros yn sefydlog dros amser (2-3% o'r gwranddo).

- 5.19 Mae'r BBC yn cydnabod y bydd y newid arfaethedig i BBC Radio Cymru 2 yn debygol o gael mwy o effaith ar restr llai o gystadleuwyr sy'n cynnig cynigion Cymraeg na'r cystadleuwyr hynny sy'n cynnig cynnwys di-Gymraeg. Mae'r rhain yn cynnwys Capital Cymru, Capital North West a North Wales, Greatest Hits Radio South Wales, Radio Carmarthenshire a Radio Pembrokeshire.
- 5.20 Roedd y BBC wedi asesu effaith bosibl y newid ar y gorsafoedd radio hyn drwy ystyried y gorgyffwrdd mewn perthynas ag (i) oriau darlledu, (ii) ardaloedd darpariaeth darlledu daearyddol, (iii) graddfa'r ddarpariaeth Gymraeg (h.y. hyd ac amllder rhaglenni Cymraeg); ac (iv) y math o gynnwys Cymraeg (e.e. llafar o'i gymharu â cherddoriaeth). Ac eithrio Capital Cymru, nododd y BBC nad yw oriau rhaglenni gwreiddiol arfaethedig BBC Radio Cymru 2 yn gorgyffwrdd â gorsafoedd radio Cymraeg masnachol eraill.⁴³ Felly, mae'r BBC yn dod i'r casgliad mai bach iawn fydd effaith y cynnig ar y gorsafoedd radio eraill hyn sy'n darlledu cynnwys Cymraeg. Felly, roedd yn canolbwyntio ei ddadansoddiad ar Capital Cymru.⁴⁴
- 5.21 Mae'r BBC hefyd yn disgwyl y gallai'r gwasanaeth arfaethedig gael effaith anuniongyrchol ar ddarparwyr masnachol sy'n cynnig cynnwys i gynulleidfaoedd yng Nghymru ond ar lwyfannau eraill. Fodd bynnag, nid yw'n disgwyl i'r effaith fod yn sylweddol gan nad yw'r llwyfannau hyn yn uniongyrchol gymwys i wasanaethau radio. O'r herwydd, nid oedd y BBC yn ystyried hyn ymhellach yn ei asesiad.

Effaith ar Capital Cymru

- 5.22 Ni wnaeth y BBC fodelu'n feintiol effaith ei gynnig ar Capital Cymru oherwydd y diffyg gwybodaeth ddibynadwy am gyrhaeddiad Capital Cymru a BBC Radio Cymru 2 a'r nifer sy'n gwranddo arnynt. O'r herwydd, mae'r BBC wedi edrych ar ffactorau eraill mewn perthynas â'r tair ystyriaeth uchod.
- 5.23 Er bod amserlen BBC Radio Cymru 2 a Capital Cymru yn gorgyffwrdd, mae'r BBC o'r farn bod nifer o ffactorau sy'n lliniaru'r effaith ar Capital Cymru.
- a) **Llwyfan dosbarthu:** Gan fod BBC Radio Cymru 2 yn cael ei gynnig i fod yn wasanaeth digidol yn unig, roedd y BBC o'r farn bod unrhyw ddargyfeirio posibl yn fwyaf tebygol o ddod gan wrandawyr digidol Capital Cymru ac nad yw'n effeithio ar eu gwrandawyr AM/FM.
 - a) **Cynulleidfa darged:** Mae'r BBC o'r farn bod cynulleidfa darged BBC Radio Cymru 2 a gorsafoedd radio masnachol eraill sy'n cynnig cynigion Cymraeg (gan gynnwys Capital Cymru) yn wahanol. Er enghraifft, mae BBC Radio Cymru 2 yn targedu gwrandawyr rhwng 25 a 54 oed ac mae'r BBC yn nodi bod gorsafoedd â brand Capital yn targedu gwrandawyr rhwng 16 a 34 oed yn bennaf.⁴⁵

⁴³ Mae Capital North West and North Wales (opsiwn Arfordir Gogledd Cymru) GHR South Wales, Radio Pembrokeshire a Radio Carmarthenshire hefyd yn darparu rhaglenni Cymraeg ond nid yw'r amserlenni'n gorgyffwrdd â'r rhaglenni gwreiddiol estynedig ar BBC Radio Cymru 2.

⁴⁴ Prawf Lles y Cyhoedd y BBC, adran 5.4 Dargyfeirio posibl ar wrando o radio masnachol Cymraeg

⁴⁵ Nid oes data ar gael ar Capital Cymru ond mae'r BBC yn nodi bod 48% o wrandawyr Capital yn y DU rhwng 15 a 34 oed. Prawf Lles y Cyhoedd y BBC, Adran 5.5.3 Cynulleidfa darged.

- b) **Cynnwys.** O dan y cynigion, bydd BBC Radio Cymru 2 yn darlledu canran uwch (o leiaf 50%) o gerddoriaeth Gymraeg na Capital Cymru (23.5%). Mae Capital Cymru hefyd yn dibynnu ar gylchdroi nifer fach o artistiaid Cymraeg, tra bydd rhestr chwarae Radio Cymru 2 yn fwy amrywiol. O'r herwydd, mae'n debygol y bydd BBC Radio Cymru 2 yn apelio at wahanol rannau o'r gynulleidfa.
- 5.24 Mae'r BBC wedi asesu effaith ei newid ar gymhellion buddsoddi ymhellach ar gyfer Capital Cymru. Mae'r BBC yn nodi bod Capital Cymru yn cael ei ddarlledu ar draws Gwynedd, Ynys Môn a rhannau o Arfordir Gogledd Cymru, lle mae'r dwysedd uchaf o siaradwyr Cymraeg. Mae'r ddarpariaeth hon yn yr ardaloedd dwysedd uchaf yn awgrymu bod gan Capital Cymru gymhellion masnachol cyfyngedig i ymestyn darpariaeth Gymraeg yn y dyfodol ac felly mae'r BBC o'r farn mai bach iawn yw'r effaith ddeinamig.
- 5.25 Mae'r BBC yn dod i'r casgliad, fel rhan o Global Media Group, y gallai Capital Cymru elwa o'r arbedion maint a chwmpas y mae hyn yn eu cynnig, ac mae'n credu ei bod yn annhebygol y bydd cynnig y BBC yn arwain at Capital Cymru yn gadael y farchnad oherwydd bod manteision costau i grwpiau a'r gallu i roi cymhorthdal i'r grŵp ehangach.⁴⁶

Ein barn

- 5.26 Rydym yn cytuno y bydd effaith y newid hwn yn debygol o gael mwy o effaith bosibl ar orsafoedd radio masnachol sy'n cynnig cynnwys Cymraeg na gorsafoedd radio masnachol eraill. Y rheswm am hyn yw bod Radio Cymru 2 yn debygol o gymryd lle'r gorsafoedd hyn. Mae'r rhain yn cynnwys Capital Cymru, Capital North West a North Wales, Greatest Hits Radio South Wales, Radio Carmarthenshire a Radio Pembrokeshire. O'r herwydd, rydym wedi canolbwyntio ar effaith y cynnig hwn ar y gorsafoedd radio hyn isod.
- 5.27 Rydym o'r farn y bydd effaith y cynnig hwn ar y gorsafoedd radio masnachol hyn yn dibynnu ar y gorgyffwrdd mewn slotiau amser lle mae cynnwys Cymraeg yn cael ei ddarlledu, ac yn dibynnu ar yr hyn sy'n debyg mewn rhaglenni Cymraeg ac amllder/defnydd y Gymraeg. Rydym o'r farn bod ffactorau eraill hefyd yn bwysig, gan gynnwys y gorgyffwrdd mewn ardaloedd darlledu, y gynulleidfa darged a'r math o lwyfan dosbarthu radio (fel AM/FM, digidol a'r rhyngwyd).
- 5.28 Ac eithrio Capital Cymru, nid yw'r newid arfaethedig i amserlen BBC Radio Cymru 2 yn gorgyffwrdd â rhaglenni Cymraeg y gorsafoedd radio hyn. Felly, nid ydym o'r farn y bydd newid yn cael effaith sylweddol ar y gorsafoedd hyn.⁴⁷ Yn ychwanegol, rydym yn nodi bod gwahaniaethau sylweddol yn y cynnwys maen nhw'n ei gynnig a'r gynulleidfa darged. Er enghraifft, mae Greatest Hits Radio South Wales ond yn cynnig rhaglen Gymraeg rhwng 10pm ac 1am o ddydd Sul i ddydd Iau lle mae cerddoriaeth yn cael ei chwarae'n Saesneg.
- 5.29 Fodd bynnag, rydym o'r farn y bydd y cynnig hwn yn debygol o gael effaith gymharol fwy ar Capital Cymru na'r darparwyr radio masnachol eraill hynny o ystyried y bydd amserlen estynedig BBC Radio Cymru 2 yn gorgyffwrdd â rhaglenni Cymraeg ar Capital Cymru. Mae'n anodd rhagweld sut, ac i ba raddau, y gallai gwrandawyr Capital Cymru newid eu harferion gwrandawro mewn ymateb i'r oriau estynedig ar BBC Radio Cymru 2. Fodd bynnag, rydym yn

⁴⁶ Prawf Lles y Cyhoedd y BBC, adran 5.6.6 Casgliadau ar ein heffaith bosibl ar Capital Cymru

⁴⁷ Rydym yn cydnabod bod argaeledd gwrandawro ar-alw yn golygu bod potensial i'r newid hwn gael effaith ar y gorsafoedd hyn hyd yn oed os nad yw'r slotiau amser yn gorgyffwrdd. Fodd bynnag, nid ydym wedi gweld unrhyw dystiolaeth i awgrymu bod hyn yn arwyddocaol a nodwn y gallai ffactorau eraill, a drafodir ymhellach yn y paragraff hwn, gyfyngu ymhellach ar yr effaith bosibl.

cytuno y bydd y ffactorau uchod a nodwyd gan y BBC yn debygol o liniaru'r effaith bosibl ar Capital Cymru. Er enghraifft, mae BBC Radio Cymru 2 yn cynnig cyfran uwch o gerddoriaeth Gymraeg ar draws pob slot amser (o leiaf 50%) na Capital Cymru (tua 25%). Mae BBC Radio Cymru 2 hefyd yn cynnig nifer fwy o artistiaid o Gymru (hyd at 159 yn ei restr chwarae gyffredinol) a thraciau cerddoriaeth mwy diweddar (nid yw'r rhestr chwarae graidd fel arfer yn cynnwys traciau cyn 2010) tra bo Capital Cymru yn dibynnu ar gylchdroi nifer llai o artistiaid Cymraeg.⁴⁸

- 5.30 O ystyried y ffactorau hyn, rydym o'r farn ei bod yn annhebygol y bydd unrhyw effaith ar allu Capital Cymru i wrando – ac felly referniw – yn sylweddol ac yn debygol o fod yn gyfyngedig. Rydym yn cytuno bod y cynnig yn annhebygol o arwain at Capital Cymru yn gadael y farchnad nac yn lleihau buddsoddiad yn y gwasanaeth hwn yn sylweddol.
- 5.31 O ran ymatebion rhanddeiliaid i'r BBC ar effaith bosibl y cynnig hwn ar gystadleuaeth deg ac effeithiol, nodwn nad oedd unrhyw orsaf radio Gymraeg (gan gynnwys Capital Cymru) wedi cyflwyno pryder ar y mater hwn. Mynegodd Radiocentre bryder mewn perthynas â natur unigryw cynnwys BBC Radio Cymru 2 (yn enwedig mewn perthynas â cherddoriaeth sy'n cael ei chwarae yn ystod oriau brig o'i gymharu â darparwyr masnachol eraill) a'r cymysgedd cynnwys cymharol is o Gymru (50%) o'i gymharu â BBC Radio Cymru (66%). Aeth y BBC i'r afael â'r pryder hwn yn ei Brawf Lles y Cyhoedd drwy egluro bod 50% yn isafswm ar draws ei slotiau darlledu a bod ei ymchwil cynulleidfa yn cefnogi rhaniad iaith is na BBC Radio Cymru. Rydym hefyd yn trafod hyn ymhellach yn Adran 4 uchod.
- 5.32 Rydym hefyd wedi ystyried i ba raddau y mae rhanddeiliaid yn bwriadu buddsoddi mewn cynnwys Cymraeg. Ar gyfer hyn, nid ydym yn ymwybodol o unrhyw gynlluniau mawr gan rhanddeiliaid yn y dyfodol i fuddsoddi mewn cynnwys Cymraeg ac nid ydym chwaith wedi cael unrhyw bryderon gan rhanddeiliaid ynghylch effaith y cynnig hwn ar eu cynlluniau buddsoddi.

Casgliad dros dro

- 5.33 Credwn fod y BBC wedi cynnal asesiad digon cadarn o effaith bosibl y cynnig hwn ar gystadleuaeth deg ac effeithiol.
- 5.34 Rydym yn cytuno na fydd y cynnig hwn yn debygol o gael effaith ar y rhan fwyaf o orsafoedd radio masnachol sy'n cynnig cynnwys Cymraeg oherwydd nad yw'r cynnydd mewn oriau gwasanaeth yn gorgyffwrdd â'u darllediad o gynnwys Cymraeg.
- 5.35 Rydym o'r farn y gallai'r cynnig hwn gael effaith gymharol fwy ar Capital Cymru, ond rydym yn ystyried y bydd yr effaith hon (a maint y gystadleuaeth) yn debygol o fod yn gyfyngedig o ystyried y gwahaniaethau sylweddol yn eu cynigion o ran cynnwys. Yn benodol, nodwn fod y rhaglenni Cymraeg yn wahanol iawn lle mae BBC Radio Cymru 2 yn cynnig canran uwch o gerddoriaeth Gymraeg a chronfa ehangach o artistiaid o Gymru.
- 5.36 Ar y cyfan, rydym yn ystyried bod y newidiadau arfaethedig yn annhebygol o gael effaith sylweddol ar gystadleuaeth deg ac effeithiol.

Cwestiwn 2: Ydych chi'n cytuno â'n hasesiad o effaith debygol y cynigion ar gystadleuaeth deg ac effeithiol? Rhowch dystiolaeth i ategu'ch barn.

⁴⁸ Mae Capital Cymru yn dibynnu ar nifer fach o artistiaid Cymraeg fel Bryn Fôn, Elin Fflur, Yws Gwynedd ac Al Lewis, ac i raddau llai Meinir Gwilym, Yr Ods, Fleur De Lys a Swami.

6. Ein casgliadau dros dro

- 6.1 Yn yr asesiad byrrach hwn, rydym wedi asesu a yw gwerth cyhoeddus y cynnig yn cyfiawnhau unrhyw effaith andwyol o'r fath ar gystadleuaeth deg ac effeithiol yr ydym wedi'i nodi.
- 6.2 Wrth ddod i'n penderfyniad dros dro, rydym wedi ystyried amcan y BBC i gyflawni ei Genhadaeth a hyrwyddo'r Dibenion Cyhoeddus yn ogystal â'n dyletswyddau perthnasol o dan Ddeddf Cyfathrebiadau 2003 a'r Siarter a'r Cytundeb, gan gynnwys y rheini sy'n ymwneud â diogelu cystadleuaeth deg ac effeithiol a chefnogaeth i gyfryngau gwasanaeth cyhoeddus.
- 6.3 Wrth ddod i'n casgliadau dros dro, rydym wedi arfer ein barn, gan ystyried y dystiolaeth sydd ar gael o brawf lles y cyhoedd y BBC, ein dadansoddiad a'n data ein hunain, yn ogystal â gwybodaeth a safbwyntiau a gynigir gan randdeiliaid i'r BBC a'n hymgyngoriad.

Penderfyniad dros dro

- 6.4 Yn gyffredinol, rydym o'r farn bod casgliadau'r BBC ar y gwerth cyhoeddus ychwanegol y gallai'r cynnig ei ddarparu yn rhesymol. Bydd y cynnig yn darparu mwy o gynnwys yn y Gymraeg ac i gynulleidfa wahanol i'r hyn a geir ar gyfer gwasanaethau presennol. Rydym o'r farn bod gan y cynnig y potensial i ddarparu gwerth cyhoeddus ychwanegol i wrandawyr Cymraeg ar ffurf allbwn Cymraeg ychwanegol. Byddai hyn yn darparu mwy o gynnwys ar gyfer gwrandawyr Cymraeg llai rhugl a'r rheini sydd â diddordeb mewn dysgu'r Gymraeg.
- 6.5 Rydym yn ystyried bod y newidiadau arfaethedig yn annhebygol o gael effaith sylweddol ar gystadleuaeth deg ac effeithiol. Rydym o'r farn bod y BBC wedi cynnal asesiad digon cadarn o effeithiau ei gynnig ar y farchnad, ac rydym yn cytuno ei bod yn annhebygol y caiff effaith ar radio yng Nghymru yn gyffredinol ac ar y mwyafrif helaeth o orsafoedd radio masnachol sy'n cynnig cynnwys Cymraeg. Rydym o'r farn y gallai'r cynnig hwn gael effaith gymharol fwy ar Capital Cymru, ond rydym o'r farn y bydd yr effaith hon (a maint y gystadleuaeth) yn debygol o fod yn gyfyngedig o ystyried y gwahaniaethau sylweddol yn eu cynigion cynnwys.
- 6.6 O ystyried bod yr effaith yn debygol o fod yn gyfyngedig i Capital Cymru ac yn annhebygol o arwain at yr orsaf radio hon yn cael ei hymestyn, ac y gallai fod gwerth cyhoeddus sylweddol i wrandawyr Cymraeg, rydym wedi dod i'r casgliad dros dro bod y gwerth cyhoeddus ychwanegol yn cyfiawnhau'r effaith niweidiol gyfyngedig ar gystadleuaeth deg ac effeithiol. Ein penderfyniad dros dro felly yw ein bod yn cymeradwyo cynnig y BBC.

Cwestiwn 3: Ydych chi'n cytuno â'n casgliad dros dro bod y gwerth cyhoeddus sy'n gysylltiedig â chynigion y BBC yn cyfiawnhau'r effaith niweidiol ar gystadleuaeth deg ac effeithiol rydym wedi'i nodi? Rhowch dystiolaeth i ategu'ch barn.

7. Amodau'r Drwydded Weithredu

Ein dull gweithredu

- 7.1 O dan y Siarter a'r Cytundeb, mae'n rhaid i Ofcom osod [Trwydded Weithredu ar gyfer Gwasanaethau Cyhoeddus y BBC yn y DU](#). Mae'r Drwydded Weithredu yn cynnwys set o amodau rheoleiddio y mae Ofcom yn ystyried sy'n briodol er mwyn mynnu bod y BBC yn cyflawni ei Genhadaeth⁴⁹ ac yn hyrwyddo ei Ddibenion Cyhoeddus;⁵⁰ sef sicrhau darpariaeth sy'n cynnwys allbwn a gwasanaethau unigryw; a sicrhau bod holl gynulleidfaoedd ar draws y DU yn cael gwasanaeth da.⁵¹ Mae'r Cytundeb yn creu rhwymedigaethau ar Ofcom i osod amodau trwydded penodol ar gyfer y BBC, ac yn galluogi i ni osod rhagor o amodau rheoleiddio sy'n briodol yn ein barn ni er mwyn ei gwneud yn ofynnol i'r BBC, wrth gyflawni gwasanaethau cyhoeddus y DU, gyflawni ei Genhadaeth a hyrwyddo'i Ddibenion Cyhoeddus, ac i sicrhau bod cynulleidfaoedd yng ngwledydd y DU yn cael gwasanaeth da.⁵² Efallai y gallwn amrywio'r Drwydded Weithredu, ar ôl ymgynghori â'r BBC ac ag unrhyw berson sy'n briodol yn ein barn ni. Rydym wedi ystyried y "gweithdrefnau ar gyfer gosod a diwygio'r Drwydded Weithredu" wrth gynnig yr amodau yn yr ymgynghoriad hwn.⁵³
- 7.2 Yn 2023, fe wnaethom gyhoeddi Trwydded Weithredu newydd wedi'i moderneiddio sy'n rhoi mwy o hwblygrwydd i'r BBC ddangos sut mae'n darparu ar gyfer cynulleidfaoedd, yn ogystal ag ymgorffori gofynion newydd ar gyfer gwasanaethau ar-lein y BBC. Mae hefyd yn mynnu bod y BBC yn nodi gwybodaeth benodol yn ei Gynllun Blyneddol a'i Adroddiad Blyneddol, gan gynnwys cynlluniau i ddarparu lefel o allbwn penodol, er mwyn i'r BBC fod yn fwy tryloyw ynghylch sut mae'n darparu ar gyfer cynulleidfaoedd.
- 7.3 Yng ngoleuni ein penderfyniad dros dro y dylid caniatáu i'r BBC ymestyn oriau BBC Radio Cymru 2 fel ei fod yn dod yn Wasanaeth Cyhoeddus newydd yn y DU, rydym wedi ystyried, ac yn ymgynghori ar hyn yma, pa amodau Trwydded Weithredu ('amodau') sy'n briodol yng ngoleuni ein dyletswyddau a gofynion y Siarter a'r Cytundeb (gweler Atodiad A1 pellach: Fframwaith Cyfreithiol). Wrth ystyried hyn, rydym wedi rhoi sylw penodol i Ddiben Cyhoeddus 4. Mae hyn oherwydd ein bod yn ystyried yn ein hasesiad byrrach y byddai'r cynnig yn cynnig gwasanaeth newydd unigryw i gynulleidfaoedd yng Nghymru sy'n darparu mwy o gynnwys yn y Gymraeg ac sy'n debygol o gyfrannu gwerth cyhoeddus personol sylweddol i bobl sydd â diddordeb mewn cynnwys Cymraeg; yn benodol, y rheini sy'n 25-54

⁴⁹ Cenhadaeth y BBC yw gweithredu er lles y cyhoedd, gan wasanaethu pob cynulleidfa drwy ddarparu allbwn a gwasanaethau diduedd, unigryw o ansawdd uchel sy'n hysbysu, yn addysgu ac yn diddanu (erthygl 5 yn y Siarter).

⁵⁰ Dyma Ddibenion Cyhoeddus y BBC: 1) Darparu newyddion a gwybodaeth ddiduedd i helpu pobl i ddeall ac ymgysylltu â'r byd o'u cwmpas; 2) Cefnogi dysgu ar gyfer pobl o bob oed; 3) Dangos y cynnyrch a'r gwasanaethau mwyaf creadigol a nodedig o'r ansawdd gorau; 4) Adlewyrchu, cynrychioli a gwasanaethu cymunedau amrywiol holl wledydd a rhanbarthau'r DU a thrwy wneud hynny, gefnogi'r economi greadigol ledled y DU; a 5) Adlewyrchu'r DU, ei diwylliant a'i gwerthoedd i'r byd (erthygl 6 yn y Siarter).

⁵¹ Fel sy'n ofynnol gan erthygl 46 y Siarter

⁵² Cymal 13 y Cytundeb

⁵³ [Gweithdrefnau ar gyfer gosod a diwygio trwydded weithredu'r BBC \(ofcom.org.uk\)](#).

oed ac yn llai rhugl yn y Gymraeg. Rydym hefyd o'r farn y gallai'r gwasanaeth arfaethedig ddarparu gwerth cymdeithasol ehangach drwy gefnogi'r defnydd a'r mwynhad o'r Gymraeg.

Diwygiadau arfaethedig i'r Drwydded Weithredu

Gwasanaethu cynulleidfaoedd yng Nghymru

- 7.4 Nod y gwasanaeth yw darparu mwy o gynnwys yn y Gymraeg, cyrraedd gwrandawyr Cymraeg newydd (yn enwedig y rheini sy'n llai rhugl ac yn 25-54 oed), cefnogi eu dysgu o'r Gymraeg, cynyddu maint y cynnwys Cymraeg a bod o fudd i'r diwydiant cerddoriaeth Gymraeg o ganlyniad i fwy o sylw gan wrandawyr i gerddoriaeth Gymraeg. Wrth wneud hynny, bydd y cynnig yn cyfrannu at Ddiben Cyhoeddus 4; gan adlewyrchu, cynrychioli a gwasanaethu cymunedau amrywiol holl wledydd a rhanbarthau'r DU a chefnogi'r economi greadigol ledled y DU, ac yn fwy penodol gwasanaethu gwrandawyr Cymraeg yn well. Mae'r Gymraeg yn nodwedd wahaniaethol sylweddol o Gymru nad yw'n cael ei gwasanaethu'n ddigonol gan ddarlledwyr radio.
- 7.5 Mae ein Trwydded Weithredu ar gyfer y BBC yn cynnwys amod ar bob gwasanaeth sy'n benodol ar gyfer cynulleidfaoedd yng Nghymru i ddarparu cynnwys sydd o ddiddordeb ac sy'n berthnasol i gynulleidfaoedd yng Nghymru (amod 4.51). Mae gennym hefyd amod ar ddarparu cerddoriaeth sy'n arbennig o berthnasol i gynulleidfaoedd yng Nghymru ar yr holl wasanaethau sy'n darparu cerddoriaeth yn benodol ar gyfer cynulleidfaoedd yng Nghymru (amod 4.52). Y rheswm am hyn yw bod y cynnwys hwn yn bwysig i gyflawni Diben Cyhoeddus 4 ar gyfer pobl yng Nghymru. Fel gwasanaeth newydd yn benodol ar gyfer pobl yng Nghymru, rydym yn cynnig y dylai hefyd gyfrannu at gyflawni'r amodau hyn.

Dyma'r amodau arfaethedig:

4.51 Mewn perthynas â BBC iPlayer, BBC Sounds, Gwefan y BBC, BBC One Wales, BBC Two Wales, BBC Radio Wales a BBC Radio Cymru a **BBC Radio Cymru 2**, mae'n rhaid i'r BBC ddarparu cynnwys sydd o ddiddordeb ac yn berthnasol i gynulleidfaoedd yng Nghymru, gan gynnwys amrywiaeth eang o gynnwys sy'n adlewyrchu diwylliant Cymru.

4.52 Wrth gydymffurfio ag amod 4.51, mewn perthynas â BBC Sounds, BBC Radio Wales, BBC Radio Cymru a **BBC Radio Cymru 2**, mae'n rhaid i'r BBC ddarparu cerddoriaeth sy'n benodol berthnasol i gynulleidfaoedd yng Nghymru.

Newyddion

- 7.6 Yn ei brawf lles y cyhoedd, mae'r BBC yn datgan y bydd bwletinau newyddion ar BBC Radio Cymru 2 am 8am, 9am, 10am, 11am, a hanner dydd,⁵⁴ ac mae wedi cadarnhau i Ofcom y bydd cynulleidfaoedd hefyd yn clywed bwletinau newyddion sy'n cael eu hamserlennu mewn cynnwys sy'n cael ei gyd-ddarlledu gan BBC Radio Cymru. Mae'r allbwn cyd-ddarlledu yn rhan o ddarpariaeth gwasanaeth BBC Radio Cymru. Mae ein hadolygiad o asesiad gwerth cyhoeddus y BBC yn cydnabod y bydd hyn yn gwneud newyddion yn fwy hygyrch i wrandawyr radio Cymraeg wrth iddo gynyddu nifer y bwletinau newyddion o fewn oriau estynedig cynnwys gwreiddiol BBC Radio Cymru 2.

⁵⁴ Prawf Lles y Cyhoedd y BBC, adran 3.3.1.3 Ein cynnig terfynol

- 7.7 Mae'r BBC yn chwarae rhan bwysig o ran sicrhau bod cynulleidfaoedd ledled y DU yn cael y newyddion diweddaraf a chywir. Mae darparu newyddion cywir o ansawdd uchel y gellir ymddiried ynddo yn ganolog i gylch gwaith y BBC a hyrwyddo Diben Cyhoeddus 1. Oherwydd rôl bwysig newyddion, fe wnaethom benderfynu cadw ein hamodau ar allbwn newyddion a materion cyfoes yn ein Trwydded Weithredu newydd wedi'i moderneiddio i sicrhau ei bod ar gael yn rhwydd ac yn hygyrch i gynulleidfaoedd.
- 7.8 Yn ein Trwydded Weithredu, mae gwasanaethau radio cyhoeddus y DU yn gorfod darparu bwletinâu newyddion 'yn rheolaidd ac yn aml drwy gydol y dydd'.⁵⁵ Roeddem wedi adolygu amserlen arfaethedig y BBC ar gyfer BBC Radio Cymru 2, sy'n cynnwys cymysgedd o gynnwys gwreiddiol, cynnwys cyd-ddarlledu gan BBC Radio Cymru a rhestrau chwarae wedi'u recordio ymlaen llaw sydd ag o leiaf 50% o'r cynnwys yn gerddoriaeth Gymraeg. Mae amserlennu'r rhain wedi cael ei ddewis fel bod yr orsaf yn darparu rhaglenni cerddoriaeth ac adloniant drwy gydol y dydd yn y Gymraeg. Mae darlledu cerddoriaeth Gymraeg fwyafrifol yn nodwedd unigryw o'r gwasanaeth ac mae cynnwys rhestrau chwarae cerddoriaeth Gymraeg fwyafrifol yn y cymysgedd cynnwys yn darparu cynnwys Cymraeg unigryw ychwanegol. Wrth wneud hynny mae'n darparu dewis arall i gynnwys Cymraeg ar BBC Radio Cymru ac yn gyfle i wasanaethu cynulleidfa Gymraeg wahanol yn well i BBC Radio Cymru, nad ydynt ar hyn o bryd yn cael eu gwasanaethu'n ddigonol gan radio masnachol. Fel y dywedwyd yn flaenorol, nid oes unrhyw orsaf radio fasnachol yn darlledu'n gyfan gwbl yn Gymraeg gyda'r rhan fwyaf o'r gerddoriaeth yn Gymraeg ledled Cymru.
- 7.9 Mae defnyddio rhestrau chwarae yn golygu y byddai cyfnodau pan na fydd bwletinâu newyddion yn cael eu darlledu ar yr un pryd i wrandawyr BBC Radio Cymru 2 yn ystod y dydd ar ddydd Sul ac amser gyrru yn y prynhawn yn ystod yr wythnos. Ar yr adegau hyn, mae BBC Radio Cymru yn darlledu genres ar wahân i gerddoriaeth ac adloniant yn bennaf;⁵⁶ felly ni fyddai cyd-ddarlledu yn gwasanaethu ei wrandawyr yn well oherwydd byddai'n newid cymysgedd genre a natur BBC Radio Cymru 2.⁵⁷
- 7.10 Rydym yn cynnig gosod amod Trwydded Weithredu i sicrhau bwletinâu newyddion ar y gwasanaeth gydag eithriad i amllder ar gyfer y gwasanaeth arfaethedig hwn yn unig er mwyn ystyried y cyfnodau yn amserlen BBC Radio Cymru 2 lle mae bwletinâu newyddion yn dod yn llai aml. Yn hytrach, rydym yn cynnig gosod gofyniad adrodd ar y BBC i nodi yn ei Gynllun Blyneddol sut bydd yn darparu bwletinâu newyddion ar BBC Radio Cymru 2. Rydym yn cynnig bod rhaid i hyn gynnwys amllder disgwylidig bwletinâu newyddion a rhaid iddo roi gwybod i Ofcom os bydd newid sylweddol yn y flwyddyn i'r amseroedd hyn.
- 7.11 Byddai bwletinâu newyddion rheolaidd ar gyfer y gwasanaeth hwn yn golygu drwy gydol y dydd o ddydd Llun i ddydd Sadwrn ac yn y bore ar ddydd Sul. Rydym yn cynnig caniatáu darlledu bwletinâu newyddion ar yr un pryd wrth gyflawni'r amod hwn.

Dyma'r amodau arfaethedig:

4.58A. Mewn perthynas â **BBC Radio Cymru 2**, mae'n rhaid i'r BBC sicrhau ei fod yn darparu bwletinâu newyddion dyddiol a rheolaidd o ddydd Llun i ddydd Sadwrn a bwletinâu newyddion dyddiol ar ddydd Sul.

⁵⁵ Ac eithrio BBC Radio 4 a BBC Radio 5 Live sy'n destun amodau newyddion gwahanol.

⁵⁶ Ar ddydd Sul, bydd rhaglenni cerddoriaeth glasurrol a thraddodiadol yn cael eu darlledu ar BBC Radio Cymru rhwng 10am-12pm a 8pm-9pm

⁵⁷ Prawf Lles y Cyhoedd y BBC, Atodiad 3 o amserlen rhaglenni wythnosol Cymraeg

....

4.67. Rhaid i'r BBC gyhoeddi'n flynyddol, ar yr un pryd ag y bydd yn cyhoeddi ei Gynllun Blynyddol, y camau y mae'n bwriadu eu cymryd yn ystod y Flwyddyn Ariannol y mae'r Cynllun Blynyddol yn ymwneud â hi i ddarparu cynnwys sydd o ddiddordeb ac sy'n berthnasol i gynulleidfaedd yn yr Alban, yng Nghymru, yng Ngogledd Iwerddon ac yn rhanbarthau Lloegr, gan gynnwys unrhyw Newidiadau Sylweddol y mae'n bwriadu eu gwneud yn y flwyddyn honno a'r rhesymau dros y newidiadau hynny.

4.68 Wrth gydymffurfio ag amod 4.67, mae'n rhaid i'r BBC gynnwys y canlynol:

....

4.68.8 ei gynlluniau i ddarparu newyddion ar BBC Radio Cymru 2. Fel rhan o'r esboniad hwn, mae'n rhaid i'r BBC nodi pa mor aml y bwriedir darparu bwletinâu newyddion.

Ystyriaethau eraill

- 7.12 Rydym wedi ystyried a fyddai'n briodol gosod unrhyw amodau Trwydded Weithredu eraill ar y gwasanaeth arfaethedig ar hyn o bryd.
- 7.13 Bydd cyflwyniad y gwasanaeth arfaethedig yn gyfan gwbl yn y Gymraeg. Fe wnaethom ystyried a oedd angen amod penodol ar ganran y gwasanaeth a gyflwynwyd yn y Gymraeg gan ein bod yn cytuno â rhanddeiliaid bod hyn yn bwysig i natur unigryw'r gwasanaeth. Fodd bynnag, os byddwn yn cymeradwyo cynigion y BBC, mae'n rhaid i'r BBC ychwanegu BBC Radio Cymru 2 at ei restr o wasanaethau y mae'r BBC yn eu cynnal o fewn Atodlen 1 y Cytundeb. Mae'r BBC wedi cadarnhau i Ofcom, os caiff y gwasanaeth ei gymeradwyo, y bydd ei ddisgrifiad yn cynnwys cyflwyno rhaglenni 'yn Gymraeg'. Felly, nid ydym yn credu bod angen cael amod Trwydded Weithredu ar wahân sy'n ceisio sicrhau hyn.
- 7.14 Roeddem wedi ystyried a yw amod penodol ar gyfran siarad oriau brig amser brecwast (07:00-08:30am) yn briodol ar gyfer yr orsaf radio; yn debyg i amodau 4.36 a 4.37.⁵⁸ Ers ei lansio ym mis Ionawr 2018, mae BBC Radio Cymru 2 wedi gweithredu cymysgedd o gerddoriaeth a llafar yn ystod oriau brig amser brecwast i ddarparu dewis amgen i'r gwasanaeth newyddion brig amser brecwast sydd ar gael ar BBC Radio Cymru. Wrth wneud hynny, mae BBC Radio Cymru 2 yn ceisio gwasanaethu cynulleidfa wahanol o wrandawyr Cymraeg.⁵⁹ Er mwyn i'r gwasanaeth arfaethedig fod yn hygyrch i'r gynulleidfa darged o wrandawyr sydd â lefelau isel o ruglder yn y Gymraeg a sicrhau ei fod yn eu gwasanaethu'n well, rydym o'r farn bod cymysgedd o gerddoriaeth a lleferydd yn fwy hygyrch iddynt na'r holl raglenni oriau brig llafar. Felly, os caiff y gwasanaeth ei gymeradwyo, rydym yn cynnig na fyddwn yn gosod cwota cynnwys llafar oriau brig amser brecwast ar BBC Radio Cymru 2. Mae'r cynnig hwn eisoes ar gael i wrandawyr Cymraeg ar BBC Radio Cymru. Credwn y byddai cymysgedd o leferydd a cherddoriaeth yn gwasanaethu anghenion y gynulleidfa darged ar gyfer y gwasanaeth arfaethedig yn well, sydd â lefelau is o ruglder yn y Gymraeg.
- 7.15 Gwnaethom ystyried a ddylid gosod amod ar y ganran o gerddoriaeth Gymraeg sy'n cael ei chwarae ar y gwasanaeth arfaethedig. Yn ei brawf lles y cyhoedd, mae'r BBC wedi ymrwymo i sicrhau bod o leiaf 50% o'r gerddoriaeth ar y gwasanaeth yn Gymraeg, gyda'i gilydd ac ar

⁵⁸ Mae amodau 4.35 a 4.36 y Drwydded Weithredu yn gosod amod ar gyfer 100% o gynnwys llafar yn ystod oriau brig amser brecwast ar BBC Radio Scotland, BBC Radio nan Gàidheal, BBC Radio Wales, BBC Radio Cymru, BBC Radio Ulster, a BBC Radio Foyle.

⁵⁹ [The countdown begins - BBC Radio Cymru 2 takes to the airwaves in January 2018 – BBC Media Centre](#)

draws pob bloc rhaglenni.⁶⁰ Wrth i ni egluro Adran 4, rydym yn credu y bydd hyn, os caiff ei gymeradwyo, yn agwedd allweddol ar siarter unigryw'r gwasanaeth ac o ran gwasanaethu anghenion ei gynulleidfa darged yn well. Felly, byddem yn disgwyl i'r BBC fonitro'n rheolaidd y gyfran o'i allbwn cerddoriaeth Gymraeg ar y gwasanaeth, fel y mae eisoes yn ei wneud ar gyfer BBC Radio Cymru,⁶¹ er mwyn sicrhau ei fod yn cyflawni ei ymrwymiad cyhoeddus ac er mwyn iddo allu ymateb yn rhwydd i gais am wybodaeth gan Ofcom am berfformiad y gwasanaeth. Fel y cyfryw, nid ydym yn bwriadu gosod amod ar ganran y gerddoriaeth Gymraeg ar y gwasanaeth arfaethedig. Fodd bynnag, byddem yn ystyried gosod amod o'r fath yn y dyfodol pe bai perfformiad y BBC yn disgyn yn is na'i ymrwymiad sylfaenol o 50%, neu fod y risg yn is na hynny.

Cwestiwn 4: Ydych chi'n cytuno â'n cynigion ar amodau'r Drwydded Weithredu a ddylai fod yn berthnasol i BBC Radio Cymru 2? Rhowch dystiolaeth i ategu'ch barn.

⁶⁰ Prawf Lles y Cyhoedd y BBC, adran 3.3.1.3 Ein cynnig terfynol

⁶¹ Prawf Lles y Cyhoedd y BBC, yn 5.3 mae'r BBC yn nodi bod tua 66% o gerddoriaeth Radio Cymru yn Gymraeg.

A1. Fframwaith Cyfreithiol

- A1.1 Prif ddyletswydd Ofcom o dan adran 3 o [Ddeddf Cyfathrebiadau 2003](#) ('y Ddeddf') yw hybu buddiannau dinasyddion mewn perthynas â materion sy'n ymwneud â chyfathrebu a defnyddwyr mewn marchnadoedd perthnasol, pan fo'n briodol drwy hybu cystadleuaeth. Wrth gyflawni ein dyletswyddau, rhaid i ni ystyried, ymysg pethau eraill, pa mor ddymunol yw hyrwyddo'r gwaith o gyflawni dibenion darlledu teledu gwasanaeth cyhoeddus yn y DU a hyrwyddo cystadleuaeth mewn marchnadoedd perthnasol.
- A1.2 Mae pŵer Ofcom i reoleiddio'r BBC yn deillio o adran 198 o'r Ddeddf, sy'n nodi, at ddibenion rheoleiddio'r BBC, y bydd gennym bwerau a dyletswyddau o'r fath y gellir eu rhoi i ni gan neu o dan y Siarter Brenhinol ar gyfer parhad y Gorfforaeth Ddarlledu Brydeinig (y Siarter)⁶² a'r Cytundeb rhwng yr Ysgrifennydd Gwladol dros Ddiwylliant, y Cyfryngau a Chwaraeon, a'r BBC (y Cytundeb).⁶³ Mae'r Siarter a'r Cytundeb yn gosod Cenhadaeth a Dibenion Cyhoeddus y BBC a'r fframwaith Ofcom ar gyfer rheoleiddio'r BBC.
- A1.3 Mae'r Siarter yn darparu bod yn rhaid i ni ystyried, wrth gyflawni ein swyddogaethau, unrhyw rai o'r canlynol sy'n ymddangos i ni yn berthnasol o dan yr amgylchiadau:⁶⁴
- amcan y BBC i gyflawni ei Genhadaeth⁶⁵ a hyrwyddo'r Dibenion Cyhoeddus;
 - pa mor ddymunol ydy diogelu cystadleuaeth deg ac effeithiol yn y Deyrnas Unedig; ac
 - y gofyniad i'r BBC gydymffurfio â'i ddyletswydd o dan y Siarter, gan gynnwys ei ddyletswyddau cyffredinol.⁶⁶
- A1.4 Mae'r Siarter a'r Cytundeb yn cydnabod, er mwyn cyflawni ei Genhadaeth a hyrwyddo'r Dibenion Cyhoeddus, mae'n bosibl y bydd angen i'r BBC wneud newidiadau i Wasanaethau Cyhoeddus y DU. Fodd bynnag, er mwyn diogelu cystadleuaeth deg ac effeithiol, ni chaiff y BBC wneud newid sylweddol i Wasanaethau Cyhoeddus y DU oni bai:
- ei fod wedi cynnal prawf budd y cyhoedd ac wedi penderfynu bod y prawf hwnnw wedi'i fodloni; a bod
 - Ofcom yn penderfynu y caiff y BBC gyflawni'r newid arfaethedig.⁶⁷

Dadansoddiad y BBC

- A1.5 Felly, rhaid i'r BBC asesu'n gyntaf a yw newid arfaethedig yn sylweddol. Mae'r Cytundeb yn diffinio newid sylweddol fel a ganlyn:

⁶² [Y Siarter](#).

⁶³ [Y Cytundeb](#).

⁶⁴ Erthygl 45(2) y Siarter.

⁶⁵ Cenhadaeth y BBC yw gweithredu er lles y cyhoedd, gan wasanaethu pob cynulleidfa drwy ddarparu allbwn a gwasanaethau diduedd, unigryw o ansawdd uchel sy'n hysbysu, yn addysgu ac yn diddanu (Erthygl 5 y Siarter).

⁶⁶ Mae dyletswyddau cyffredinol y BBC wedi'u nodi yn Erthyglau 9 i 18 y Siarter. Mae'r Cytundeb hefyd yn gosod rhai rhwymedigaethau cyffredinol ar y BBC. Mae'r rhain yn cynnwys, yng Nghymal 61, gofyniad i'r BBC wneud popeth sy'n rhesymol ymarferol i sicrhau bod gwylwyr, gwrandawyr a defnyddwyr eraill (yn dibynnu ar yr amgylchiadau) yn gallu cael gafael ar Wasanaethau Cyhoeddus y DU a fwriedir ar eu cyfer, neu elfennau o'u cynnwys, mewn ystod o ffyrdd hwylus a chost-effeithiol sydd ar gael neu a all fod ar gael yn y dyfodol. Gallai'r rhain gynnwys (er enghraifft) darlledu, ffrydio neu ddarparu cynnwys ar-alw, boed hynny drwy rwydweithiau daearol, lloeren, cebl neu fand eang (sefydlog neu ddi-wifr) neu drwy'r rhyngwyd.

⁶⁷ Cymal 7(6) y Cytundeb.

- a) cyflawni unrhyw weithgaredd fel Gwasanaeth Cyhoeddus newydd yn y DU; ac
 - b) unrhyw newid i Wasanaeth Cyhoeddus yn y DU a allai gael effaith niweidiol sylweddol ar gystadleuaeth deg ac effeithiol.⁶⁸
- A1.6 Os yw'r BBC o'r farn nad yw newid arfaethedig yn sylweddol, caiff gyflawni'r newid, oni bai fod Ofcom yn anghytuno â'r BBC o ran pa mor sylweddol ydyw. Os ydym o'r farn bod y newid arfaethedig yn sylweddol, gallwn gyfarwyddo'r BBC i wneud y canlynol:
- a) cynnal prawf budd y cyhoedd ac, os bodlonir y prawf, cyhoeddi'r newid; neu
 - b) rhoi'r gorau i wneud y newid yn unol ag unrhyw gyfarwyddiadau sy'n briodol yn ein barn ni.⁶⁹
- A1.7 Er mwyn i brawf budd y cyhoedd gael ei fodloni, rhaid i'r BBC benderfynu:
- a) bod y cynnig arfaethedig yn cyfrannu at genhadaeth y BBC ac at hyrwyddo un neu ragor o'r dibenion cyhoeddus;
 - b) ei fod wedi cymryd camau rhesymol i sicrhau nad yw'r newid arfaethedig yn cael unrhyw effaith niweidiol ddiangen ar gystadleuaeth deg ac effeithiol; a
 - c) bod gwerth cyhoeddus y newid arfaethedig yn cyfiawnhau unrhyw effaith niweidiol ar gystadleuaeth deg ac effeithiol.⁷⁰
- A1.8 Os bodlonir y prawf a bod y BBC yn dymuno gweithredu'r cynnig, rhaid iddo gyhoeddi'r newid arfaethedig a darparu copi i Ofcom.⁷¹

Rôl Ofcom

- A1.9 Rhaid i Ofcom wedyn asesu a yw'r newid arfaethedig yn sylweddol ac, os felly, penderfynu pa fath o asesiad pellach i'w gynnal.⁷²
- A1.10 Mae paragraff 4.33 o ddogfen arweiniad Ofcom [Asesu effaith newidiadau arfaethedig i weithgareddau gwasanaeth cyhoeddus y BBC](#) ('y canllawiau')⁷³ yn nodi rhestr anghyflawn o ffactorau y gallwn eu hystyried wrth asesu effaith niweidiol sylweddol bosibl unrhyw newid.
- A1.11 Os byddwn yn dod i'r casgliad nad yw newid arfaethedig yn sylweddol, neu os bydd chwe wythnos yn mynd heibio heb i ni roi gwybod i'r BBC am ein barn, caiff y BBC gyflawni'r newid.⁷⁴
- A1.12 Os byddwn yn dod i'r casgliad bod y cynnig yn un sylweddol, mae'n bosibl y byddwn yn penderfynu cynnal asesiad cystadleuaeth y BBC (BCA) o dan gymal 10 y Cytundeb neu asesiad byrrach sy'n defnyddio elfennau o weithdrefn asesiad cystadleuaeth y BBC. Mae paragraff 4.35 y canllawiau yn egluro pryd y gallai pob math o asesiad fod yn briodol.
- A1.13 Wrth gynnal BCA neu asesiad byrrach, rhaid i Ofcom:
- a) adolygu'r gweithdrefnau mae'r BBC wedi'u dilyn wrth gynnal prawf budd y cyhoedd;
 - b) adolygu asesiad y BBC o werth cyhoeddus y newid arfaethedig i Wasanaethau Cyhoeddus y DU;

⁶⁸ Cymal 7(7) y Cytundeb.

⁶⁹ Cymal 9(6) y Cytundeb.

⁷⁰ Cymal 8(1) y Cytundeb.

⁷¹ Cymal 8(3) y Cytundeb.

⁷² Cymal 9 y Cytundeb.

⁷³ https://www.ofcom.org.uk/data/assets/pdf_file/0028/99415/bbc-public-service-activities-proposed.pdf.

⁷⁴ Cymalau 9(3) a (4) y Cytundeb.

- c) asesu effaith niweidiol y newid arfaethedig ar gystadleuaeth deg ac effeithiol; ac
- d) asesu a yw gwerth cyhoeddus y newid arfaethedig yn cyfiawnhau unrhyw effaith niweidiol ar gystadleuaeth deg ac effeithiol.⁷⁵

A1.14 Rhaid i Ofcom ystyried graddfa a thebygolrwydd unrhyw werth cyhoeddus o'i gymharu â graddfa a thebygolrwydd unrhyw effaith niweidiol ar gystadleuaeth deg ac effeithiol. Mae'r Cytundeb yn cydnabod y bydd y penderfyniad yn golygu y bydd angen cynnal asesiadau ansoddol, ac efallai na fydd yn bosibl cymharu'n uniongyrchol ffactorau sy'n ymwneud â gwerth cyhoeddus a ffactorau sy'n ymwneud â risgiau i gystadleuaeth deg ac effeithiol.⁷⁶

A1.15 Ar ddiwedd y broses, byddwn yn dod i un o bedwar canlyniad posibl:

- a) caiff y BBC gyflawni'r newid arfaethedig;
- b) ni chaiff y BBC gyflawni'r cynnig;
- c) caiff y cynnig fynd yn ei flaen yn ddarostyngedig i amodau neu addasiadau yr ydym yn eu hystyried yn briodol; neu
- d) bod yn rhaid i'r BBC ailystyried elfennau o'i brawf budd y cyhoedd neu ddilyn unrhyw weithdrefnau pellach sy'n briodol yn ein barn ni.⁷⁷

A1.16 Mae'r weithdrefn benderfynu ar gyfer asesiadau byr yn wahanol i'r drefn ar gyfer BCA. Yn yr achos hwn, efallai y byddwn ond yn dod i'r casgliad y caiff y BBC wneud newid arfaethedig, neu ailystyried ei brawf lles y cyhoedd, neu ddilyn unrhyw weithdrefnau pellach sy'n briodol yn ein barn ni. Fodd bynnag, byddai'n agored i ni drosi asesiad byrrach yn Asesiad Cystadleuaeth y BBC pe bai'n briodol.

A1.17 Dim ond pan fyddwn wedi cynnal BCA ac nid yn dilyn asesiad byrrach y caiff Ofcom wneud penderfyniadau (b) ac (c) uchod.⁷⁸

A1.18 Rhaid i Ofcom gwblhau BCA o fewn chwe mis⁷⁹ ac asesiad byrrach mewn llai na chwe mis.⁸⁰ Yn y naill achos neu'r llall, byddwn yn ymgynghori â rhanddeiliaid cyn gwneud ein penderfyniad terfynol.

Trwydded Weithredu

A1.19 O dan y Siarter a'r Cytundeb, mae'n rhaid i ni osod trwydded weithredu (y Drwydded Weithredu) sy'n cynnwys set o amodau rheoleiddio y mae'n rhaid i'r BBC gydymffurfio â nhw.⁸¹ Mae'r Siarter yn datgan bod yn rhaid i'r Drwydded Weithredu gynnwys amodau rheoleiddio y mae Ofcom yn credu sy'n briodol er mwyn mynnu bod y BBC yn:

- a) cyflawni ei Genhadaeth a hyrwyddo'r Dibenion Cyhoeddus;
- b) sicrhau y darperir allbwn a gwasanaethau unigryw; a

⁷⁵ Cymal 10(3) y Cytundeb. Mae Adran 5 y canllawiau BCA yn egluro'r dull dadansoddol rydym yn disgwyl ei ddefnyddio.

⁷⁶ Cymal 10(4) y Cytundeb.

⁷⁷ Cymal 11(1) y Cytundeb.

⁷⁸ Cymal 11(2) y Cytundeb.

⁷⁹ Cymal 10(2) y Cytundeb.

⁸⁰ Cymal 9(2) y Cytundeb.

⁸¹ O dan y Siarter a'r Cytundeb, mae'n rhaid i Ofcom osod Trwydded Weithredu ar gyfer Gwasanaethau Cyhoeddus y BBC yn y DU. Siarter y BBC, Erthygl 46(3) a'r Cytundeb, Cymal 13.

- c) sicrhau bod cynulleidfaoedd yng Nghymru, Lloegr yr Alban a Gogledd Iwerddon yn cael eu gwasanaethu'n dda.⁸²

A1.20 Mae'r Cytundeb yn darparu'r canlynol:

- a) Rhaid i Ofcom osod yr amodau rheoleiddio ar y BBC a nodir yn Atodlen 2 y Cytundeb, ac yn unol â'r Atodlen honno;
- b) Caiff Ofcom osod unrhyw amodau rheoleiddio pellach sy'n briodol yn ein barn ni i'w gwneud yn ofynnol i'r BBC, wrth gyflawni Gwasanaethau Cyhoeddus y DU, gyflawni'r genhadaeth a hyrwyddo'r dibenion cyhoeddus; a
- c) Gall Ofcom osod amodau rheoleiddio pellach sy'n briodol yn ein barn ni i'w gwneud yn ofynnol i'r BBC sicrhau bod cynulleidfaoedd yng Nghymru, yr Alban, Gogledd Iwerddon a Lloegr yn cael eu gwasanaethu'n dda.⁸³

A1.21 Efallai y byddwn yn diwygio'r Drwydded Weithredu o dan [y gweithdrefnau rydym wedi'u cyhoeddi ar gyfer gosod a diwygio'r Drwydded Weithredu](#) ar ôl ymgynghori â'r BBC ac unrhyw un rydym yn credu sy'n briodol.⁸⁴ Bydd Ofcom yn gwneud hynny yn unol â'i egwyddorion ymgynghori (Atodiad 5). Cyhoeddwyd y Drwydded Weithredu ddiweddaraf ar 23 Mawrth 2023.⁸⁵

⁸² Mae'r ddyletswydd hon yn cael ei hailadrodd ym mharagraff 1(1) o Atodlen 2 i'r Cytundeb, sy'n datgan "bod rhaid i Ofcom, wrth osod amodau rheoleiddio, roi sylw penodol i'r angen i'r BBC sicrhau bod allbwn a gwasanaethau unigryw yn cael eu darparu".

⁸³ Cymal 13 y Cytundeb.

⁸⁴ Cytundeb, Cymal 13(5).

⁸⁵ I weld newidiadau i'r Drwydded Weithredu, ewch i [dudalen we'r Fframwaith Gweithredu](#). I weld ein gweithdrefnau ar gyfer gosod a diwygio'r Drwydded Weithredu, ewch i https://www.ofcom.org.uk/data/assets/pdf_file/0022/107077/bbc-performance-statement-cymraeg.pdf.

A2. Amodau'r Drwydded Weithredu Arfaethedig

A2.1 Mae'r atodiad hwn yn cynnwys y manylion canlynol:

- a) yr amodau Trwydded Weithredu newydd ar gyfer BBC Radio Cymru 2 wedi'u dangos fel llinell ddu; ac
- b) yr amodau Trwydded Weithredu newydd ar gyfer BBC Radio Cymru 2 wedi'u dangos fel fersiwn glân.

Cymharu amodau presennol ac amodau arfaethedig y Drwydded Weithredu

A2.2 Ar hyn o bryd, nid oes amodau Trwydded Weithredu sy'n pennu amodau penodol ar gyfer BBC Radio Cymru 2. Rydym yn cynnig diwygio'r rhaglennu i amodau Cymru yn y Drwydded Weithredu sy'n ymwneud â darparu cynnwys sydd o ddiddordeb ac yn berthnasol i gynulleidfaoedd yng Nghymru, gan gynnwys amrywiaeth eang o gynnwys sy'n adlewyrchu diwylliant Cymru. Rydym hefyd yn cynnig mewnosod amod newydd sy'n mynnu bod bwletinau newyddion yn cael eu darparu ar Radio Cymru 2 ac amod newydd sy'n mynnu bod y BBC yn cyhoeddi, ochr yn ochr â'i Gynllun Blynyddol, ei gynlluniau ar gyfer darparu newyddion ar Radio Cymru 2.

Rhaglenni yn y gwledydd a'r rhanbarthau

4.51 Mewn perthynas â BBC iPlayer, BBC Sounds, Gwefan y BBC, BBC One Wales, BBC Two Wales, BBC Radio Wales, a BBC Radio Cymru a BBC Radio Cymru 2, mae'n rhaid i'r BBC ddarparu cynnwys sydd o ddiddordeb ac yn berthnasol i gynulleidfaoedd yng Nghymru, gan gynnwys amrywiaeth eang o gynnwys sy'n adlewyrchu diwylliant Cymru.

4.52 Wrth gydymffurfio ag amod 4.51, mewn perthynas â BBC Sounds, BBC Radio Wales, a BBC Radio Cymru a BBC Radio Cymru 2, mae'n rhaid i'r BBC ddarparu cerddoriaeth sy'n benodol berthnasol i gynulleidfaoedd yng Nghymru.

....

4.58 Mewn perthynas â BBC Radio Cymru, mae'n rhaid i'r BBC sicrhau:

4.58.1 ym mhob Blwyddyn Ariannol, bod o leiaf 1,199 awr yn cael eu neilltuo ar gyfer rhaglenni newyddion a materion cyfoes (gan gynnwys ailddarllediadau); ac

4.58.2 ei fod yn darparu bwletinau newyddion rheolaidd yn aml drwy gydol y dydd

4.58A Mewn perthynas â BBC Radio Cymru 2, mae'n rhaid i'r BBC sicrhau ei fod yn darparu bwletinau newyddion dyddiol a rheolaidd o ddydd Llun i ddydd Sadwrn a bwletinau newyddion dyddiol ar ddydd Sul.

Y gofynion o ran tryloywder

4.67 Rhaid i'r BBC gyhoeddi'n flynyddol, ar yr un pryd ag y bydd yn cyhoeddi ei Gynllun Blynyddol, y camau y mae'n bwriadu eu cymryd yn ystod y Flwyddyn Ariannol y mae'r Cynllun Blynyddol yn ymwneud â hi i ddarparu cynnwys sydd o ddiddordeb ac sy'n berthnasol i gynulleidfaoedd yn yr Alban, yng Nghymru, yng Ngogledd Iwerddon ac yn

rhanbarthau Lloegr, gan gynnwys unrhyw Newidiadau Sylweddol y mae'n bwriadu eu gwneud yn y flwyddyn honno a'r rhesymau dros y newidiadau hynny.

4.68 Wrth gydymffurfio ag amod 4.67, mae'n rhaid i'r BBC gynnwys y canlynol:

...

4.68.8 ei gynlluniau i ddarparu newyddion ar BBC Radio Cymru 2. Fel rhan o'r esboniad hwn, mae'n rhaid i'r BBC nodi pa mor aml y bwriedir darparu bwletinau newyddion.

4.69 Rhaid i'r BBC hefyd gyhoeddi unrhyw Newidiadau Sylweddol sy'n: (i) cael eu cynllunio gan y BBC ar ôl iddo gyhoeddi gwybodaeth yn barod o dan amod 4.67 ar gyfer y Flwyddyn Ariannol bresennol; ac (ii) y bwriedir eu rhoi ar waith cyn cyhoeddi gwybodaeth o dan amod 4.67 ar gyfer y Flwyddyn Ariannol ddilynol. Rhaid cyflawni'r cyhoeddiad y cyfeirir ato yn yr amod hwn cyn gynted ag sy'n rhesymol ymarferol ar ôl i'r BBC wneud ei gynlluniau mewn perthynas ag unrhyw Newidiadau Sylweddol o'r fath.

4.70 Rhaid i'r BBC gyhoeddi adroddiad bob blwyddyn, ddim hwyrach na phythefnos ar ôl iddo gyhoeddi ei Adroddiad Blynnyddol, ynghylch a oedd wedi cymryd y camau a nodwyd ganddo o dan amodau 4.67 a 4.68 yn ystod y Flwyddyn Ariannol y mae'r Adroddiad Blynnyddol yn ymwneud â hi, gan gynnwys: (i) a oedd wedi gwneud Newidiadau Sylweddol i'r cynlluniau hynny, gan gynnwys y rhai a wnaed o dan amod 4.69 ac (ii) os felly, beth oedd y newidiadau hynny a'r rhesymau dros y newidiadau hynny.

A2.3 Mae fersiwn glân o'r amodau arfaethedig wedi'i nodi isod.

Rhaglenni yn y gwledydd a'r rhanbarthau

4.51 Mewn perthynas â BBC iPlayer, BBC Sounds, Gwefan y BBC, BBC One Wales, BBC Two Wales, BBC Radio Wales a BBC Radio Cymru a BBC Radio Cymru 2, mae'n rhaid i'r BBC ddarparu cynnwys sydd o ddiddordeb ac yn berthnasol i gynulleidfaoedd yng Nghymru, gan gynnwys amrywiaeth eang o gynnwys sy'n adlewyrchu diwylliant Cymru.

4.52 Wrth gydymffurfio ag amod 4.51, mewn perthynas â BBC Sounds, BBC Radio Wales, BBC Radio Cymru a BBC Radio Cymru 2, mae'n rhaid i'r BBC ddarparu cerddoriaeth sy'n benodol berthnasol i gynulleidfaoedd yng Nghymru.

....

4.58 Mewn perthynas â BBC Radio Cymru, mae'n rhaid i'r BBC sicrhau:

4.58.1 ym mhob Blwyddyn Ariannol, bod o leiaf 1,199 awr yn cael eu neilltuo ar gyfer rhaglenni newyddion a materion cyfoes (gan gynnwys ailddarllediadau); ac

4.58.2 ei fod yn darparu bwletinau newyddion rheolaidd yn aml drwy gydol y dydd

4.58A Mewn perthynas â BBC Radio Cymru 2, mae'n rhaid i'r BBC sicrhau ei fod yn darparu bwletinau newyddion dyddiol a rheolaidd o ddydd Llun i ddydd Sadwrn a bwletinau newyddion dyddiol ar ddydd Sul.

Y gofynion o ran tryloywder

4.67 Rhaid i'r BBC gyhoeddi'n flynyddol, ar yr un pryd ag y bydd yn cyhoeddi ei Gynllun Blynyddol, y camau y mae'n bwriadu eu cymryd yn ystod y Flwyddyn Ariannol y mae'r Cynllun Blynyddol yn ymwneud â hi i ddarparu cynnwys sydd o ddiddordeb ac sy'n berthnasol i gynulleidfaoedd yn yr Alban, yng Nghymru, yng Ngogledd Iwerddon ac yn rhanbarthau Lloegr, gan gynnwys unrhyw Newidiadau Sylweddol y mae'n bwriadu eu gwneud yn y flwyddyn honno a'r rhesymau dros y newidiadau hynny.

4.68 Wrth gydymffurfio ag amod 4.67, mae'n rhaid i'r BBC gynnwys y canlynol:

...

4.68.8 ei gynlluniau i ddarparu newyddion ar BBC Radio Cymru 2. Fel rhan o'r esboniad hwn, mae'n rhaid i'r BBC nodi pa mor aml y bwriedir darparu bwletinau newyddion.

4.69 Rhaid i'r BBC hefyd gyhoeddi unrhyw Newidiadau Sylweddol sy'n: (i) cael eu cynllunio gan y BBC ar ôl iddo gyhoeddi gwybodaeth yn barod o dan amod 4.67 ar gyfer y Flwyddyn Ariannol bresennol; ac (ii) y bwriedir eu rhoi ar waith cyn cyhoeddi gwybodaeth o dan amod 4.67 ar gyfer y Flwyddyn Ariannol ddilynol. Rhaid cyflawni'r cyhoeddiad y cyfeirir ato yn yr amod hwn cyn gynted ag sy'n rhesymol ymarferol ar ôl i'r BBC wneud ei gynlluniau mewn perthynas ag unrhyw Newidiadau Sylweddol o'r fath.

4.70 Rhaid i'r BBC gyhoeddi adroddiad bob blwyddyn, ddim hwyrach na phythefnos ar ôl iddo gyhoeddi ei Adroddiad Blynyddol, ynghylch a oedd wedi cymryd y camau a nodwyd ganddo o dan amodau 4.67 a 4.68 yn ystod y Flwyddyn Ariannol y mae'r Adroddiad Blynyddol yn ymwneud â hi, gan gynnwys: (i) a oedd wedi gwneud Newidiadau Sylweddol i'r cynlluniau hynny, gan gynnwys y rhai a wnaed o dan amod 4.69 ac (ii) os felly, beth oedd y newidiadau hynny a'r rhesymau dros y newidiadau hynny.

A3. Aseidiadau effaith

- A3.1 Mae Adran 7 Deddf Cyfathrebiadau 2003 yn mynnu ein bod yn cynnal aseidiadau effaith lle mae ein penderfyniadau polisi yn debygol o gael effaith sylweddol ar fusnesau neu'r cyhoedd, neu pan fydd newid mawr yng ngweithgareddau Ofcom.
- A3.2 Yn yr aseidiad byrrach hwn, rydym wedi ystyried yr effaith ar y BBC, darlledwyr radio masnachol a chymunedol eraill, y diwydiant recordio Cymraeg a gwrandawyr yng Nghymru. Rydym hefyd wedi ystyried hyn wrth ystyried ein barn ynghylch pa amodau Trwydded Weithredu allai fod yn briodol eu gosod ar wasanaeth BBC Radio Cymru 2 os caiff ei gymeradwyo.
- A3.3 Bwriad y BBC gyda'r cynnig i ymestyn oriau BBC Radio Cymru 2 fel ei fod yn dod yn wasanaeth ynddo'i hun yw gwasanaethu gwrandawyr Cymraeg 25-54 oed yn well, yn enwedig y rheini sy'n llai rhugl, sydd â diddordeb mewn gwrandawro ar gynnwys Cymraeg, gan gynnwys gwrandawyr C2DE yn y grŵp oedran hwn. Mae'n nodi nad yw'r grwpiau hyn yn cael eu gwasanaethu'n ddigonol ar hyn o bryd.
- A3.4 Yn benodol, rydym yn cytuno â'r BBC ein bod yn credu bod gan y cynnig y potensial i wasanaethu cynulleidfaoedd Cymru yn well, yn enwedig y rheini rhwng 25 a 54 oed, a darparu mwy o gynnwys Cymraeg. Rydym hefyd o'r farn y gallai gefnogi'r gymuned o siaradwyr a gwrandawyr Cymraeg, a gallai arwain at gyrraedd cynulleidfau fwy. Mae'n bosibl y bydd y cynnig yn cael effaith gadarnhaol ar y diwydiant recordio Cymraeg ond nid yw'n bosibl amcangyfrif gwerth yr effaith bosibl hon ar y diwydiant. Gweler Adran 4 i gael rhagor o fanylion am ein methodoleg.
- A3.5 Rydym wedi ystyried y byddai'r opsiwn arall yn llai tebygol o arwain at ganlyniadau cadarnhaol i gynulleidfaoedd sydd â diddordeb yn y Gymraeg. Pe bai Ofcom yn penderfynu na all y BBC fwrw ymlaen â'r newid hwn, byddem yn disgwyl i'r BBC barhau â gwasanaethau presennol BBC Radio Cymru a 25 awr o ddarlledu BBC Radio Cymru 2 ar yr un pryd. Heb oriau ychwanegol BBC Radio Cymru 2, byddem yn credu y byddai'r gynulleidfau 25-54 hon sy'n siarad Cymraeg yn parhau i gael ei gwasanaethu'n wael gan wasanaethau presennol y BBC. Gan fod yr opsiwn yn darlledu ar DAB ledled Cymru, byddai pobl mewn ardaloedd yng Nghymru nad ydynt yn cael eu gwasanaethu gan orsafoedd radio masnachol neu gymunedol sy'n darlledu cynnwys Cymraeg hefyd ar eu colled o ganlyniad i oriau ychwanegol o gynnwys Cymraeg. Mae'n debyg y byddai'r BBC yn parhau i weld gostyngiad yng nghyrraedd y gorsafod, heb yr oriau ychwanegol i apelio i'r gynulleidfau iau hon i liniaru hyn. Byddai llai o werth cymdeithasol hefyd gan y byddai'r potensial ar gyfer effaith gadarnhaol ar gyrraedd y Gymraeg yn cael ei golli.
- A3.6 Os byddwn yn penderfynu bod y BBC yn gallu bwrw ymlaen â'r newid hwn heb amodau trwydded, rydym o'r farn y gallai arwain at berfformiad llai effeithiol at ddibenion cyhoeddus y BBC, yn enwedig Dibenion Cyhoeddus 1 a 4.
- A3.7 Mae'n bosibl y bydd effaith ar gystadleuwyr masnachol, ond rydym yn disgwyl y bydd hyn yn isel ac yn annhebygol o gael llawer o effaith ar gystadleuydd. Rydym yn dod i'r casgliad ei bod yn debygol y bydd gwerth cyhoeddus y cynnig i wrandawyr Cymraeg yn drech nag unrhyw effaith niweidiol ar gystadleuaeth deg ac effeithiol. Ewch i Adran 3 i gael rhagor o fanylion.
- A3.8 Byddwn yn parhau i fonitro'r gwasanaeth i sicrhau cydymffurfiaeth â'r amodau.

Asesu'r effaith ar gydraddoldeb

- A3.9 Mae'n ofynnol yn ôl statud i ni asesu effaith bosibl ein holl swyddogaethau, polisïau, prosiectau ac arferion ar bobl mewn perthynas â'r nodweddion gwarchoddedig canlynol: oed; anabled; ailbennu rhywedd; priodas a phartneriaeth sifil; beichiogrwydd a mamolaeth; hil; crefydd neu gred; rhyw a chyfeiriadedd rhywiol.⁸⁶ Rydym yn cyfeirio at bobl sydd â'r nodweddion gwarchoddedig yma fel 'grwpiau cydraddoldeb'.
- A3.10 Rydym yn cyflawni'r rhwymedigaethau hyn drwy gynnal asesiad o'r effaith ar gydraddoldeb, sy'n archwilio'r effaith bosibl y mae ein polisi'n debygol o'i chael ar bobl, yn dibynnu ar eu hamgylchiadau personol. Mae asesiadau o'r effaith ar gydraddoldeb hefyd yn ein helpu i sicrhau ein bod yn cyflawni ein prif ddyletswydd o hybu buddiannau dinasyddion a defnyddwyr, waeth beth fo'u cefndir a'u hunaniaeth.
- A3.11 Rydym wedi asesu'r effaith ar grwpiau cynulleidfa yn ein hadolygiad o asesiad y BBC o werth cyhoeddus ei gynnig. Rydym o'r farn y gallai cynigion y BBC gael effaith bersonol gadarnhaol ar wrandawyr radio, yn enwedig gwrandawyr radio llai rhugl sy'n siarad Cymraeg, yng Nghymru rhwng 25 a 54 oed, sef y grŵp targed yr orsaf. Mae'r rheini rhwng 25 a 54 oed yn cynrychioli cyfran is o wrandawyr Radio Cymru nag ar gyfer gwrandawyr ar y radio yn gyffredinol, ac felly mae'n bosibl y byddai gwasanaeth newydd wedi'i deilwra'n well iddynt. Mae rhannau o Gymru hefyd nad ydynt yn cael eu gwasanaethu'n ddigonol gan orsafoedd radio masnachol. Rydym felly wedi dod i'r casgliad bod y cynnig yn darparu gwerth personol ychwanegol i'r grwpiau hyn. Mae'n bosibl hefyd y bydd rhai oedolion y tu allan i'r grŵp oedran targed sy'n gwrandawyr ar y gwasanaeth ac yn cael eu heffeithio'n gadarnhaol gan y cynnig. Nid ydym yn credu y bydd y cynnig yn cael effaith negyddol ar unrhyw grwpiau cydraddoldeb.
- A3.12 Mae gan Ofcom ddyletswyddau ar wahân ond ategol o dan ddeddfwriaeth cydraddoldeb Gogledd Iwerddon⁸⁷. Mae hyn yn mynnu bod Ofcom yn sgrinio polisïau am eu heffaith ar gyfle cyfartal a/neu gysylltiadau da ym mhob un o'r naw categori cydraddoldeb a nodwyd ar gyfer Gogledd Iwerddon. Rydym o'r farn nad yw'r cynigion hyn yn debygol o gael effaith ar gydraddoldeb yng Ngogledd Iwerddon oherwydd natur gwasanaeth Radio Cymru 2 a'i gynulleidfa darged.

Y Gymraeg

- A3.13 Roedd Mesur y Gymraeg (Cymru) 2011 yn sefydlu fframwaith cyfreithiol a oedd yn gosod dyletswyddau ar rai sefydliadau i gydymffurfio â safonau mewn perthynas â'r Gymraeg. Rydym hefyd wedi cynnal asesiad o'r effaith ar y Gymraeg yn ein hadolygiad o asesiad y BBC o werth cyhoeddus ei gynnig. Fel y nodwyd uchod, rydym o'r farn bod cynigion y BBC yn debygol o gael effaith bersonol gadarnhaol ar wrandawyr radio Cymraeg, yn enwedig y rheini rhwng 25 a 54 oed, yn enwedig y rheini sy'n llai rhugl yn y Gymraeg. Rydym wedi dod i'r casgliad dros dro bod y cynnig yn darparu gwerth cymdeithasol ychwanegol i'r grŵp hwn, a phobl Cymru yn ehangach, drwy gyflawni'r Genhadaeth a'r Dibenion Cyhoeddus, a thrwy ei gyfraniad at dwf y Gymraeg. Mae'n bosibl hefyd y bydd rhai oedolion y tu allan i'r grŵp oedran targed sy'n gwrandawyr ar y gwasanaeth a allai elwa o gynnwys iaith Gymraeg ychwanegol. At ei gilydd, rydym yn ystyried y bydd y cynnig yn cael effaith gadarnhaol ar

⁸⁶ Fel y diffinnir yn Neddf Cydraddoldeb 2010.

⁸⁷ Adran 75, Northern Ireland Act 1998.

gyfleoedd i bobl ddefnyddio'r Gymraeg, ac o ran trin y Gymraeg, heb fod yn llai ffafriol na'r Saesneg.

Rydym wedi ystyried cynigion y BBC yn unol â'r gofynion yn y Cytundeb ac wedi penderfynu gosod amodau trwydded newydd a fydd, yn ein barn ni, o fudd i gynulleidfaedd drwy sicrhau bod newyddion a chynnwys sydd o ddiddordeb ac yn berthnasol i gynulleidfaedd yng Nghymru yn cael eu darparu. Nid ydym yn disgwyl y gellid diwygio'r ymgynghoriad hwn i gael rhagor o effeithiau cadarnhaol ar gyfleoedd i bobl ddefnyddio'r Gymraeg, ac o ran trin y Gymraeg, heb fod yn llai ffafriol na'r Saesneg. Byddwn yn croesawu barn rhanddeiliaid am yr asesiadau effaith sydd yn y ddogfen hon.

A4. Ymateb i'r ymgynghoriad hwn

Sut mae ymateb

- A4.1 Byddai Ofcom yn hoffi i chi gyflwyno eich safbwyntiau a'ch sylwadau ynghylch y materion sydd wedi'u codi yn y ddogfen hon erbyn 5pm ar 14 Rhagfyr 2018.
- A4.2 Gallwch lwytho ffurflen ymateb i lawr yn <https://www.ofcom.org.uk/cymru/consultations-and-statements/category-3/statement-bbcs-proposals-for-welsh-language-radio>. Gallwch ddychwelyd y ffurflen dros e-bost neu drwy'r post i'r cyfeiriad sydd ar y ffurflen ymateb.
- A4.3 Os yw eich ymateb yn ffeil fawr, neu os yw'n cynnwys siartiau, tablau neu ddata ategol eraill, a fydddech chi cystal â'i anfon dros e-bost at BBCRadioCymru2.assessment@ofcom.org.uk, fel atodiad mewn fformat Microsoft Word, ynghyd â'r ddalen gyflwyno. At ddibenion yr ymgynghoriad hwn yn unig y mae'r cyfeiriad e-bost hwn, ac ni fydd yn gweithio ar ôl 31 Mawrth 2024.
- A4.4 Fel arall, gellir postio ymatebion i'r cyfeiriad isod, a theitl yr ymgynghoriad wedi'i farcio arnynt:
- Asesiad BBC Radio Cymru 2
Polisi Cynnwys
Ofcom
Riverside House
2A Southwark Bridge Road
Llundain SE1 9HA
- A4.5 Mae croeso i chi gyflwyno ymatebion mewn fformatau eraill heblaw mewn print, er enghraifft recordiad sain neu fideo mewn Iaith Arwyddion Prydain. I ymateb drwy ddefnyddio Iaith Arwyddion Prydain:
- anfonwch recordiad ohonoch chi'n defnyddio'r iaith arwyddion i gyfleu eich ymateb. Ni ddylai'r recordiad fod ddim hwy na 5 munud. Dyma'r fformatau ffeil addas: ffeiliau DVD, wmv neu QuickTime; neu
 - gwnewch fideo ohonoch chi'n defnyddio'r iaith arwyddion i gyfleu'ch ymateb, a'i lwytho yn syth i YouTube (neu safle cynnal arall), ac anfon y ddolen atom ni.
- A4.6 Byddwn yn cyhoeddi trawsgrifiad o unrhyw ymatebion sain neu fideo a gawn (oni bai fod eich ymateb yn gyfrinachol)
- A4.7 Nid oes angen i ni gael copi papur o'ch ymateb yn ogystal â fersiwn electronig. Byddwn yn cydnabod ein bod wedi derbyn ymateb a gyflwynir i ni dros e-bost.
- A4.8 Nid oes yn rhaid i chi ateb pob cwestiwn yn yr ymgynghoriad os nad oes gennych chi safbwynt; mae ymateb byr ar ddim ond un pwynt yn iawn. Rydym hefyd yn croesawu ymatebion ar y cyd.
- A4.9 Byddai'n ddefnyddiol petai modd i'ch ymateb gynnwys atebion uniongyrchol i'r cwestiynau sy'n cael eu gofyn yn y ddogfen ymgynghori. Mae'r cwestiynau'n cael eu rhestru yn Atodiad 6. Byddai'n ddefnyddiol hefyd petai modd i chi egluro pam eich bod yn arddel eich safbwyntiau, a beth rydych chi'n ei gredu fyddai effaith cynigion Ofcom.

A4.10 Os hoffech chi drafod y materion a'r cwestiynau sydd wedi cael eu codi yn yr ymgynghoriad hwn, anfonwch e-bost i BBCRadioCymru2.assessment@ofcom.org.uk.

Cyfrinachedd

- A4.11 Mae ymgynghoriadau'n fwy effeithiol os ydym yn cyhoeddi'r ymatebion cyn i'r cyfnod ymgynghori ddod i ben. Gall hyn fod o gymorth i bobl a sefydliadau sy'n brin eu hadnoddau neu sydd ddim yn gyfarwydd iawn â'r materion dan sylw i ymateb yn fwy gwybodus. Felly, er mwyn bod yn dryloyw a sicrhau ymarfer rheoleiddio da, ac oherwydd ein bod ni'n credu ei bod yn bwysig bod pawb sydd â diddordeb mewn mater yn gallu gweld safbwyntiau ymatebwyr eraill, fel rheol byddwn yn cyhoeddi ymatebion ar wefan Ofcom yn rheolaidd yn ystod y cyfnod ymgynghori ac ar ôl iddo ddod i ben.
- A4.12 Os ydych chi'n meddwl y dylid cadw eich ymateb yn gyfrinachol, a fyddech chi cystal â nodi i ba ran(nau) mae hyn yn berthnasol, ac egluro pam. Anfonwch unrhyw adrannau cyfrinachol fel atodiad ar wahân. Os ydych am i'ch enw, eich cyfeiriad, manylion cyswllt eraill, neu deitl eich swydd aros yn gyfrinachol, rhowch y manylion hynny ar y ddalen gyflwyno'n unig, fel na fydd rhaid i ni olygu eich ymateb.
- A4.13 Os bydd rhywun yn gofyn i ni gadw ymateb cyfan neu ran ohono yn gyfrinachol, byddwn yn trin y cais hwn o ddifri ac yn ceisio ei barchu. Ond weithiau bydd angen i ni gyhoeddi pob ymateb, gan gynnwys y rhai sydd wedi eu nodi'n rhai cyfrinachol, er mwyn bodloni rhwymedigaethau cyfreithiol.
- A4.14 Er mwyn cyflawni ein dyletswydd cyn datgelu, efallai y byddwn yn rhannu copi o'ch ymateb ag adran berthnasol yn y llywodraeth cyn i ni ei gyhoeddi ar ein gwefan.
- A4.15 Sylwch hefyd y cymerir bod yr hawlfraint a phob eiddo deallusol arall sydd mewn ymatebion wedi'u rhoi o dan drwydded i Ofcom eu defnyddio. Mae hawliau eiddo deallusol Ofcom yn cael eu hegluro ymhellach yn ein Telerau Defnyddio.

Y camau nesaf

- A4.16 Ar ôl y cyfnod ymgynghori hwn, mae Ofcom yn bwriadu cyhoeddi datganiad yn y flwyddyn newydd.
- A4.17 Gallwch chi gofrestru i gael diweddariadau post yn rhoi gwybod i chi am gyhoeddiadau newydd Ofcom os ydych yn dymuno hynny.

Prosesau ymgynghori Ofcom

- A4.18 Mae Ofcom yn ceisio sicrhau ei bod mor hawdd â phosibl ymateb i ymgynghoriad. I gael rhagor o wybodaeth, edrychwch ar ein hegwyddorion ymgynghori yn Atodiad 5.
- A4.19 Os oes gennych chi unrhyw sylwadau neu awgrymiadau am y modd rydym yn rheoli ein hymgynghoriadau, anfonwch neges e-bost atom yn consult@ofcom.org.uk. Rydym yn arbennig o falch o gael syniadau ynghylch sut gallai Ofcom fod yn fwy effeithiol wrth ofyn am farn grwpiau neu unigolion, fel busnesau bach a defnyddwyr preswyl, sy'n llai tebygol o roi eu barn drwy ymgynghoriad ffurfiol.
- A4.20 Os hoffech drafod y materion hyn, neu brosesau ymgynghori Ofcom yn gyffredinol, cysylltwch ag ysgrifennydd y gorfforaeth:

A4.21 Ysgrifennydd y Gorfforaeth

Ofcom

Riverside House

2a Southwark Bridge Road

Llundain SE1 9HA

E-bost: corporationsecretary@ofcom.org.uk

A5. Egwyddorion Ofcom ar gyfer ymgynghori

A5.1 Mae Ofcom yn dilyn saith egwyddor ar gyfer pob ymgynghoriad ysgrifenedig cyhoeddus:

Cyn yr ymgynghoriad

A5.2 Os oes modd, byddwn yn cynnal sgysiau anffurfiol gyda phobl a chyrrff cyn cyhoeddi ymgynghoriad mawr er mwyn cael syniad a ydym yn meddwl yn y cyfeiriad iawn. Os nad oes gennym ddigon o amser i wneud hyn, byddwn yn cynnal cyfarfod agored i egluro ein cynigion yn fuan ar ôl cyhoeddi'r ymgynghoriad.

Yn ystod yr ymgynghoriad

- A5.3 Byddwn yn glir ynghylch pwy rydym yn ymgynghori â nhw, pam, ar ba gwestiynau ac am ba hyd.
- A5.4 Byddwn yn gwneud y ddogfen ymgynghori'n un mor fyr ac mor syml ag y bo modd gyda throsolwg o ddim mwy na dwy dudalen. Byddwn yn ceisio ei gwneud mor hawdd â phosibl i bobl roi ymateb ysgrifenedig i ni.
- A5.5 Byddwn yn ymgynghori am gyfnod o hyd at ddeg wythnos yn dibynnu ar effaith bosibl ein cynigion.
- A5.6 Bydd rhywun yn Ofcom yn gyfrifol am sicrhau ein bod yn dilyn ein canllawiau ein hunain ac yn ceisio cyrraedd y nifer fwyaf o bobl a sefydliadau sydd â diddordeb o bosibl yng nghanlyniad ein penderfyniadau. Hyrwyddwr Ymgynghori Ofcom fydd y prif unigolyn y dylid cysylltu ag ef os oes gennych farn am y modd rydym yn cynnal ein hymgyngoriadau.
- A5.7 Os na fyddwn yn gallu dilyn unrhyw un o'r saith egwyddor hyn, byddwn yn egluro pam.

Ar ôl yr ymgynghoriad

A5.8 Credwn ei bod yn bwysig bod pawb sydd â diddordeb mewn mater yn gallu gweld safbwyntiau pobl eraill. Felly, fel rheol, byddwn yn cyhoeddi'r ymatebion bob hyn a hyn yn ystod y cyfnod ymgynghori ac ar ôl iddo ddod i ben. Ar ôl yr ymgynghoriad, byddwn yn gwneud ein penderfyniadau ac yn cyhoeddi datganiad sy'n egluro beth fyddwn ni'n ei wneud, a pham, gan ddangos sut mae safbwyntiau ymatebwyr wedi helpu i siapio'r penderfyniadau hyn.

A6. Dalen gyflwyno'r ymgynghoriad

Manylion sylfaenol

Teitl yr ymgynghoriad:

At (swyddog cyswllt yn Ofcom):

Enw'r ymatebydd:

Yn cynrychioli (eich hun neu sefydliad(au)):

Cyfeiriad (os na ddaeth i law drwy e-bost):

Cyfrinachedd

Ticiwch isod i ddangos pa ran o'ch ymateb sydd yn eich barn chi yn gyfrinachol, gan roi'ch rhesymau am hynny

- Dim
- Enw/manylion cyswllt/teitl swydd
- Ymateb cyfan
- Sefydliad
- Rhan o'r ymateb

Os ydych chi wedi dewis 'Rhan o'r ymateb', nodwch pa rannau:

Os ydych am i ran o'ch ymateb, eich enw neu eich sefydliad beidio â chael eu cyhoeddi, ydych chi'n fodlon i Ofcom gyhoeddi cyfeiriad at gynnwys eich ymateb (gan gynnwys, yn achos unrhyw rannau cyfrinachol, grynodedb cyffredinol na fydd yn datgelu'r wybodaeth benodol nac y gellir eich adnabod ohono)?

Ydw Nac ydw

Datganiad

Rwyf yn cadarnhau bod yr ohebiaeth sydd wedi'i rhoi gyda'r ddalen gyflwyno hon yn ymateb ffurfiol i'r ymgynghoriad y gall Ofcom ei gyhoeddi. Fodd bynnag, wrth roi'r ymateb hwn, rwy'n deall y gallai fod angen i Ofcom gyhoeddi'r holl ymatebion, gan gynnwys y rheini sydd wedi'u marcio'n rhai cyfrinachol, er mwyn cyflawni dyletswyddau cyfreithiol. Os wyf wedi anfon fy ymateb drwy neges e-bost, gall Ofcom ddiystyru unrhyw destun e-bost safonol ynghylch peidio â datgelu cynnwys ac atodiadau'r neges e-bost.

Mae Ofcom yn bwriadu cyhoeddi ymatebion yn rheolaidd yn ystod y cyfnod ymgynghori ac ar ôl iddo ddod i ben. Os yw'ch ymateb yn un nad yw'n gyfrinachol (yn gyfan gwbl neu'n rhannol), ac y byddai'n well gennych i ni beidio â chyhoeddi'ch ymateb nes bydd yr ymgynghoriad wedi dod i ben, ticiwch yma.

Enw Llofnod (os darperir copi caled)

A7. Cwestiynau'r ymgynghoriad

A7.1 Mae'r ymgynghoriad hwn yn gofyn am safbwyntiau rhanddeiliaid ar ein penderfyniad cychwynnol ynghylch cynnig y BBC i ymestyn oriau BBC Radio Cymru 2 er mwyn iddo ddod yn wasanaeth cyhoeddus newydd a'r amodau y gallwn eu gosod os caniateir i'r cynnig fynd yn ei flaen.

Cwestiwn 1: A ydych yn cytuno â chanfyddiadau ein hadolygiad o asesiad y BBC o werth cyhoeddus y Cynigion? Rhwch dystiolaeth i ategu'ch barn.

Cwestiwn 2: Ydych chi'n cytuno â'n hasesiad o effaith debygol y cynigion ar gystadleuaeth deg ac effeithiol? Rhwch dystiolaeth i ategu'ch barn.

Cwestiwn 3: Ydych chi'n cytuno â'n casgliad dros dro bod y gwerth cyhoeddus sy'n gysylltiedig â chynigion y BBC yn cyfiawnhau'r effaith niweidiol ar gystadleuaeth deg ac effeithiol rydym wedi'i nodi? Rhwch dystiolaeth i ategu'ch barn.

Cwestiwn 4: Ydych chi'n cytuno â'n cynigion ar amodau'r Drwydded Weithredu a ddylai fod yn berthnasol i BBC Radio Cymru 2? Rhwch dystiolaeth i ategu'ch barn.